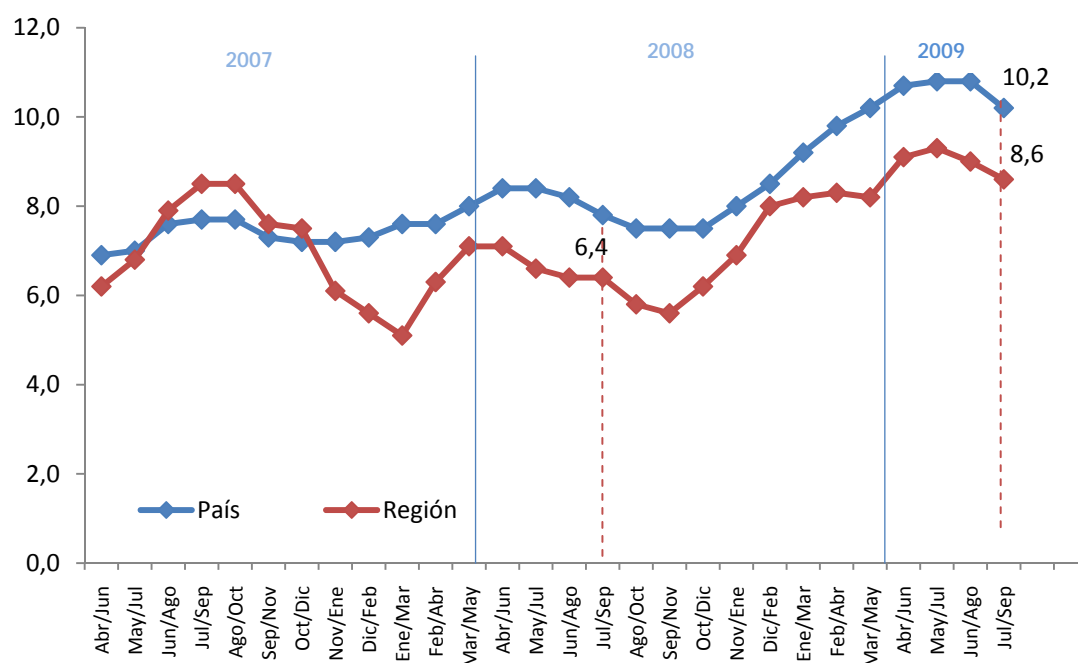


INFORME EJECUTIVO MENSUAL DE DESEMPLEO TRIMESTRE JULIO - SEPTIEMBRE 2009

1. TASA DE DESOCUPACION

Grafico N° 1: Evolución tasa de desocupación de la región de Coquimbo 2007-2009

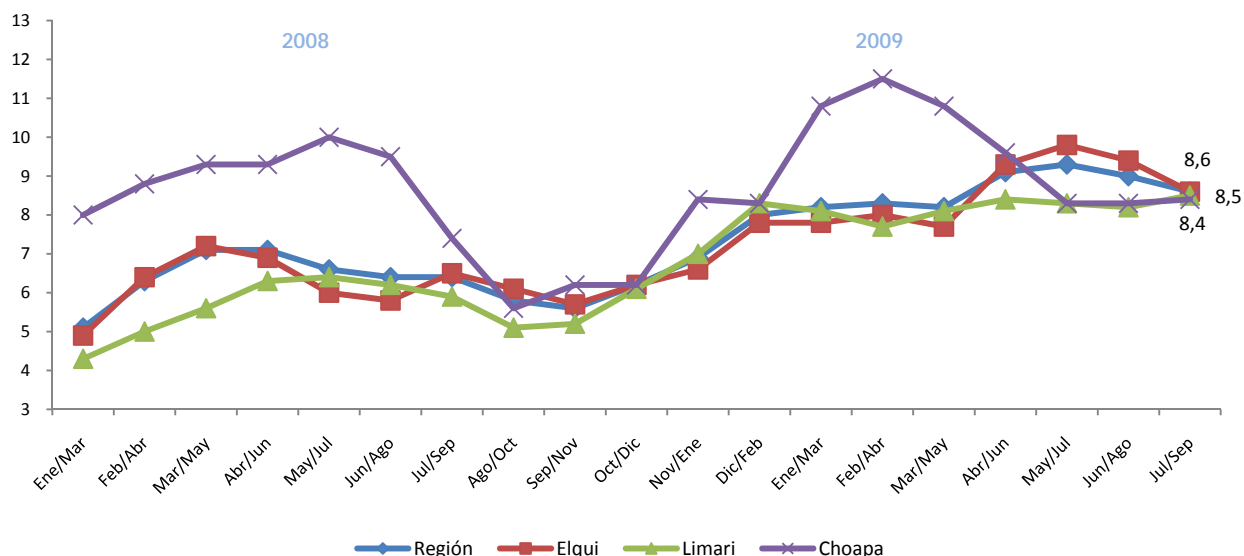


Fuente: Elaboración Depto. Gestión Estratégica, en base a antecedentes INE

La región de Coquimbo registró una tasa de desempleo de 8,6 %, 0.4 puntos porcentuales, mayor a la registrada en el trimestre móvil inmediatamente anterior (Junio - Agosto 2009), representando una disminución 1.263 de personas desempleadas.

En relación al trimestre del año anterior (Julio - Septiembre 2008) el resultado es 2,2 puntos porcentuales mayor, lo que se traduce en un aumento de 6.504 desempleados en el periodo de un año, representando un incremento de un 38 % en el número desempleados en la región en el periodo de un año.

En el gráfico N° 1 se da cuenta de esta evolución de la tasa para los últimos tres años.

Grafico N° 2: Comparación evolución tasas de Desempleo Regional / Provincial.

Fuente: Elaboración Depto. Gestión Estratégica, en base a antecedentes INE

En relación a la tasa de desempleo a nivel provincial se mantuvieron casi parejas siendo la provincia de Elqui igual a la tasa regional de 8,6. Le sigue la provincia de Limari con una tasa de 8,5 y de 8,4 en el Choapa.

En relación al número de personas desempleadas (cesantes + buscan trabajo por primera vez en el periodo de un año), las tres provincias experimentaron alza, es así como en la provincia de Elqui pasa de 11.070 a 15.253 correspondiendo esta última cifra a 9.947 hombres y 5.306 mujeres. En tanto, la provincia de Limari pasa de 3.620 a 5.527(separadas por sexo esta última cifra corresponde a 3.189 hombres y 2.338 mujeres) y en la provincia de Choapa aumenta de 2.250 a 2.665 desempleados(separados por sexo corresponde a 2.187 hombres y 478 mujeres).

Tabla N° 1: Tasa de Desocupación Porcentual Provincial, Variación Anual.

Provincias	Julio - Septiembre 2008	Julio - Septiembre 2009	Diferencia anual:
Elqui	6,5	8,6	2,5
Limarí	7,4	8,5	1,1
Choapa	5,9	8,4	2,5

Fuente: Elaboración Depto. Gestión Estratégica, en base a antecedentes del INE.

Tal como se observa en la tabla N°1, respecto al mismo trimestre del año anterior (Julio - Septiembre 2008), el desempleo aumentó en las tres provincias. Es así, como en la provincia de Elqui y Choapa presentaron una variación de 2,5 puntos porcentuales, seguido por Limari con un 1,1 puntos porcentuales.

Tabla N° 2: Tasa de Desocupación Porcentual Provincial, Variación trimestre anterior.

Provincias	Junio - Agosto 2009	Julio - Septiembre 2009	Diferencia:
Elqui	9,4	8,6	___-0,8
Limarí	8,2	8,5	0,3
Choapa	8,3	8,4	0,1

Fuente: Elaboración Depto. Gestión Estratégica, en base a antecedentes del INE.

Al analizar el desempeño del empleo en la región respecto al trimestre móvil inmediatamente anterior (Junio - Agosto 2009) la provincia que presenta una disminución del desempleo es Elqui con 0,8 puntos porcentuales. Por otra parte aumento en Limari 0,3 punto porcentual y en Chopa en 0,1 puntos porcentuales.

Otros resultados relevantes, son los que se obtienen para las grandes ciudades:

Tabla N° 3 Tasa desocupación porcentual ciudades de 40 mil o más habitantes:

Ciudades	Julio - Septiembre 2008	Julio - Septiembre 2009	Diferencia anual:
La Serena	5,8	9,0	3,2
Coquimbo	8,6	9,2	0,6
Ovalle	5,4	9,8	4.4

Fuente: Elaboración Depto. Gestión Estratégica, en base a antecedentes del INE.

De la tabla N° 3 se observa que en el período de un año, La ciudad de Ovalle presenta un aumento en la tasa de desempleo de 4,4 puntos porcentuales, pasando de 1.410 a 2.593,desempleados en el periodo de un año desagregándose estos últimos en 1.436 hombres y 1.157 mujeres. Le sigue La Serena con un aumento porcentual de 3,2 puntos porcentuales, pasando de 4.010 a 6.501 compuesta por 4.383 hombres y 2.118 mujeres. Finalmente la ciudad de Coquimbo registro un aumento de 0.63 puntos porcentuales, que significo pasar de 5.970 a 6.476 desempleados (desagregados estos en 4.357 hombres y 2.119 mujeres).

Tabla N° 4 Tasa desocupación porcentual ciudades de 40 mil o más habitantes:

Ciudades	Junio - Agosto 2009	Julio - Septiembre 2009	Diferencia:
La Serena	9,8	9,0	-0,8
Coquimbo	9,9	9,2	-0,6
Ovalle	9,2	9,8	0,6

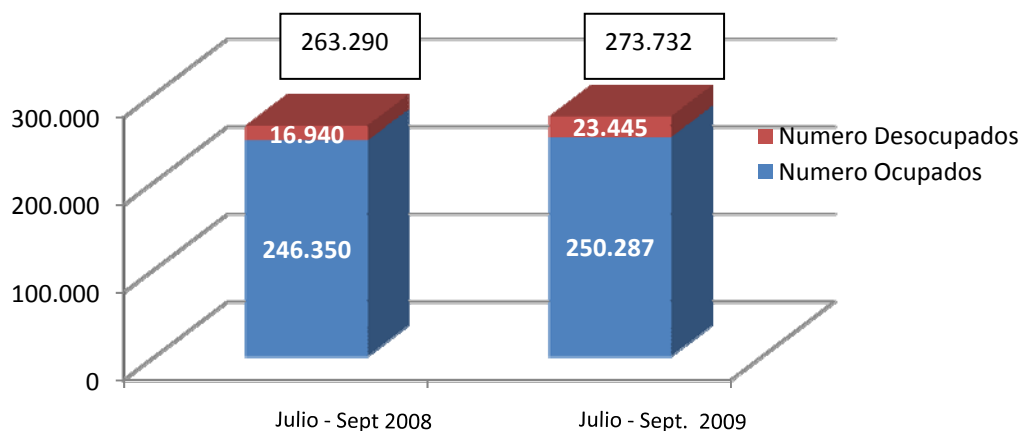
Fuente: Elaboración Depto. Gestión Estratégica, en base a antecedentes del INE.

En tanto en la tabla N°4 se observa que en comparación al trimestre inmediatamente anterior, se manifiesta en las ciudades de La Serena y Coquimbo una disminución del desempleo de 0,8 y 0,6 puntos porcentuales respectivamente. Lo que implica que 835 y 431 personas encontraron empleo en dichas ciudades.

En relación a la ciudad de Ovalle, la tasa respecto al trimestre inmediatamente anterior aumento en 0,6 puntos porcentuales, lo que indica un aumento de 134 desempleados en dicha ciudad.

2. FUERZA LABORAL

Grafico N° 3: Evolución Anual de la Fuerza Laboral



Fuente: Elaboración Depto. Gestión Estratégica, en base a antecedentes INE

La fuerza laboral de la región de Coquimbo aumentó en el periodo de un año en 10.442 personas, pasando de 263.290 a 273.732 para el trimestre móvil Julio - Septiembre 2009. Lo que corresponde a un incremento del 4,0% en la fuerza laboral regional con respecto al mismo trimestre del año pasado.

De las 273.732 personas que conforman la fuerza laboral de la región, 250.287 se encuentran ocupadas, 1.191 personas más que el mismo trimestre del año anterior, y 23.445 personas se encuentran desocupadas, lo que equivale a 6.504 desocupados adicionales a los que registraba la región en la medición del mismo trimestre del año anterior y de 1.263 personas menos en relación al trimestre anterior.

Al realizar el análisis respecto a la variación de la fuerza laboral por sexo, se observa que la Fuerza Laboral Femenina, con respecto al trimestre Julio - Septiembre 2008 aumentó en 6.572 personas, pasando de 86.370 mujeres a 92.942 mujeres, para el trimestre Julio - Septiembre 2009. En tanto la fuerza laboral masculina aumentó en el mismo periodo en 3.859 personas, pasando de 176.930 hombres a 180.789 hombres.

En relación a la fuerza laboral ocupada, se produjo en el período de un año una disminución para los hombres, los que pasaron de 166.010 en (Julio - Septiembre 2008) a 165.466 (Julio - Septiembre 2009), equivalente a una disminución de 544 personas de la fuerza laboral ocupada masculina.

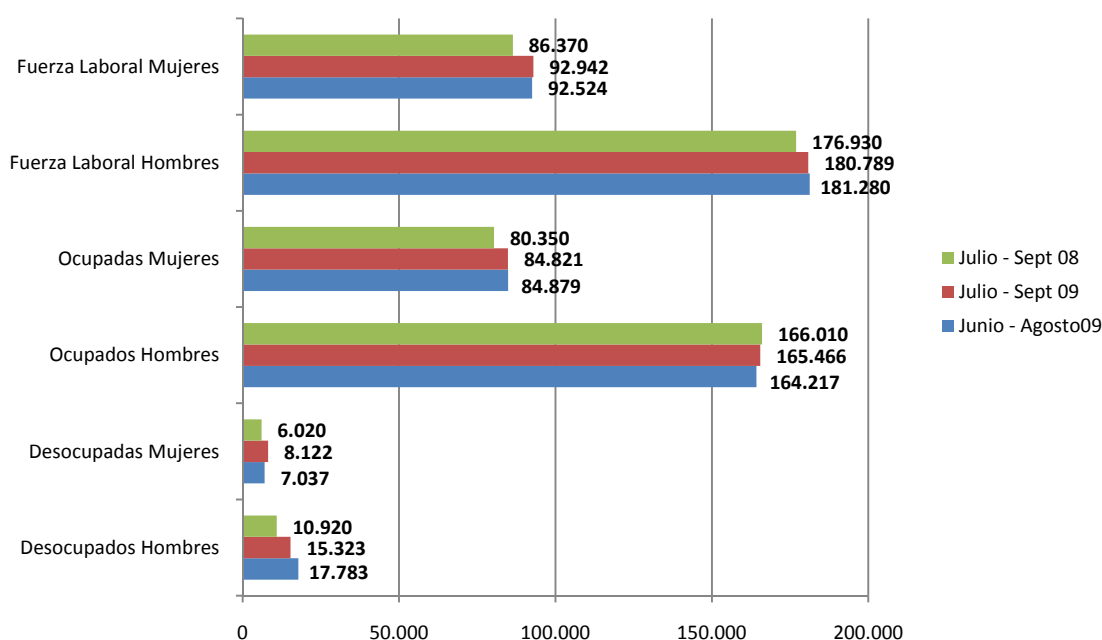
En tanto, en las mujeres la fuerza laboral ocupada varió desde 80.350 a 84.821 en el mismo período, traduciéndose en un aumento de 4.471 de mujeres.

2.1 Tasas de participación por Sexo.

En el trimestre móvil (Julio – Septiembre 2009), las tasas de participación en la fuerza laboral para hombres y mujeres alcanzaron un 66% y un 34% respectivamente.

En el siguiente gráfico se muestran las variaciones de la fuerza laboral por sexo ocurridas en el lapso de un año así como también las variaciones ocurridas respecto al trimestre inmediatamente anterior.

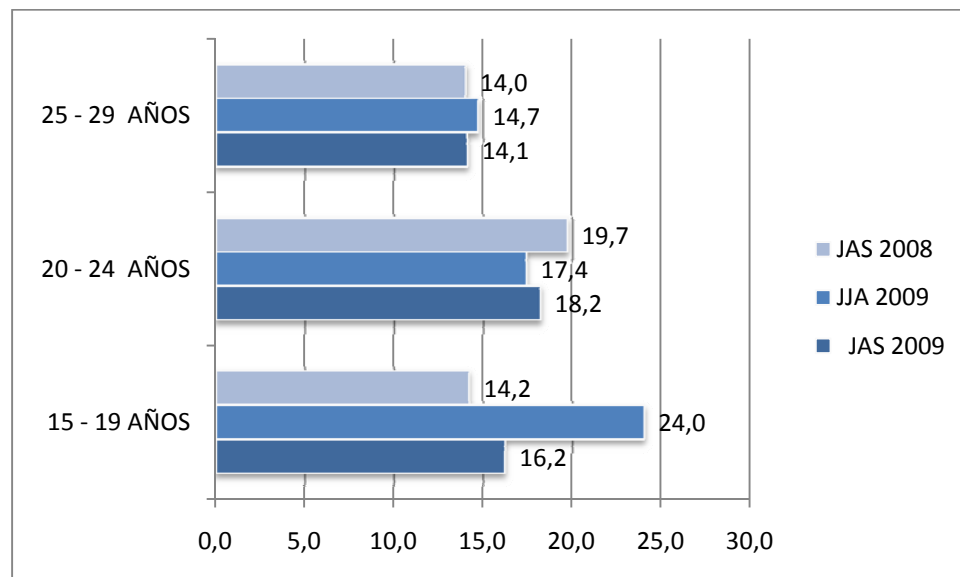
Gráfico N° 4: Evolución Fuerza Laboral por sexo.



Fuente: Elaboración Depto. Gestión Estratégica, en base a antecedentes INE

3. DESOCUPACION JUVENIL EN LA REGION.

Grafico N°5: Tasa de Desempleo Juvenil Regional.



Fuente: Elaboración Depto. Gestión Estratégica, en base a antecedentes INE

La tasa de desocupación juvenil más alta, se registró en el rango de 20 a 24 años con una tasa de de 18,2%, existiendo 5.239 personas sin trabajo, disminuyendo en 1,5 puntos porcentuales con respecto a igual trimestre año anterior. Le sigue el tramo de 15 a 19 años con 1.061 personas desocupadas alcanzando una tasa de 16,2%, aumentando 2,0 puntos porcentuales en doce meses, y por último, el tramo de edad de 25 a 29 años, registró una tasa de 14,1% con 4.272 personas sin trabajo, obteniendo un leve aumento respecto a igual trimestre año anterior.

4. ANÁLISIS DE GENERACIÓN DE EMPLEO POR RAMA DE ACTIVIDAD.**Tabla N° 3.** Variación Anual N° Ocupados por rama de actividad económica (número de personas)

Actividad económica	Julio – Sept. 2008	Julio – Sept. 2009	Diferencia anual
Agricultura y pesca	51.110	48.643	-2.467
Minas y canteras	15.400	13.125	-2.275
Industria manufacturera	17.300	19.953	2.653
Electricidad, gas, agua y combustibles	1.100	1.652	552
Construcción	22.270	28.076	5.806
Comercio	50.130	49.141	-989
Tratel y almacenamiento	19.280	19.246	-34
Serv Financieros	14.890	12.618	-2.272
Serv: comunales, sociales y personales	54.870	57.833	2963
Total trabajadores ocupados	246.350	250.287	3.937

Valores positivos: indican que ha aumentado el número de personas ocupadas en la actividad económica. Los valores negativos una disminución del empleo en el período.

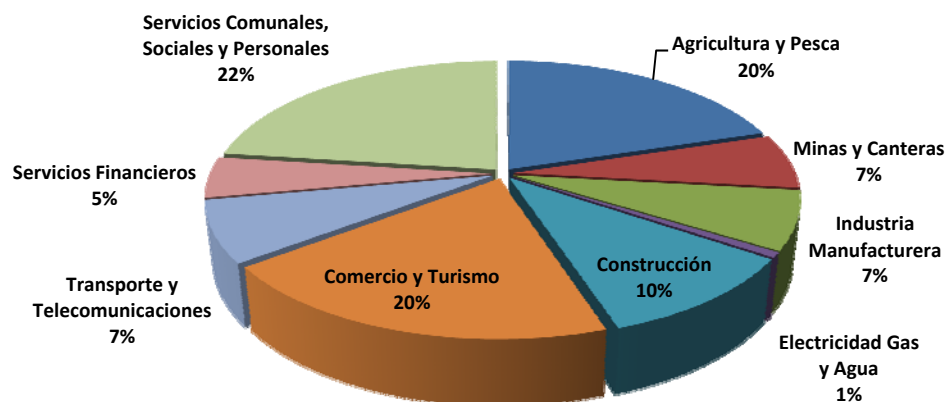
Fuente: Elaboración Depto. Gestión Estratégica, en base a antecedentes INE

En el periodo de un año las ramas de actividad que presentan un mayor aumento en el número de personas ocupadas comparadas con el mismo trimestre del año anterior (Julio – Septiembre 2008) fueron cuatro sectores: Construcción con 5.806, Servicios Comunes, Sociales y Personales con 2.963, Industria Manufacturera 2.653 y Electricidad, gas, agua y combustible con 552 nuevos ocupados.

Las ramas de actividad que presentan las mayores disminuciones en las personas ocupadas en el período fueron Agricultura, (-2.467), Minas y canteras (-2.275), Servicio Financieros (-2.272 puestos de trabajo).

4.1 Ocupados por rama de actividad económica.

Grafico N° 6: Participación Ocupados por rama de Actividad Económica.

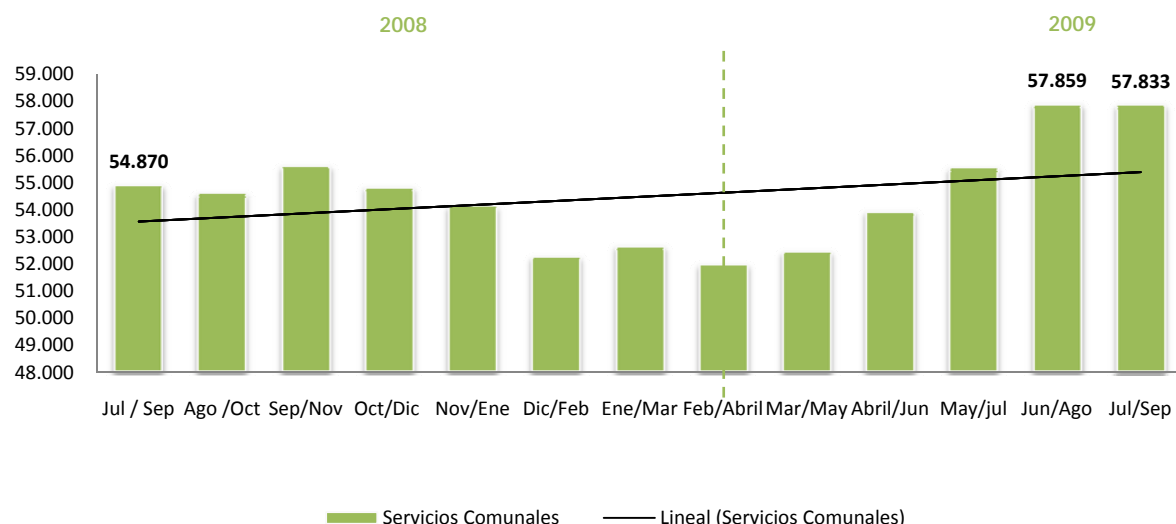


Fuente: Elaboración Depto. Gestión Estratégica, en base a antecedentes INE

Los sectores que generan mayor empleo en la región corresponden en orden de importancia a los Servicios Comunes (22%), Agricultura y Pesca (20%) y Comercio y Turismo (20%) agrupando al 62% de la fuerza laboral ocupada de la región.

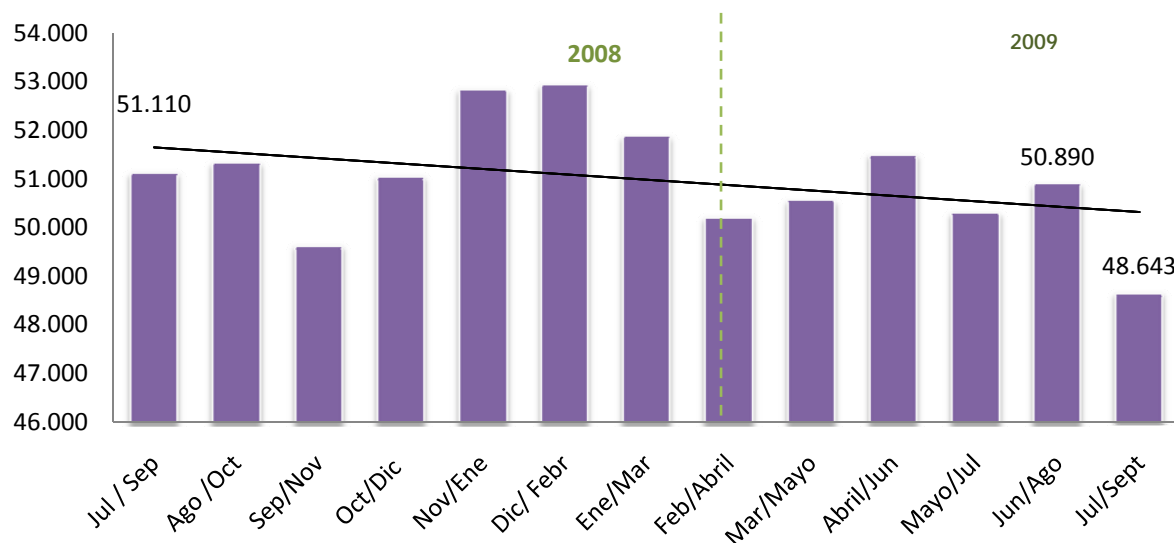
La evolución que ha tenido el empleo en estos sectores durante el último año, es la siguiente.

Grafico N° 7: Evolución Empleo sector Servicios Comunes.

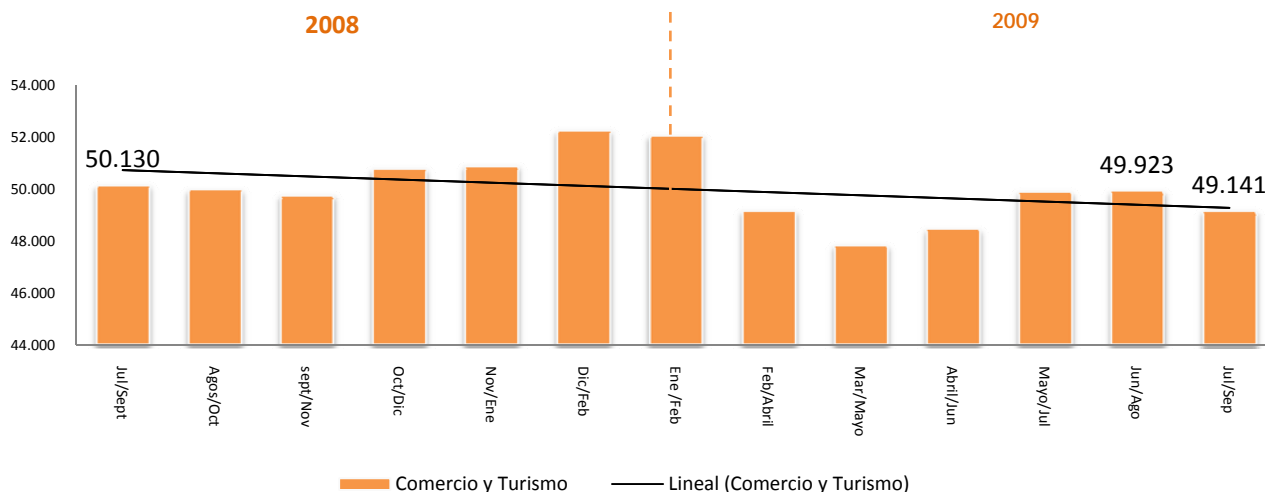


El sector de Servicios Comunes aumentó la oferta de puestos de trabajo respecto a la variación anual en 2.963 puestos de trabajo, al realizar el análisis en relación al trimestre inmediatamente anterior disminuyó en 26 puestos de trabajo.

Grafico N° 8: Evolución Empleo sector Agricultura y Pesca.



En tanto, el sector de agricultura y pesca disminuyó la oferta de puestos de trabajo respecto al trimestre inmediatamente anterior, en 2.247 puestos de trabajo. Así mismo, la actividad agrícola y pesca en el periodo de un año, disminuyó en 2.467 los puestos de trabajo ofrecidos.

Grafico N°9: Evolución Empleo sector Comercio y Turismo.

Por último, en el sector Comercio y Turismo, se refleja una disminución en la oferta de trabajo en 782 puestos de trabajo con respecto al trimestre inmediatamente anterior como también al analizar su evolución durante el último año, de 989 puestos de trabajo.