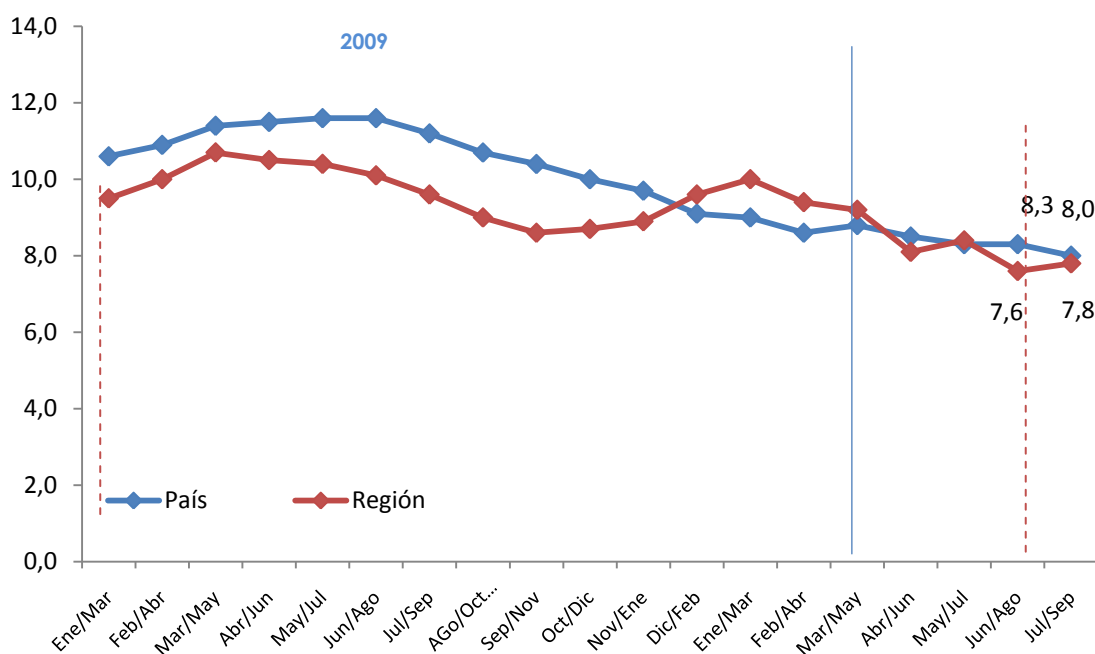


## INFORME EJECUTIVO MENSUAL DE DESEMPLEO TRIMESTRE JULIO – SEPTIEMBRE 2010

### 1. TASA DE DESOCUPACIÓN

**Grafico N°1:** Evolución tasa de desocupación de la región de Coquimbo 2009-2010



Fuente: Elaboración Depto. Gestión Estratégica, en base a antecedentes INE.

La región de Coquimbo registró una tasa de desempleo de 7,8 %, 0,2 puntos porcentuales mayor a la registrada en el trimestre móvil inmediatamente anterior (Junio – Agosto 2010) debido a una disminución de los Ocupados y un aumento de los desocupados y 0,2 puntos porcentuales menor en relación a la tasa nacional, ocupando la novena posición de menor a mayor tasa del país.

La evolución de la tasa en un año a nivel país da cuenta de una disminución de 3,3 puntos porcentuales y a nivel de la región, una disminución de 2,5 puntos porcentuales.

Al desagregar la tasa de desocupación por sexo a nivel país, es 7,2% para los hombres y de 9,1% mujeres. En tanto a nivel región es de 7,4% para los hombres y de 8,6% para las mujeres.

**Tabla N°1: Tasa de desempleo por Provincia**

PROVINCIA	JUNIO - AGOSTO 2010	JULIO - SEPTIEMBRE 2010	DIFERENCIA TRIMESTRE MOVIL
ELQUI	8,1	8,3	0,2
CHOAPA	5,9	6,9	1
LIMARI	7,1	7,0	-0,1

Fuente: Elaboración Depto. Gestión Estratégica, en base a antecedentes INE

En relación a la tasa de desempleo por provincias nos encontramos que en dos provincias se produce un aumento, es así, como Elqui y Choapa presentan un aumento de 0,2, y 1 puntos porcentuales. En tanto en Limarí se produce una disminución de 0,1 puntos porcentuales.

En la provincia de Elqui los desocupados sumaron 16.621 personas, de los cuales 9.559 son hombres y 7.062 son mujeres, registrando una tasa de desocupación de 7,8% y 9% hombres y mujeres respectivamente.

En tanto, en la provincia del Choapa los desocupados sumaron 2.800 personas. Del total de desempleados, 1.826 son hombres y 974 son mujeres, registrando una tasa de desocupación de 6,7% y 7,2% respectivamente.

Finalmente en la provincia de Limarí los desocupados fueron 5.132 personas, de los cuales 3.011 son hombres y 2.121 son mujeres, registrando una tasa de desocupación de 6,4% y 8 % respectivamente.

**Tabla N°2: Tasa de desempleo por grandes ciudades.**

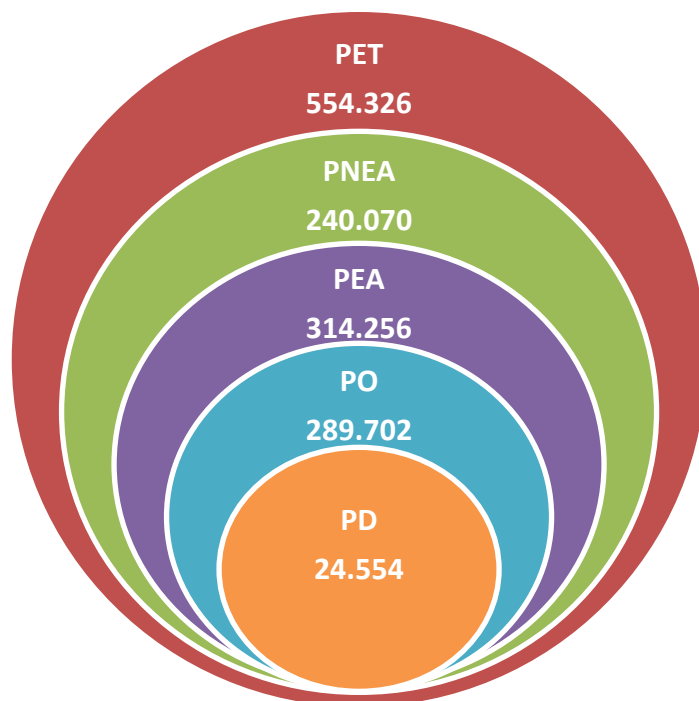
CIUDADES	JUNIO - AGOSTO 2010	JULIO - SEPTIEMBRE 2010	DIFERENCIA TRIMESTRE MOVIL
LA SERENA	8,5	10,4	1,9
COQUIMBO	8,0	6,7	-1,3
OVALLE	6,0	5,1	-0,9

En la situación por ciudades, La Serena presenta la mayor tasa, alcanzando un 10,4%, le sigue la ciudad de Coquimbo, con una tasa de desocupación de 6,7% y finalmente Ovalle con una tasa de 5,1%. Con respecto al trimestre anterior, se produjo un aumento en la tasa de desempleo en La Serena de 1,9 puntos porcentuales. En tanto, Coquimbo y Ovalle presentaron una significativa disminución de 1,3 y 0,9 puntos porcentuales respectivamente.

En La Serena los desocupados sumaron 8.610 personas, de los cuales 5.621 son hombres y 2.989 son mujeres, registrando una tasa de desocupación de 11,1% y 9,3% respectivamente. En la ciudad de Coquimbo los desocupados sumaron 5.295 personas, de los cuales 2.458 son hombres y 2.837 son mujeres, registrando una tasa de desocupación de 5,3% y 9% respectivamente. Finalmente en la ciudad de Ovalle, los desocupados sumaron 1.543 personas, de los cuales 1.142 son hombres y 401 son mujeres, registrando una tasa de desocupación de 6,4% y 3,2% respectivamente.

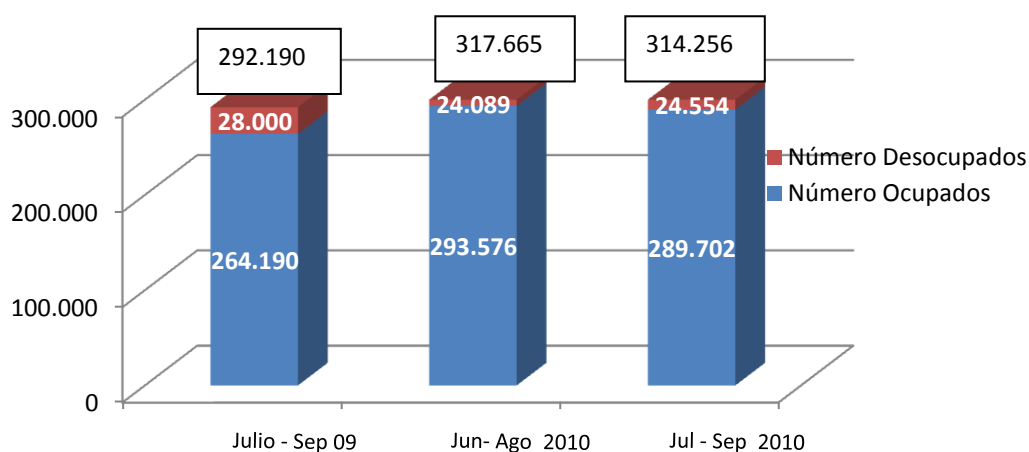
## 2. FUERZA LABORAL

### Población según condición de actividad económica



Fuente: Elaboración Depto. Gestión Estratégica, en base a antecedentes INE

- **Población en Edad de Trabajar (PET):** Corresponde a la población de 15 años y más. Para este trimestre alcanzó un total de 554.326 personas, de los cuales 282.414 (50.95%) corresponde a mujeres y el restante 271.912 (49.1%) a hombres.
- **Población No Económicamente Activa (PNEA):** Corresponde a todas las personas en edad de trabajar que no están ocupadas ni desocupadas. En la región de Coquimbo alcanzan 240.070 personas (42,6% de la PET). Se constata que existe diferencia significativa entre las razones de inactividad de hombres y mujeres. La mayor causa de inactividad de las mujeres corresponden a razones familiares permanentes (44,7%) y razones de estudio (19,3%). En contraste, la mayor causa de inactividad de los hombres se presentan en razones de estudio (41,8%) y las razones de jubilación (22,8%). Se incluye en esta categoría los **Iniciadores**, correspondientes a 2.059 personas, que son individuos que lograron un acuerdo laboral o hicieron gestiones para empezar por cuenta propia en las últimas cuatro semanas y que al mismo tiempo pueden o no estar disponibles para trabajar.
- **Población Económicamente Activa (PEA):** o fuerza de trabajo, corresponden a personas en edad de trabajar que se encuentran en las categorías ocupadas y desocupadas. La fuerza laboral de la región de Coquimbo aumentó en el periodo de un año en 22.066 personas, pasando de a 292.190 a 314.256 para el trimestre móvil Julio a Septiembre 2010, representando el 56,69% del total de la población en edad de trabajar. En relación al trimestre móvil anterior (Junio - Agosto 2010) disminuyó en 3.409 personas. Al realizar el análisis respecto a la variación de la fuerza laboral por sexo, se observa que la Fuerza Laboral Femenina para el periodo de Julio - Septiembre 2010, disminuyó en 3.516, pasando de 121,960 a 118.444 durante este trimestre, en tanto la fuerza laboral masculina aumentó en 106 pasando de 195.705 a 195.811 durante este trimestre.

**Grafico N°3:** Evolución Anual de la Fuerza Laboral

Fuente: Elaboración Depto. Gestión Estratégica, en base a antecedentes INE

- Población Ocupada (PO):** La población ocupada representa el 92,2% de la PEA (289.702 personas) compuesta por 181.415 (62,62%) hombres y 108.287 (37,38%) mujeres. De éstos, los ocupados tradicionales representan el mayor porcentaje de participación (93,5%), mientras que los ocupados ausentes representan el 5,74% y los ocupados no tradicionales el 0,76%.
- Población Desocupada (PD):** Finalmente en relación a los desocupados, éstos alcanzaron un total de 24.554 personas representando el 8,4% de la PEA (Población económicamente activa), de las cuales 14.396 son hombres (58,66%) y 10.158 son mujeres (41,38%). Los cesantes representan la categoría más alta con 92,7% (22.323 personas), mientras los que buscan trabajo por primera vez representan el 7,3% (1.766 personas). Con respecto al trimestre anterior, Junio - Septiembre 2010, los desocupados aumentaron en 466 personas y los cesantes en 44 personas.

### 3. TASAS DE DESOCUPACIÓN

TRIMESTRE	TASA DE DESEMPLEO	TASA DE OCUPACIÓN	TASA DE DESOCUPACIÓN ESTANDARIZADA (OCDE)	TASA DE PRESIÓN LABORAL
Mayo/Julio 2010	8,4	51,6	8,6	16,8
Junio / Agosto 2010	7,6	53,1	7,8	16,2
Julio / Septiembre 2010	7,8	52,3	8,3	16,3

Fuente: Elaboración Depto. Gestión Estratégica, en base a antecedentes INE

- **Tasa de Desempleo:** Número de personas desocupadas expresado como porcentaje de la fuerza de trabajo.
- **Tasa de Ocupación:** Número de personas ocupadas como porcentaje de la población en edad de trabajar. La tasa de ocupación general se sitúa en 52,3% dicha ocupación es de 66,7% en los hombres y de 38,3% para las mujeres.
- **Tasa de Desocupación Estandarizada (OCDE):** Desocupados + iniciadores disponibles + ocupados que buscan un segundo empleo dividido Fuerza de trabajo incluyendo iniciadores disponibles. La tasa de Desocupación Estandarizada para la región es de 8,3%. representada por sexo en 7,6% hombres y 9,3% en mujeres.
- **Tasa de Presión Laboral:** Desocupados + iniciadores disponibles + ocupados que buscan un segundo empleo dividido por la Fuerza de Trabajo incluyendo iniciadores disponibles. La Tasa de presión laboral es de 16,3%

### 4. CALIDAD DEL EMPLEO:

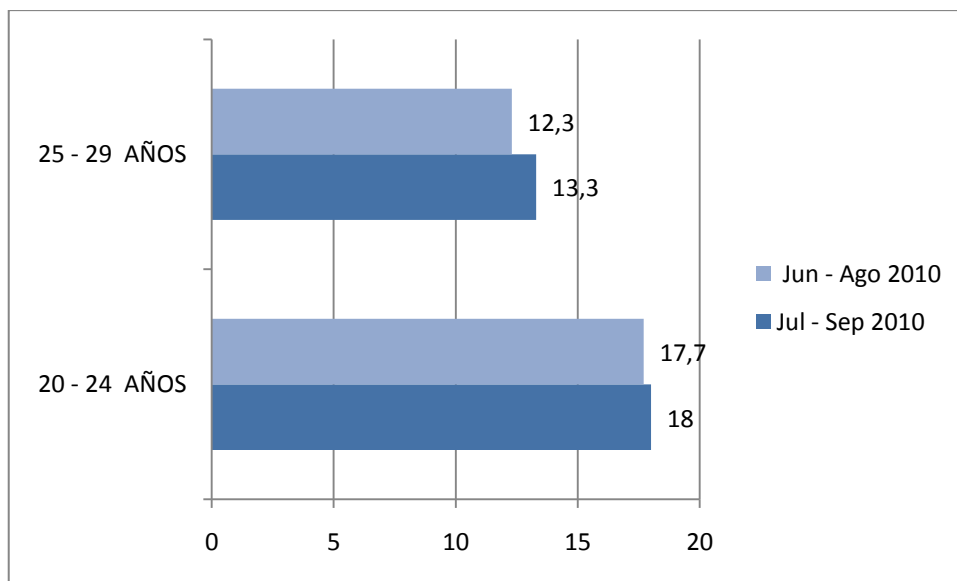
El total de trabajadores dependientes en la Región corresponde a 206.681 durante este trimestre, en tanto en el trimestre anterior alcanzó a 211.347 personas, con lo cual disminuyó en 4.666 personas, 79,6% poseen contrato escrito, de estos el 98,1% pertenecen a trabajadores asalariados, y el resto a personal de servicio doméstico. Por otra

parte, los trabajadores dependientes que poseen acuerdo de palabra (sin contrato) corresponden al 20.45% y de estos, el personal de servicio doméstico equivale al 17.2%.

#### INDICADORES CALIDAD DEL EMPLEO:

INDICADORES DE EMPLEO	PAÍS Julio - Septiembre 2010	REGIÓN Julio - Septiembre 2010	REGIÓN Julio - Septiembre 2010
% de Asalariados con contrato escrito	83,9	82,3	80,9
% de A. con contrato definido	28,8	37,5	38,5
% de A. con contrato indefinido	71,2	62,5	61,5
% de A. con alto grado de Protección Social	70,8	66,7	63,9
% de A. con un bajo grado de protección	15,2	17,5	18,7

## 5. DESOCUPACION JUVENIL EN LA REGION



Fuente: Elaboración Depto. Gestión Estratégica, en base a antecedentes INE

La tasa de desocupación juvenil en el trimestre Julio - Septiembre 2010 entre el rango de 20 a 24 años de edad registró un 18% (5.323 personas, compuesta por 55,6% hombres y 44,4% mujeres) presentando disminución de 1,7 puntos porcentuales respecto al trimestre anterior.

El tramo de 25 a 29 años con personas desocupadas alcanzó una tasa de 13.3%, aumentando 1 punto porcentual en relación al trimestre inmediatamente anterior equivalente a 4.037 (compuesta por 55,2% hombres y 44,8% mujeres) desocupados más.



**6. ANÁLISIS DE GENERACIÓN DE EMPLEO POR RAMA DE ACTIVIDAD.****Tabla N°3.** Variación Trimestral N° Ocupados por rama de actividad económica (número de personas)

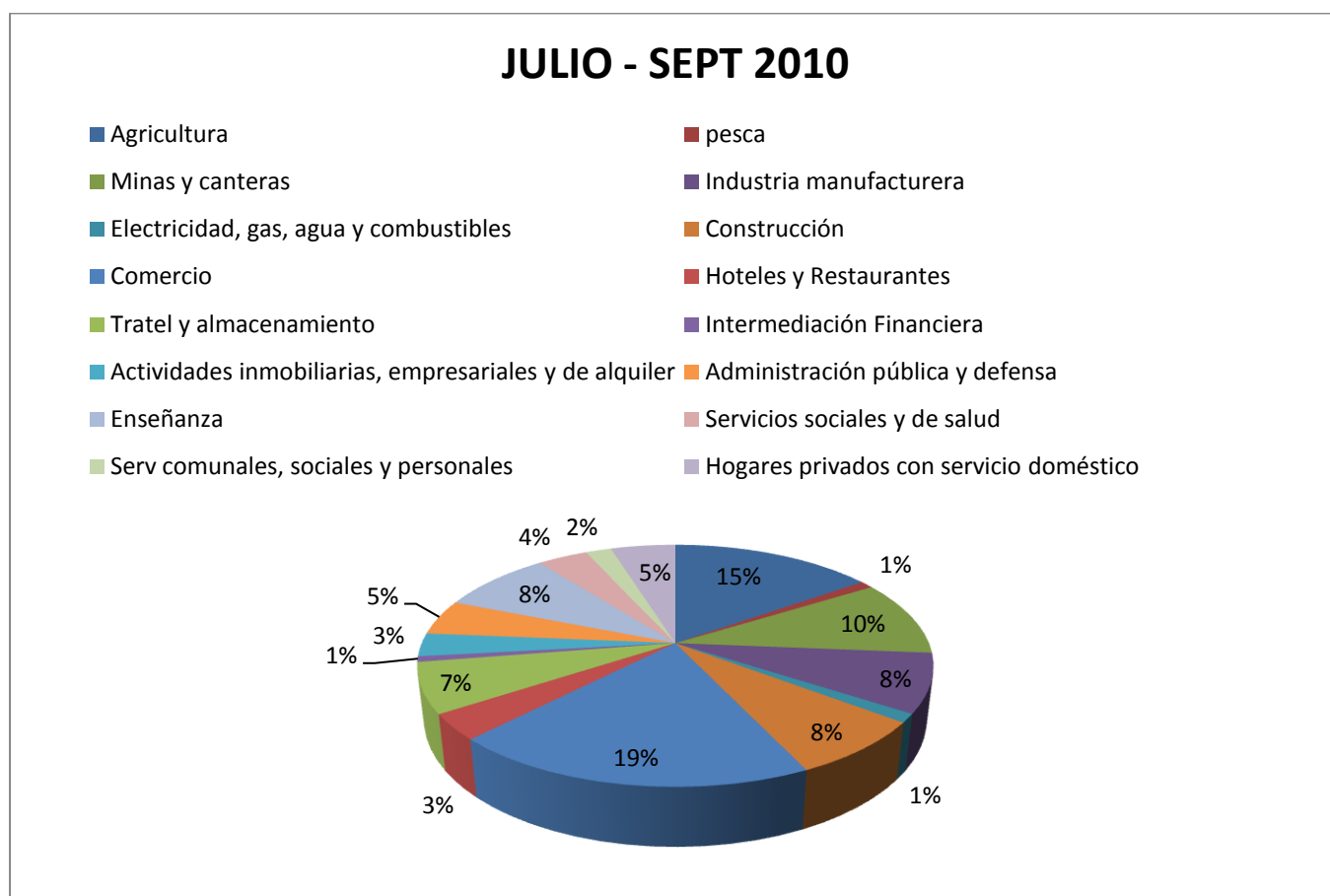
Actividad económica	JULIO - SEPTIEMBRE 2010	JUNIO - AGOSTO 2010	VARIACIÓN TRIMESTRAL
Agricultura	43.974	45.574	-1.600
Pesca	2.875	2.865	10
Minas y canteras	29.332	29.970	-638
Industria manufacturera	22.783	18.241	4.542
Electricidad, gas, agua y combustibles	3.351	2.540	811
Construcción	22.058	23.333	-1.275
Comercio	56.193	58.240	-2.047
Hoteles y Restaurantes	10.035	10.591	-556
Tratel y almacenamiento	19.414	18.661	753
Intermediación Financiera	2.151	1.911	240
Actividades inmobiliarias, empresariales y de alquiler	8.993	10.758	-1.765
Administración pública y defensa; planes de seguridad social de afiliación obligatoria	13.658	13.601	57
Enseñanza	24.369	25.253	-884
Servicios sociales y de salud	10.878	10.503	375
Serv. comunales, sociales y personales	5.598	5.518	80
Hogares privados con servicio doméstico	14.040	15.826	-1.786
Organizaciones y órganos extraterritoriales	0	191	-191
<b>Total de trabajadores ocupados</b>	<b>289.702</b>	<b>293.576</b>	<b>-3.874</b>

Valores positivos: indican que ha aumentado el número de personas ocupadas en la actividad económica. Los valores negativos una disminución del empleo en el período.

Fuente: Elaboración Depto. Gestión Estratégica, en base a antecedentes INE

## 6.1 Ocupados por rama de actividad económica.

Fuente: Elaboración Depto. Gestión Estratégica, en base a antecedentes INE



Las Actividades que concentraron más mano de obra son Comercio con un 19%, Agricultura con 15% y Minas y Canteras con 10%.

Por rama de actividad destaca el dinamismo trimestral del sector Industria Manufacturera con 4.542 nuevos empleos. Asimismo, es destacable el desempeño de transporte que generó 753 empleos respecto del trimestre inmediatamente anterior, en tanto, en Suministro de gas y agua se crearon 811 nuevos empleos.

En contraste, se dieron bajas de empleo en Comercio, Agricultura y Minería.

## 6.2 Ocupados y Desocupados por nivel educacional.

En cuanto al nivel educacional las personas ocupadas que poseen educación secundaria alcanzaron el porcentaje más alto, equivalente a 139.103 personas.

Los trabajadores que nunca estudiaron poseen bajo porcentaje de participación, mientras que los ocupados con postítulo y maestría representan el 0.4% equivalente a 1.284 personas.

Por otra parte, la desocupación se concentra mayormente en las personas que poseen nivel educacional secundario, en conjunto abarcan el 59,2% de participación, equivalente a 14.546 personas.

Por otra parte, destaca la disminución de los desocupados que poseen educación universitaria, disminuyendo en 600 personas.

NIVEL EDUCACIONAL	JULIO - SEP 2010 (MILES) OCUPADOS	JUNIO - AGOSTO 2010 (MILES) OCUPADOS	VARIACION TRIMESTRAL OCUPADOS	JULIO - SEP 2010 (MILES) DESOCUPADOS	JUNIO - AGOSTO 2010 (MILES) DESOCUPADOS	VARIACION TRIMESTRAL DESOCUPADOS
Nunca Estudió	4,05	4,13	-0,08	0,03	0,03	0
Educación Preescolar	0,07	0,09	-0,02	0	0,09	-0,09
Educación Primaria	76,2	79,51	3,31	3,6	3,82	-0,22
Educación Secundaria	139,10	139,64	0,54	14,55	13,52	1,03
Educación Técnica	23,55	23,38	0,17	3,69	3,35	0,34
Educación Universitaria	45,45	45,70	-0,25	2,69	3,29	0,60
Postítulo y Maestría	1,28	1,12	0,16	0	0	0
Doctorado	0,0	0	0	0	0	0
Nivel Ignorado	0,0	0	0	0	0	0
Total	289,70	293,58	-3,88	24,09	24,09	0,46

