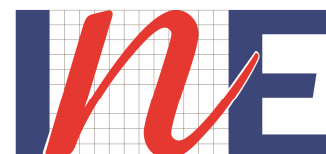


EMPLEO TRIMESTRAL

Región de Coquimbo

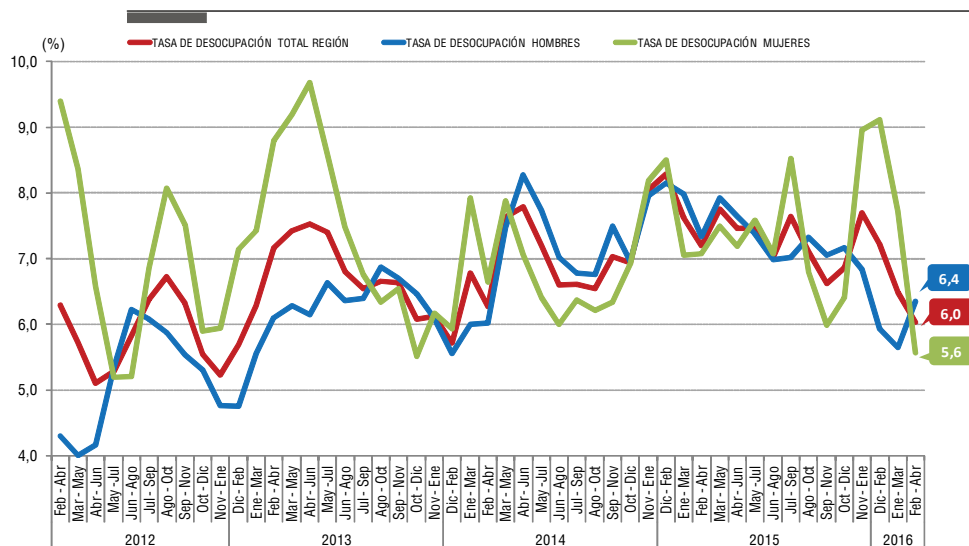


Instituto Nacional de Estadísticas • Chile

Edición n° 122/ 31 de mayo de 2016.

- La tasa de desocupación del trimestre febrero-abril 2016 fue de **6,0%**.
- **Asalariados (4,9%)** fue la categoría que impulsó el aumento de Ocupados (**3,9%**).
- **Adm. Pública lideró el incremento de los Ocupados en doce meses.**

Evolución tasa de desocupación, según sexo, Región de Coquimbo, trimestres móviles



La Tasa de Desocupación del trimestre móvil febrero-abril 2016 fue 6,0%, la menor tasa desde diciembre-febrero 2014 con 5,7%, registrando descenso de 0,5 punto porcentual (pp.) respecto del trimestre móvil anterior, y de 1,2 pp. en doce meses.

Trimestralmente, la disminución en la tasa de desocupación es consecuencia del aumento del número de los Ocupados (1,8%) por sobre el aumento de la Fuerza de Trabajo (1,4%), así también los Desocupados (-5,7%) descendieron. Considerando la variación trimestral de la Población en Edad de Trabajar (0,2%), las tasas de participación y ocupación variaron 0,7 pp. y 0,9 pp. respectivamente.

El aumento de los Ocupados fue consecuencia de las variaciones positivas en Industrias Manufactureras (32,1%) y Actividades de los hogares como empleadores (17,3%). La disminución trimestral fue consecuencia de los descensos en Agricultura (-5,4%) y Actividades de alojamiento y de servicio de comidas (-12,5%).

En doce meses, el descenso de la tasa de desocupación fue resultado del aumento de los

Ocupados (3,9%) en mayor magnitud al incremento de la Fuerza de trabajo (2,6%), al tiempo que se registró un descenso de los Desocupados (-14,4%). Dado el crecimiento de la Población en Edad de Trabajar (2,5%), y lo presentado por la Fuerza de trabajo y Ocupados, se generó el aumento de las tasas de participación y ocupación, consignando 59,4% y 55,8%, respectivamente.

Sectorialmente, el incremento en doce meses de los Ocupados fue liderado por Administración pública (48,6%), y Actividades de atención de la salud humana (41,3%). Al tiempo que las principales disminuciones se consignaron en Actividades profesionales, científicas y técnica (-44,8%), y Transporte y almacenamiento (-10,6%).

Según categoría ocupacional, fue explicado por la categorías Asalariados (4,9%), y Cuenta Propia (4,5%). En tanto, Familiar no Remunerado del hogar (-8,1%), conformó la principal varia-

ción negativa.

Anualmente, la Población Fuera de la Fuerza de Trabajo o Inactiva aumentó (2,5%), incidida por los Inactivos Potencialmente Activos (13,9%).

Según tipo de contrato, el incremento de los Asalariados (4,9%) fue explicado principalmente por el aumento de aquellos que poseen contrato escrito (4,2%), que correspondieron al 82,3% de los Asalariados, razón que disminuyó en 0,6 pp. en doce meses.

La tasa de presión laboral se estimó en 14,1%, consignando una variación negativa anual de 0,9 pp. El descenso se debió a las disminuciones de los Desocupados (-14,4%), en tanto los Ocupados que Buscan Empleo (10,6%), registraron incremento como consecuencia de la variación positiva principalmente de trabajadores Asalariados.

TRIMESTRE MÓVIL

Febrero - Abril 2016

Tasa de Participación en la Fuerza de Trabajo **59,4%**

Tasa de Ocupación **55,8%**

Tasa de Desocupación **6,0%**

NIVELES (MILES)

Fuerza de Trabajo **376,82**

Ocupados **354,08**

Desocupados **22,74**

Inactivos **258,04**

VARIACIONES A 12 MESES

Fuerza de Trabajo **2,6%**

Ocupados **3,9%**

Desocupados **-14,4%**

Inactivos **2,5%**

TASAS ANALÍTICAS

Tasa de Desocupación con Iniciaores disponibles **6,3%**

Tasa de Presión Laboral **14,1%**

Tasa de Desocupación (%)	Feb-Abr	Mar-May	Abr-Jun	May-Jul	Jun-Ago	Jul-Sep	Ago-Oct	Sep-Nov	Oct-Dic	Nov-Ene	Dic-Feb	Ene-Mar	Feb-Abr
Total región	7,2	7,8	7,5	7,5	7,0	7,6	7,1	6,6	6,9	7,7	7,2	6,5	6,0
Mujeres	7,1	7,5	7,2	7,6	7,1	8,5	6,8	6,0	6,4	9,0	9,1	7,7	5,6
Hombres	7,3	7,9	7,6	7,4	7,0	7,0	7,3	7,1	7,2	6,8	5,9	5,6	6,4

Para mayor información www.inecoquimbo.cl

TRIMESTRES MÓVILES (2015-2016)

PRINCIPALES INDICADORES

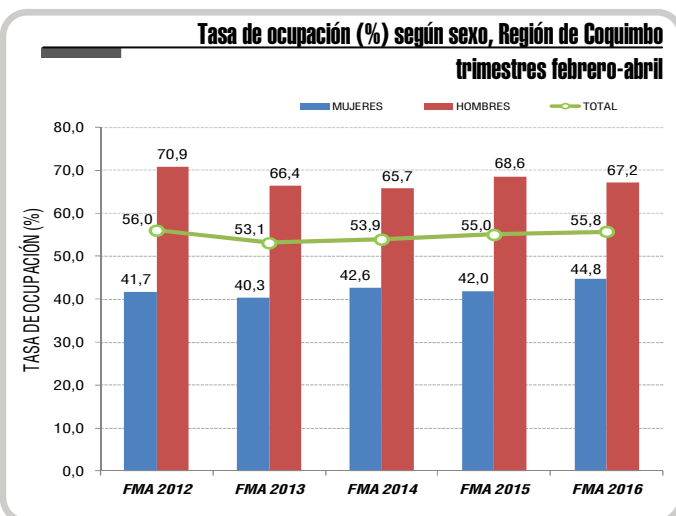
En doce meses, la tasa de desocupación disminuyó (-1,2 pp.) como consecuencia del aumento de los Ocupados (3,9%) en mayor magnitud al incremento de la Fuerza de Trabajo (2,6%), incidido principalmente por el alza en mujeres (9,3%), en tanto los hombres (0,4%), presentaron leve aumento. Los Desocupados (-14,4%), en tanto, descendieron.

El crecimiento de la Fuerza de Trabajo (2,6%) en mayor magnitud al de la Población en Edad de Trabajar (2,5%) implicó que la tasa de participación aumentara (0,1 pp.), mientras que el mayor incremento de los Ocupados (3,9%) provocó una variación positiva de la tasa de ocupación (0,8 pp.), consignando 59,4% y 55,8%, respectivamente.

Los Desocupados (-14,4%) disminuyeron anualmente, por sexto período consecutivo, incididos únicamente por el descenso de Cesantes (-21,5%), mientras que quienes Buscan Trabajo por Primera Vez (51,4%) aumentaron. Según sexo, el descenso de los Desocupados estuvo liderado por hombres (-13,9%), las mujeres (-15,3%) también, registraron descenso.

La tasa de desocupación femenina (5,6%) -registró la menor tasa desde octubre-diciembre 2013 (5,5%)-, disminuyó anualmente 1,5 pp. como consecuencia del mayor aumento de las Ocupadas (9,3%) por sobre el alza de Fuerza de trabajo (7,6%). A su vez, las Desocupadas disminuyeron (15,3%), registrando el mayor descenso desde mayo-julio 2014 (-17,0%), influidas por Cesantes (-30,8%) en tanto quienes Buscan Trabajo por Primera Vez (317,7%), aumentaron. Dado el crecimiento superior de la Población en Edad de Trabajar femenina (2,5%), las tasas de participación y ocupación aumentaron 2,2 pp. y 2,8 pp., consignando 47,4% y 44,8%, respectivamente.

En el caso de los hombres, la tasa de desocupación (6,4%) disminuyó 0,9 pp. en doce meses, debido al alza de los Ocupados (0,4%) en tanto la Fuerza de Trabajo (-0,6%) disminuyó. Los Desocupados (-13,9%) disminuyeron incididos principalmente por Cesantes (-15,2%). De acuerdo al alza anual de la Población en Edad de Trabajar masculina (2,6%), las tasas de participación (-2,3 pp.) y ocu-



PERSONAS FUERA DE LA FUERZA DE TRABAJO, SEGÚN RAZONES, REGIÓN DE COQUIMBO (en miles de personas, porcentaje e incidencia en pp.)

	VARIACIÓN 12 MESES			
	FMA 2016	EN MILES	%	INCIDENCIA*
TOTAL	258,04	6,26	2,5	-
INICIADOR**	2,98	0,21	7,7	0,1
RAZONES FAMILIARES PERMANENTES	75,68	-6,12	-7,5	-2,4
RAZONES DE ESTUDIO	61,39	1,58	2,6	0,6
RAZONES DE JUBILACIÓN	29,05	10,54	56,9	4,2
RAZONES DE PENSIÓN O MONTEPIADO	13,72	-0,22	-1,6	-0,1
RAZONES DE SALUD PERMANENTES	45,18	2,56	6,0	1,0
RAZONES PERSONALES TEMPORALES**	7,77	-1,10	-12,4	-0,4
SIN DESEOS DE TRABAJAR**	12,61	-0,99	-7,3	-0,4
RAZONES ESTACIONALES**	1,00	-0,48	-32,3	-0,2
RAZONES DE DESALIENTO**	4,64	0,22	4,9	0,1
OTRAS RAZONES**	4,03	0,05	1,3	0,0

(*) La incidencia corresponde a la variación porcentual ponderada por el peso relativo de cada una de las razones de inactividad sobre el total de los inactivos del mismo trimestre móvil del año anterior.

(**) La estimación está sujeta a alta variabilidad muestral y error de estimación, debido a su baja participación en el total de Inactivos (inferior al 10%).

pación (-1,4 pp.) disminuyeron, alcanzando 71,7% y 67,2%, respectivamente.

La población Fuera de la Fuerza de Trabajo o Inactiva (2,5%) aumentó influida por los incrementos en hombres (11,6%), en tanto, las mujeres (-1,7%) disminuyeron. Las razones de inactividad que registraron las principales incidencias positivas fueron Razones de jubilación (56,9%) y Razones de salud permanentes (6,0%).

Según el interés por entrar al mercado laboral, los Inactivos potencialmente Activos registraron la principal incidencia anual, seguidos de los Inactivos Habituales e Iniciadores. Los Inactivos potencialmente activos, corresponde a quienes en su mayoría están disponibles para trabajar pero no cumplen el criterio de estar buscando empleo para quedar clasificados como Desocupados. Cabe destacar que todos estos aumentos fueron incididos por hombres. Por su parte, la tasa de desocupación con Iniciadores Disponibles (6,3%) registró un descenso de 1,5 pp. en doce meses.

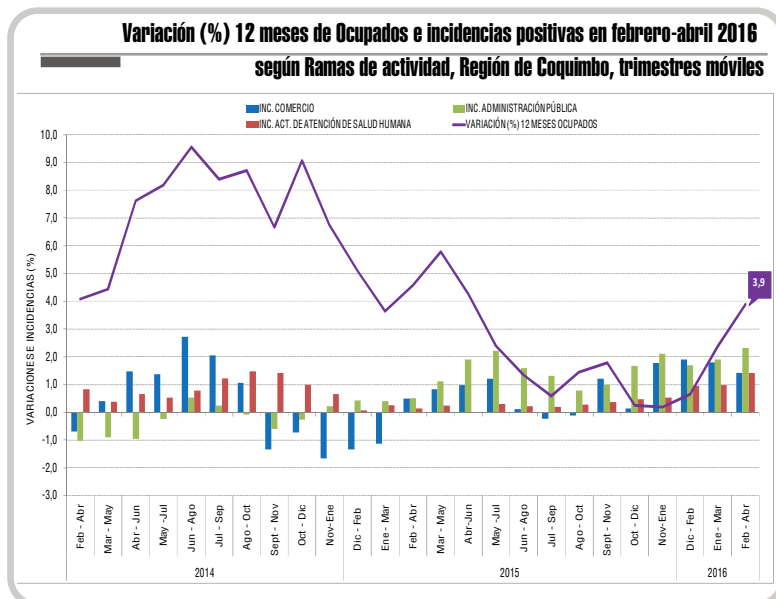
Respecto al trimestre móvil anterior, la tasa de desocupación registró un descenso (-0,5 pp.) como consecuencia del aumento de los Ocupados (1,8%) y de la Fuerza de Trabajo (1,4%), mientras que los Desocupados (-5,7%) descendieron. En cuanto a la variación trimestral de la Población en Edad de Trabajar (0,2%), las tasas de participación y ocupación variaron 0,7 pp. y 0,9, respectivamente.

Análisis por actividad económica

Los sectores económicos que más influyeron en doce meses sobre el aumento de los Ocupados fueron Administración pública, Actividades de atención de la salud humana y Comercio. El alza en Administración pública (48,6%), que es la más importante en términos absolutos de la encuesta, se debió al incremento de trabajadores Asalariados. Por su parte, Actividades de atención de la salud humana (41,3%) creció por trabajadores Asalariados. Para finalizar, Comercio (7,8%) fue impulsado por trabajadores por Cuenta Propia.

Los descensos de mayor consideración se presentaron en Actividades profesionales, científicas y técnica, Transporte y almacenamiento, y Actividades de alojamiento. En Actividades profesionales, científicas y técnica, (-44,8%), la disminución se justificó por el descenso de Asalariados. El sector Transporte y almacenamiento (-10,6%) sufrió una variación negativa explicada por trabajadores asalariados. Actividades de alojamiento (-10,4%), en tanto, cerró en tercer lugar con un retroceso justificado por Familiar no remunerado.

La variación anual de los hombres Ocupados (0,4%) se concentró en Administración Pública (46,3%), y Comercio (6,6%). En cambio, las mujeres Ocupadas (9,3%) crecieron en los sectores de Actividades de atención de salud humana (47,7%), Administración Pública (51,7%) y Comercio (9,0%). En tanto, las disminuciones en hombres se focalizaron en Transporte y almacenamiento (-21,0%), Actividades profesionales, científicas y técnicas (-58,7%) y Actividades de alojamiento (-25,3%) y en mujeres Enseñanza (-7,2%) y Actividades profesionales, científicas y técnicas (-31,7%).



Con respecto al trimestre móvil anterior, las mayores variaciones positivas en la ocupación se presentaron en Industrias manufactureras (32,1%), Actividades de hogares (17,3%) y Enseñanza (5,4%). En la rama de actividad Industrias manufactureras el aumento se debe principalmente al alza de Asalariados, en Actividades de hogares influyó el aumento de Personal de servicio doméstico y en la actividad de Enseñanza fueron influidos por el aumento de trabajadores Asalariados. Las variaciones negativas más importantes se consignaron en Agricultura (-5,4%) y Actividades de alojamiento (-12,5%). En ambas ramas se fundamentó principalmente por trabajadores Asalariados.

OCUPADOS POR RAMA DE ACTIVIDAD ECONÓMICA*, REGIÓN DE COQUIMBO

(en miles de personas, porcentaje e incidencia en pp.)

RAMA DE ACTIVIDAD	FMA 2016	VARIACIÓN 12 MESES			VARIACIÓN TRIMESTRAL		
		MILES	%	INCIDENCIA**	MILES	%	INCIDENCIA**
TOTAL	354,08	13,24	3,9	-	6,43	1,8	-
Agricultura, ganadería, silvicultura y pesca	45,53	1,28	2,9	0,4	-2,60	-5,4	-0,7
Minería	35,36	1,42	4,2	0,4	0,09	0,2	0,0
Industrias manufactureras	25,01	-0,03	-0,1	0,0	6,07	32,1	1,7
Suministro de electricidad (***)	0,19	-1,05	-84,8	-0,3	-0,13	-40,1	0,0
Suministro de agua (***)	2,70	1,04	62,5	0,3	0,29	12,0	0,1
Construcción	36,18	0,64	1,8	0,2	0,45	1,3	0,1
Comercio	66,18	4,81	7,8	1,4	0,36	0,6	0,1
Transporte y almacenamiento	16,08	-1,91	-10,6	-0,6	0,96	6,4	0,3
Actividades de alojamiento y de servicio de comidas	13,13	-1,52	-10,4	-0,4	-1,87	-12,5	-0,5
Información y comunicaciones	1,87	-0,03	-1,6	0,0	-0,97	-34,3	-0,3
Actividades financieras y de seguros	2,26	-1,37	-37,7	-0,4	0,15	7,2	0,0
Actividades inmobiliarias (***)	2,96	0,32	12,2	0,1	0,30	11,2	0,1
Actividades profesionales, científicas y técnicas	4,82	-3,91	-44,8	-1,1	-1,85	-27,8	-0,5
Actividades de servicios administrativos y de apoyo	4,99	0,46	10,2	0,1	0,25	5,3	0,1
Administración pública	24,22	7,92	48,6	2,3	0,79	3,4	0,2
Enseñanza	28,26	-0,64	-2,2	-0,2	1,46	5,4	0,4
Actividades de atención de la salud humana	16,56	4,84	41,3	1,4	1,36	8,9	0,4
Actividades artísticas y entretenimiento (***)	3,89	-0,05	-1,3	0,0	0,23	6,3	0,1
Otras actividades de servicios	11,43	0,22	1,9	0,1	-0,75	-6,2	-0,2
Actividades de los hogares como empleadores	12,45	0,79	6,8	0,2	1,84	17,3	0,5
Actividades de organizaciones y órganos extraterritoriales (***)	0,00	0,00	0,0	0,0	0,0	0,0	0,0

(*) La rama de actividad es el sector al que se dedica la empresa en la que trabajan los Ocupados, ya sean éstos contratados directamente o a través de una empresa subcontratista de bienes o servicios o suministradora, es decir, se atribuye la clasificación económica del mandante.

(**) La suma de las incidencias es igual a la variación porcentual y puede diferir al sumar con mayor número de decimales.

(***) La estimación de los Ocupados de esta rama de actividad está sujeta a alta variabilidad muestral y error de estimación, debido a su baja participación en el total de Ocupados.

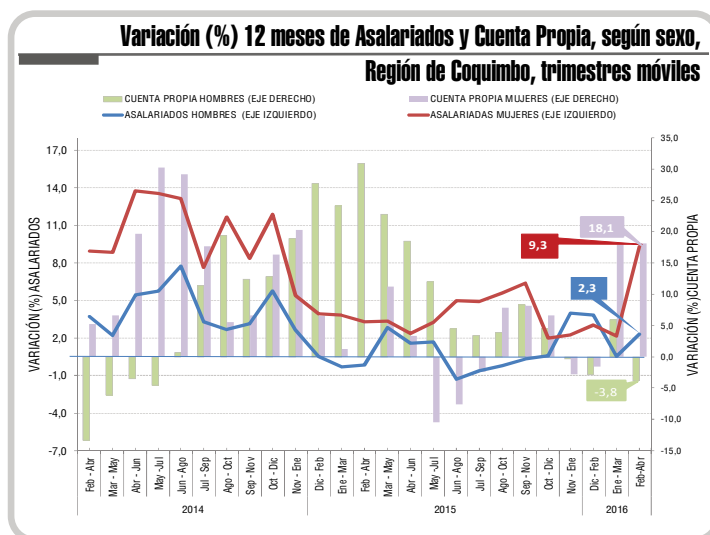
Análisis por categoría ocupacional

En doce meses, la categoría que más incidió sobre el incremento de Ocupados (3,9%) fueron los trabajadores Asalariados, que registraron una variación positiva de 4,9%. Le siguió trabajadores por Cuenta propia, que anotaron un aumento de 4,5%. En tanto, Familiar no Remunerado (-8,1%), Empleadores (-2,6%) y Personal de servicio (-3,1%) fueron las categorías que contrarrestaron el aumento anual de los Ocupados.

Según sexo, los hombres Ocupados consignaron una variación anual de 0,4%, incida principalmente por trabajadores por Asalariados (2,3%), Empleadores (3,0%). Por su parte, Trabajadores por Cuenta propia (-3,8%), Familiar no remunerado (-18,6%) y Personal de Servicio (-100%), contrarrestaron el dinamismo general.

En doce meses las mujeres Ocupadas registraron un incremento de 9,3% liderado por las trabajadoras Asalariadas (9,3%), siguiendo a las trabajadoras Cuenta propia (18,1%) y Familiar no Remunerado (2,7%). En tanto, los descensos ocupacionales fueron generados por Empleadores (-23,3%) y Personal de servicio doméstico (-2,1%).

Con respecto al trimestre móvil anterior, los Ocupados (1,8%) consignaron un aumento debido a los crecimientos de los trabajadores Asalariados (1,9%), Personal de servicio doméstico (17,0%), Empleadores (3,4%) y Familiar no remunerados (4,2%). En tanto, los trabajadores por Cuenta propia (-0,4%).



Análisis por categoría y actividad

Los sectores económicos que incidieron de forma positiva en el aumento anual del empleo Asalariado (4,9%) fueron: Administración Pública (7.920 personas), Minas y canteras (3.550 personas) y Actividades de atención de la salud humana (3.300 personas). En tanto, aquellas que contrarrestaron el incremento de los Asalariados fueron Actividades financieras y de seguros (-2.950 personas), Actividades profesionales, científicas y técnicas (1.787 personas) y Comercio (-1.518 personas).

El aumento en doce meses de los trabajadores Cuenta Propia (4,5%) fue explicado por los sectores Comercio (7.630 personas), Actividades inmobiliarias (976 personas) y Enseñanza (745 personas). En tanto, los principales sectores que incidieron negativamente fueron Industrias manufactureras (-3.980 personas), Minas y canteras (-1.210 personas) y Actividades profesionales, científicas y técnicas (-1.010 personas).

OCUPADOS POR CATEGORÍA EN LA OCUPACIÓN, REGIÓN DE COQUIMBO

(en miles de personas, porcentaje e incidencia en pp.)

CATEGORÍA EN LA OCUPACIÓN	FMA 2016	VARIACIÓN 12 MESES			VARIACIÓN TRIMESTRAL		
		EN MILES	%	INCIDENCIA *	EN MILES	%	INCIDENCIA *
TOTAL	354,08	13,24	3,9	-	6,43	1,8	-
Empleadores	14,12	-0,38	-2,6	-0,1	0,46	3,4	0,1
Cuenta Propia	79,57	3,43	4,5	1,0	-0,31	-0,4	-0,1
Asalariados	241,42	11,30	4,9	3,3	4,44	1,9	1,3
Personal de Servicio Doméstico	10,22	-0,33	-3,1	-0,1	1,49	17,0	0,4
Familiar no Remunerado del hogar	8,76	-0,78	-8,1	-0,2	0,35	4,2	0,1

(*) La suma de las incidencias es igual a la variación porcentual y puede diferir al sumar con mayor número de decimales.

Análisis por grupo ocupacional

En un año, el mayor aporte de empleo fue generado por el grupo Empleados de Oficina (25,6%), y Trabajadores de los servicios y vendedores (7,9%), incididos fuertemente por la actividad de Comercio. Por otro lado, Oficiales, operarios y artesanos (-8,6%) presentó la principal negatividad influenciado por la actividad Construcción y en menor medida, Agricultores y trabajadores calificados (-3,3%) por Administración Pública.

En relación al trimestre móvil previo, los aumentos ocupacionales fueron registrados principalmente por Trabajadores de los servicios y vendedores (9,5%) en la actividad de Comercio, seguido por Técnicos y profesionales de nivel medio (9,0%), en Minas y canteras. En tanto, la principal incidencia negativa fue registrada por Trabajadores no calificados (-2,9%) en Agricultura.

OCUPADOS POR GRUPO OCUPACIONAL, REGIÓN DE COQUIMBO

(en miles de personas, porcentaje e incidencia en pp.)

CATEGORÍA EN LA OCUPACIÓN	FMA 2016	VARIACIÓN 12 MESES			VARIACIÓN TRIMESTRAL		
		EN MILES	%	INCIDENCIA*	EN MILES	%	INCIDENCIA*
TOTAL	354,08	13,24	3,9	-	6,43	1,8	-
Miembros del poder ejecutivo y de los cuerpos legislativos y personal directivo de la administración pública y de empresas	4,26	1,37	47,5	0,4	0,69	19,4	0,2
Profesionales científicos e intelectuales	34,09	0,67	2,0	0,2	-0,86	-2,5	-0,2
Técnicos y profesionales de nivel medio	26,97	0,12	0,4	0,0	2,23	9,0	0,6
Empleados de oficina	30,18	6,15	25,6	1,8	-0,63	-2,0	-0,2
Trabajadores de los servicios y vendedores de comercios y mercados	55,08	4,06	7,9	1,2	4,78	9,5	1,4
Agricultores y trabajadores calificados agropecuarios y pesqueros	16,48	-0,56	-3,3	-0,2	0,41	2,5	0,1
Oficiales, operarios y artesanos de artes mecánicas y de otros oficios	52,14	-4,91	-8,6	-1,4	1,01	2,0	0,3
Operadores de instalaciones y maquinas y montadores	33,40	0,74	2,3	0,2	1,55	4,9	0,4
Trabajadores no calificados	98,58	3,68	3,9	1,1	-2,96	-2,9	-0,9
Otros no identificados	2,90	1,93	197,8	0,6	0,21	7,8	0,1

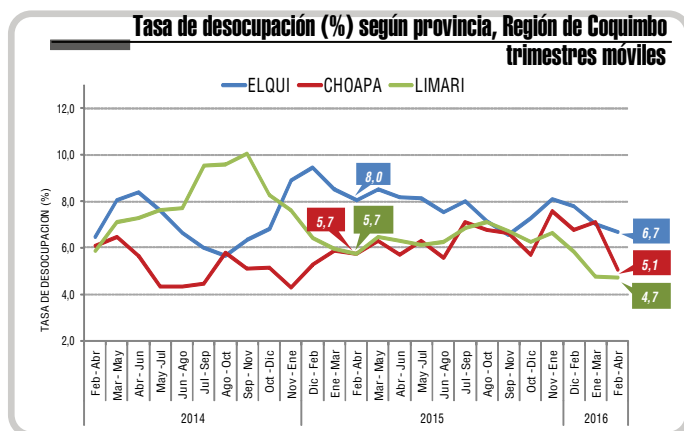
(*) La suma de las incidencias es igual a la variación porcentual y puede diferir al sumar con mayor número de decimales.

Situación por Provincias

La tasa de desocupación en la provincia de Elqui fue de 6,7% disminuyendo 0,3 pp. respecto del trimestre móvil previo, y 1,3 pp. respecto al mismo trimestre del año 2015. En cuanto al número de Ocupados se registraron 229.090 personas, con una variación trimestral positiva de 2,2% (4.860 ocupados) y un aumento anual de 3,9% (8.620 ocupados).

La tasa de desocupación en la provincia del Choapa fue de 5,1% disminuyendo 2,0 pp. respecto del trimestre móvil anterior, y anotando un descenso de 0,6 pp. en doce meses. En relación al número de Ocupados, se registraron 40.470 personas variando trimestralmente en 5,3% (2.030 ocupados) y anualmente en -2,7% (-1.100 ocupados), continuando con tendencia a la baja desde marzo-mayo 2015.

La tasa de desocupación en la provincia del Limarí fue de 4,7% registrando nulo crecimiento respecto del trimestre móvil anterior y -1,0 pp. en doce meses. Respecto al número de Ocupados, se registraron 84.530 personas, presentado una variación trimestral negativa de 0,5% (-470 ocupados) mientras que en términos anuales creció en 7,3% (5.720 ocupados).

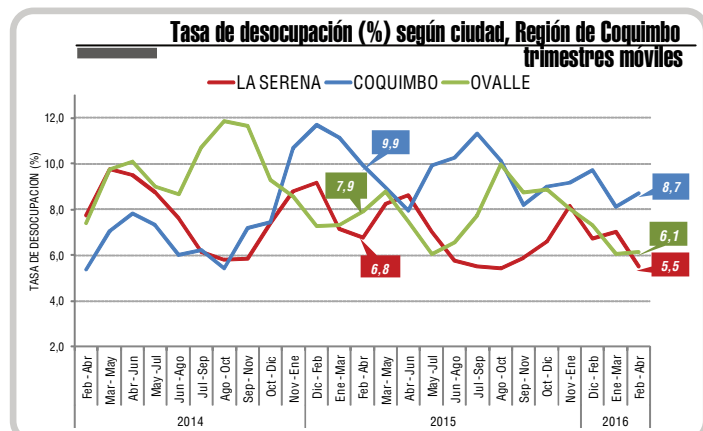


Situación principales Ciudades

La tasa de desocupación en la ciudad de La Serena fue de 5,5% decreciendo 1,5 pp. respecto del trimestre móvil previo, y 1,3 p.p. en doce meses. En relación al número de Ocupados, se registraron 93.360 personas aumentando trimestralmente en 3,9% (3.510 ocupados) y anualmente en 2,1% (1.930 ocupados).

La tasa de desocupación en la ciudad de Coquimbo fue de 8,7% aumentando en 0,6 pp. respecto del trimestre móvil anterior, en tanto registró una disminución de 1,2 pp. en doce meses. En cuanto al número de Ocupados, se concentraron 94.580 personas, presentando una variación respecto al trimestre anterior de 1,7% (1.580 ocupados) y anualmente aumentó 8,2% (7.170 ocupados).

La tasa de desocupación en la ciudad de Ovalle fue de 6,1% nula variación respecto del trimestre móvil anterior y un descenso de 1,8 pp. en doce meses. En relación al número de Ocupados, se registraron 32.080 personas aumentando trimestralmente en 0,7% (220 ocupados) y anualmente en 9,0% (2.640 ocupados).



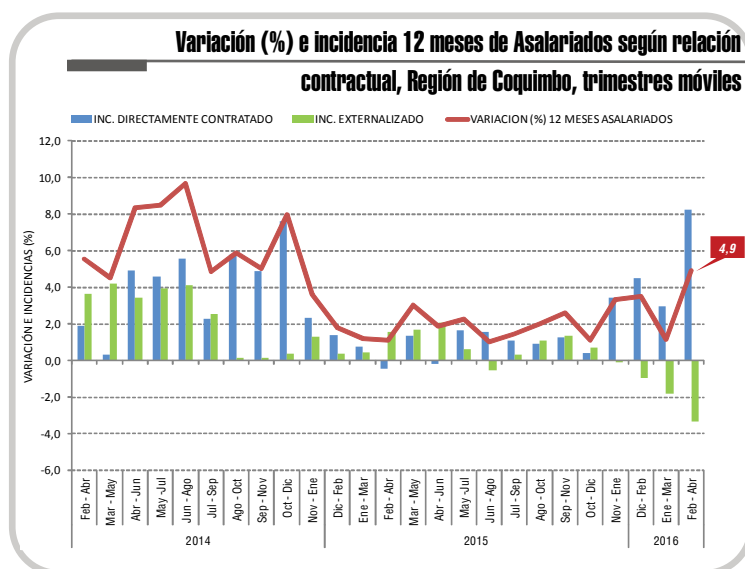
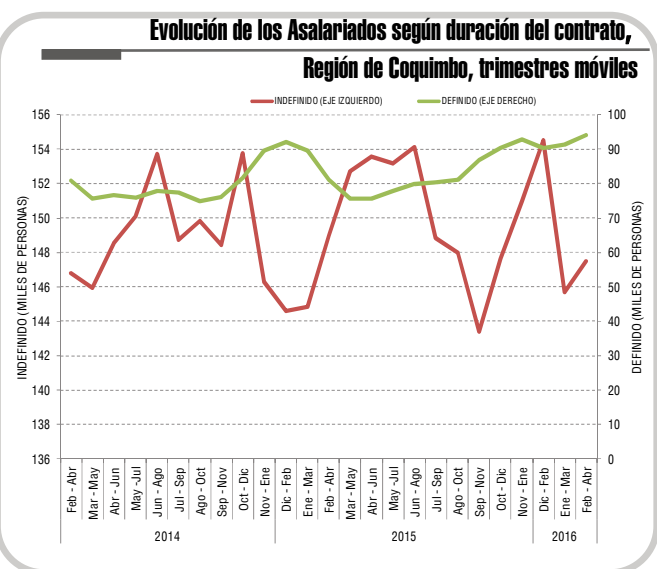
Asalariados: Tipo de contrato y relación contractual

Según tipo de contrato, el incremento de los Asalariados (4,9%) fue explicado principalmente por el aumento de aquellos que poseen contrato escrito (4,2%), que correspondieron al 82,3% de los Asalariados, razón que disminuyó en 0,6 pp. en doce meses. Según sexo, el alza de este tipo de contrato fue explicado mayoritariamente por mujeres (10,5%) pertenecientes a los sectores Actividades de atención de la salud humana y de asistencia social y Agricultura. En tanto, los hombres presentaron 0,4% de aumento, variación explicada por Administración Pública y por Construcción.

Por su parte, los Asalariados que no cuentan con un contrato escrito, es decir, poseen un acuerdo de palabra, consignaron aumento de 8,4%, representando el restante 17,7% del total de Asalariados. Dicha alza fue consecuencia del aumento de hombres (11,2%) asociados a Comercio, y Agricultura en tanto, las mujeres anotaron un crecimiento de 3,5% incidido por Industrias Manufactureras.

Con respecto al total de Asalariados con contrato escrito, un 92,4% de ellos posee las tres prestaciones laborales sociales¹, las que registraron un descenso de 1,0% en doce meses. A su vez, el 97,1% del total de Asalariados con acuerdo de palabra no contó con ninguna prestación laboral social y anotó un aumento anual de 9,6%. En términos generales, el total de Asalariados que posee las tres prestaciones laborales sociales alcanzó un 76,1%, lo que implicó un descenso de 4,6 pp. en doce meses.

En cuanto a la duración del contrato, los Asalariados con contrato indefinido registraron un descenso anual de 1,0%, consecuencia del descenso de los hombres (-8,1%) pertenecientes al sector de



INDICADORES EMPLEO ASALARIADO		
	Febrero-Abril 2015	Febrero-Abril 2016
PORCENTAJE DE ASALARIADOS CON CONTRATO ESCRITO*	82,9%	82,3%
PORCENTAJE DE ASALARIADOS CON CONTRATO DEFINIDO*	35,3%	38,9%
PORCENTAJE DE ASALARIADOS CON CONTRATO INDEFINIDO*	64,7%	61,1%

* Sobre el total de Asalariados

Agricultura, y Transporte y almacenamiento, al tiempo que las mujeres (11,0%) consignaron un aumento asociado a Actividades de atención de la salud humana y de asistencia social, y Administración Pública. El tipo de contrato indefinido representó al 61,1% de los Asalariados, proporción que disminuyó 3,6 pp.

En tanto, los Asalariados con contrato definido, correspondientes al 38,9% restante del total de Asalariados, registraron un aumento de 15,8% explicado por el aumento en hombres (21,3%) destacando el sector Administración Pública, en tanto las mujeres (6,2%) aumentaron en menor medida, explicado por el sector Administración Pública. Según relación contractual, los Asalariados contratados directamente por la empresa en la que trabajan, correspondientes al 81,5% del total de Asalariados, registraron una expansión en doce meses de 10,7%, explicado principalmente por Administración Pública e Industrias Manufactureras. En tanto, los Asalariados externalizados², que representan el 18,5% restante de los Asalariados, anotaron el cuarto descenso consecutivo (-14,7%), incidido por la disminución de trabajadores en las ramas de Comercio y Enseñanza.

(1) Las prestaciones laborales sociales consideradas son cotización previsional o pensión, cotización por previsión de salud y cotización por seguro de desempleo.

(2) Los Asalariados externalizados se componen de Asalariados que trabajan con un contrato o acuerdo de trabajo con un subcontratista de bienes o servicios, con una empresa de servicios temporales o suministradora de trabajadores o con un contratista agrícola o enganchador.

Regiones

La tasa de desocupación País del trimestre móvil febrero-abril 2016 fue de 6,4% presentando una variación positiva respecto del trimestre móvil previo de 0,1 pp. y de 0,2 pp. en doce meses.

Anualmente, la tasa de desocupación subió en siete regiones, disminuyó en siete y se mantuvo en Tarapacá.

Los mayores incrementos se presentaron en Atacama (3,1 pp.), Antofagasta (1,2 pp.) y la Metropolitana (0,4 pp.). En las tres regiones los incrementos en la tasa de desocupación estuvieron explicados por variaciones de la Fuerza de Trabajo (7,7%, 8,3% y 0,7%, respectivamente) por sobre la de Ocupados (4,1%, 6,8% y 0,3%, respectivamente).

Por otro lado, los mayores descensos de la tasa de desocupación se observaron en Coquimbo (-1,2 pp.), Magallanes (-0,7 pp.) y Los Lagos (-0,6 pp.). La disminución en doce meses fue consecuencia de las variaciones de los Ocupados (3,9%, 3,0% y 2,2%) por sobre la Fuerza de Trabajo (2,6%, 2,2% y 1,6%).

El aumento en doce meses de los Ocupados (1,4%) en el país estuvo incidido por incrementos de la región de Antofagasta (6,8%) y La Araucanía (3,4%), mientras que los Desocupados variaron 5,0% en el país.

En comparación al trimestre móvil anterior, la tasa de desocupación aumentó en siete, disminuyó en seis regiones, y se mantuvo en Atacama y Los Lagos.

VARIACIÓN DE OCUPADOS E INCIDENCIA POR REGIÓN

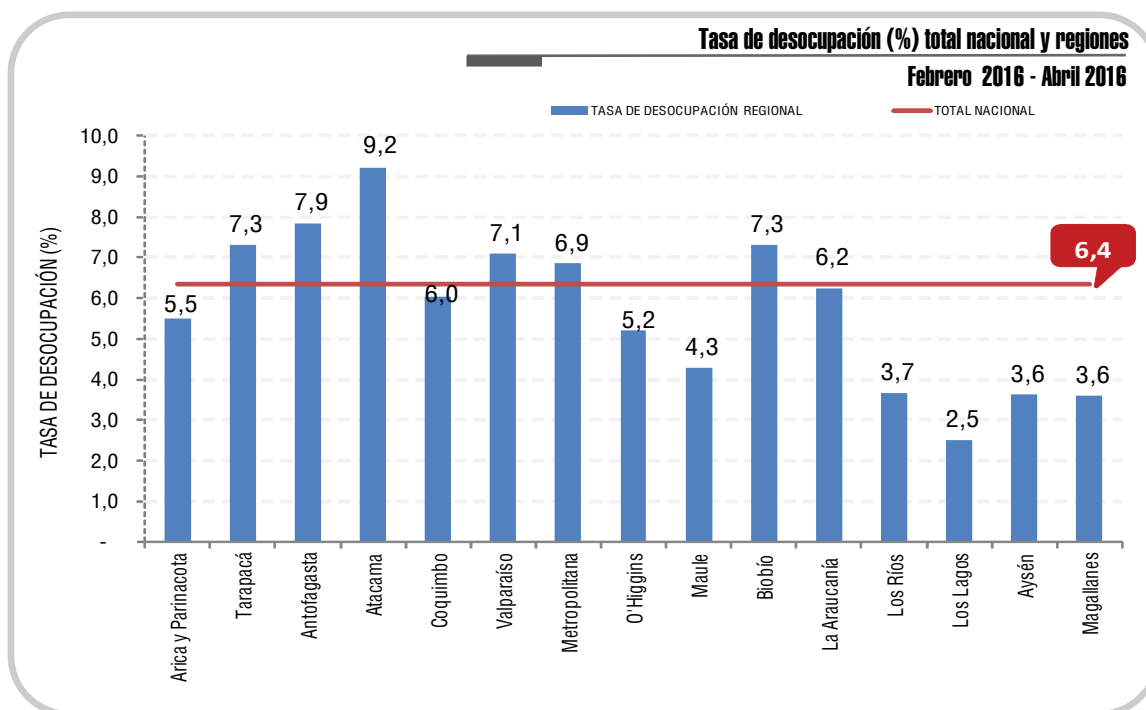
(en miles de personas, porcentaje e incidencia en pp.)

REGIÓN	EN MILES *	%	INCIDENCIA **
TOTAL NACIONAL	110,16	1,4	-
ARICA Y PARINACOTA	-0,08	-0,1	0,0
TARAPACÁ	13,24	8,4	0,2
ANTOFAGASTA	17,48	6,8	0,2
ATACAMA	5,03	4,1	0,1
COQUIMBO	13,24	3,9	0,2
VALPARAÍSO	-8,76	-1,1	-0,1
METROPOLITANA	8,26	0,3	0,1
O'HIGGINS	4,94	1,2	0,1
MAULE	8,23	1,7	0,1
BIOBÍO	13,58	1,5	0,2
LA ARAUCANÍA	15,03	3,4	0,2
LOS RÍOS	7,89	4,5	0,1
LOS LAGOS	9,16	2,2	0,1
AYSÉN	0,60	1,0	0,0
MAGALLANES	2,32	3,0	0,0

(*) Los totales pueden diferir de la suma de los subtotales, debido al redondeo de cifras.

(**) La suma de las incidencias es igual a la variación porcentual y puede diferir al sumar con mayor número de decimales.

El mayor aumento se registró en Magallanes (0,5 pp.), mientras que la mayor disminución la registró Tarapacá (-0,7 pp.). Para este trimestre, la región de Los Lagos registró la menor tasa de desocupación con 2,5% mientras que la región de Atacama marcó la mayor tasa con 9,2%.



INDICADORES ANALÍTICOS

Tasa de presión laboral

La tasa de presión laboral es un indicador que busca medir la presión general en el mercado laboral, incluyendo a los Ocupados que realizan actividades de búsqueda de trabajo, compitiendo directamente con los Desocupados. En el trimestre, la tasa de presión laboral se estimó en 14,1%, consignando una variación negativa trimestral de 1,0 pp. y de 0,9 pp. variación anual. En doce meses, el descenso se debió a las disminuciones de los Desocupados (-14,4%), en tanto los Ocupados que Buscan Empleo (10,6%), registraron aumento como consecuencia de la variación positiva principalmente de trabajadores Asalariados. En tanto, los sectores que más incidieron en el aumento fueron Enseñanza y Agricultura, ganadería, silvicultura y pesca. A su vez, la principal razón de búsqueda que aumentó fue Para mejorar sus condiciones de trabajo (horario, ambiente de trabajo, beneficios sociales).

Según sexo, la tasa de presión laboral se estimó en 15,0% para hombres disminuyendo 1,1 pp. en doce meses, en tanto para las mujeres esta tasa alcanzó 12,8%, disminuyendo 0,4 pp.

Horas efectivas

El volumen de trabajo o insumo laboral, medido a través de la masa de horas efectivamente trabajadas, registró una variación positiva de 2,2% en doce meses. Este aumento fue consecuencia del incremento anual de Ocupados (3,9%), en tanto el promedio de las horas efectivamente trabajadas (-1,7%) disminuyó anualmente, alcanzando 37,19 horas promedio semanales.

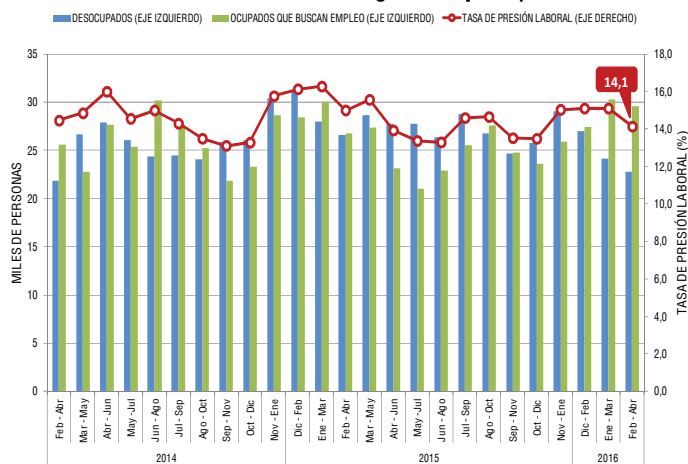
INDICADORES HORAS DE TRABAJO

	Febrero-Abril 2015	Febrero-Abril 2016
Ocupados: promedio de horas efectivas trabajadas semanalmente*	37,82	37,19
Asalariados: promedio de horas efectivas trabajadas semanalmente	38,77	38,19
Porcentaje de Ocupados con jornada a tiempo parcial involuntario**	44,1%	51,5%
Porcentaje de Ocupados con jornada a tiempo parcial voluntario**	55,9%	48,5%
Porcentaje de Ocupados que trabajan más de 45 horas a la semana	23,2%	25,5%

* En el cálculo del promedio de horas se incluyen a los Ocupados ausentes (0 horas efectivas) según horas trabajadas.

** Sobre el total de Ocupados a jornada parcial.

Evolución de Desocupados y Ocupados que Buscan Empleo y tasa de presión laboral Región de Coquimbo, trimestres móviles



Horas habituales

Según horas habitualmente trabajadas a la semana, el mayor descenso anual de los Ocupados se registró en aquellos que trabajan 45 horas (-5,5%), incidido principalmente por Asalariados y por los sectores de Comercio y Construcción.

Los Ocupados en el tramo de 31-44 horas disminuyeron 9,0%, en este tramo destacaron en el descenso los trabajadores Cuenta Propia, y los sectores Minas y canteras; y Enseñanza.

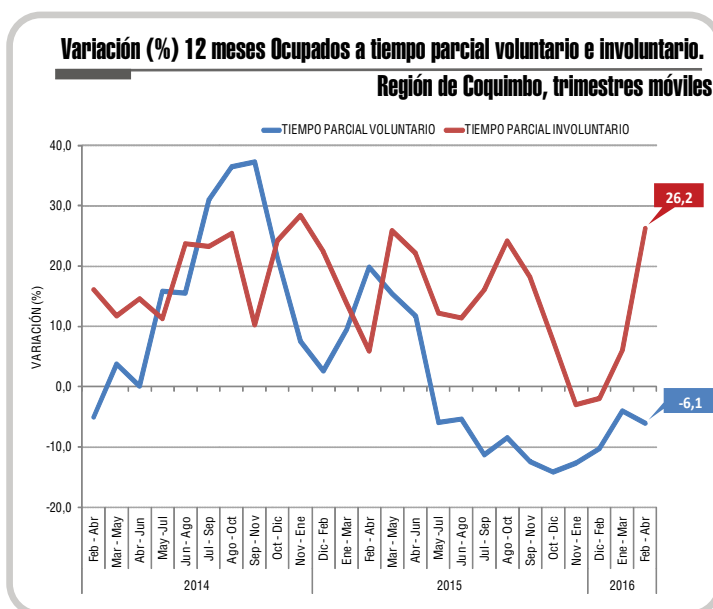
En el tramo de 1-30 horas o tiempo parcial se observó un aumento anual (8,1%), la categoría ocupacional que más incidió en la variación de los Ocupados a tiempo parcial fue trabajadores Cuenta Propia, a su vez, los sectores que contribuyeron al aumento fueron Comercio, y Enseñanza.

Respecto a los Ocupados que se ubican en los tramos de exceso de horas habituales trabajadas, es decir, superior a las 45 horas, se registró un aumento anual de 22,7%, evidenciándose una disminución en tramos de menos horas, especialmente en el de 45 horas a la semana. El aumento se concentró en Asalariados y en las actividades de Construcción y Comercio.

Tiempo parcial voluntario e involuntario

Anualmente, los Ocupados a tiempo parcial involuntario registraron un aumento de 26,2%. Este aumento se concentró en los sectores Comercio y Otras actividades de servicio, mientras que según categoría ocupacional aumentó trabajadores por Cuenta Propia. Por otro lado, el principal aumento en las razones de por qué no se trabaja más horas, se debió a la ausencia de más clientes o a la baja temporada, siendo una razón que representa el 33,5% del total de Ocupados a tiempo parcial involuntario. Finalmente, la proporción de Ocupados en esta condición, respecto del total de Ocupados a tiempo parcial, tuvo un aumento anual de 7,4 pp., ubicándose en 51,5%.

Los Ocupados a tiempo parcial voluntario, que representan el restante 48,5% del total de Ocupados a tiempo parcial, evidenciaron un descenso de 6,1%. Según sectores económicos, los principales descensos se concentraron en Actividades de alojamiento y de servicio de comidas; y Otras actividades de servicios, mientras que según categoría ocupacional, la variación anual se debió a los trabajadores Cuenta Propia.



GLOSARIO

Población en Edad de Trabajar (PET): población actualmente residente en el país de 15 años y más.

Fuerza de Trabajo: personas en edad de trabajar que durante la semana de referencia, cumplen los requisitos para ser incluidas en la categoría de Ocupados o Desocupados

Ocupados: todas las personas en Edad de Trabajar, que durante la semana de referencia, dedicaron al menos una hora a alguna actividad para producir bienes o servicios a cambio de una remuneración o beneficios.

Desocupados: todas las personas en edad de trabajar, que no estaban Ocupadas durante la semana de referencia, que habían llevado a cabo actividades de búsqueda de un puesto de trabajo durante las últimas cuatro semanas (incluyendo la de referencia) y que estaban disponibles para trabajar en las próximas dos semanas (posteriores a la de referencia).

Población Fuera de la Fuerza de Trabajo o Inactiva: todas las personas de la población en edad de trabajar que no son clasificados como Ocupados ni Desocupados.

Inactivos potencialmente activos: Inactivos que buscaron empleo pero no estarían disponibles para trabajar, o que no buscaron pero estarían disponibles.

Iniciadores disponibles: todas las personas Fuera de la Fuerza de Trabajo, que esgrimen no haber buscado trabajo en las últimas cuatro sema-

nas debido a que iniciaran pronto una actividad laboral y que al mismo tiempo, declaran disponibilidad. Este grupo poblacional, se incluye dentro de los inactivos pero, para ciertos efectos (de armonización estadística con la OCDE) se suma a la población desocupada para calcular una tasa de desocupación con Iniciadores Disponibles.

Tasa de Desocupación: número de personas Desocupadas expresado como porcentaje de la Fuerza de Trabajo.

Tasa de Participación: número de personas en la Fuerza de Trabajo expresado como porcentaje de la Población en Edad de Trabajar.

Tasa de Ocupación: número de personas Ocupadas como porcentaje de la Población en Edad de Trabajar.

Tasa de Presión Laboral: número de personas Desocupadas, más personas Ocupadas que Buscan Empleo, más Iniciadores Disponibles, expresado como porcentaje de la Fuerza de Trabajo más los Iniciadores Disponibles.

Horas Habituales: corresponden a las horas comúnmente trabajadas en un período de referencia determinado (promedio de los últimos tres meses).

Horas Efectivas: cuantifican el tiempo dedicado por las personas al desempeño de actividades que contribuyen a la producción de bienes y servicios durante un período de referencia corto (la semana de referencia de la encuesta).

En el presente informe, algunos totales difieren de la suma de los subtotales, debido al redondeo de las cifras, propio del proceso de expansión.

Ximena Clark, directora nacional del Instituto Nacional de Estadísticas

Marcela Puz, directora regional (TP)



Dirección Regional de Coquimbo - Matta 461 Oficina 104 Edificio Servicios Públicos, La Serena Fono : (56 51) 2224506 - (56 51) 2215841