



RELACIONES TRANSFRONTERIZAS COQUIMBO - CUYO

Celso López San Francisco

Doctor en ciencias Políticas y Sociales

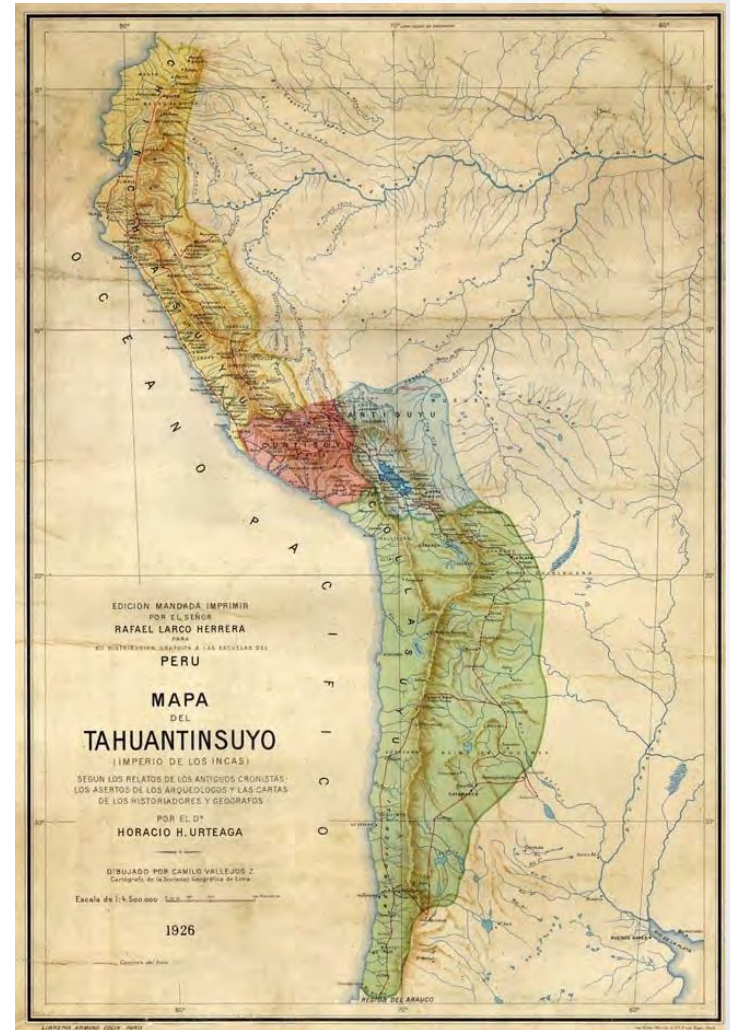
DES (Master) En Estudios Especializados en Desarrollo

Profesor de Estado en Historia y Geografía

RELACIONES TRANSFRONTERIZAS COQUIMBO - CUYO

EL TAHUANTINSUYO

La Región de Coquimbo, Chile y la Provincia de San Juan, Argentina, están unidas por lazos históricos y culturales de larga data. Milenarios contactos prehispánicos y la pertenencia al Collasuyo, la más austral de las administraciones del imperio Inca, son parte de estos contactos ancestrales



RELACIONES TRANSFRONTERIZAS COQUIMBO - CUYO

LA COLONIA

Hasta la creación del Virreinato de la Plata en 1776, la región de Cuyo estuvo bajo la administración de la Capitanía General de Chile.

En 1564 se crea el corregimiento de Cuyo, que dependió de la Capitanía general de Chile por 210 años.

El antecedente más antiguo, relativo al camino data de 1575, cuando Gaspar de Zárate, se dirige al rey en representación del Cabildo de San Juan, pidiendo un camino que vincule a esta ciudad con La Serena.



RELACIONES TRANSFRONTERIZAS COQUIMBO - CUYO

LA COLONIA

Desde el siglo XVIII, el comercio y los lazos de amistad y parentesco entre pobladores de ambos lados de la cordillera, implicaba un tráfico cotidiano de mercancías.

El historiador Rodrigo Iribarren, ha denominado a este proceso de cotidiano intercambio, “Cordillera Libre”.

RELACIONES TRANSFRONTERIZAS COQUIMBO - CUYO

LA REPÚBLICA

Con la independencia que implicaron el paso de una columna del Ejército Libertador que parte desde San Juan el 12 de enero de 1817, pasando por el paso de Guana el 5 de febrero y llegando a la zona de Salala el 12 del mismo mes, lugar donde se entablará una batalla decisiva para la independencia nacional, la aniquilación del ejército realista proveniente de La Serena. Es importante recordar que por instrucciones del general San Martín, San Juan, aportó oficiales, soldados, milicianos y arrieros, pólvora y víveres a esta expedición.



Fuente: Proyecto FONDECYT 1051034.

RELACIONES TRANSFRONTERIZAS COQUIMBO - CUYO

CRUCE DEL EJÉRCITO LIBERTADOR



Las columnas

Paso de Comecaballos
 Militar al mando **Coronel Francisco Zelada**
 Tropa **130**
 Objetivos **Copiapó Huasco**
 Distancia **750 km**

Paso de Guana
 Militar al mando **Teniente Coronel Juan Manuel Cabot**
 Tropa **610**
 Objetivos **Coquimbo La Serena**
 Distancia **705 km**

Paso de Las Llaletas
 Militar al mando **General José de San Martín**
 Tropa **1.500**
 Objetivo **Santiago**
 Distancia **525 km**

Paso de La Iglesia
 Militar al mando **Coronel Juan G. Las Heras**
 Tropa **2.000**
 Objetivo **Valle de Aconcagua**
 Distancia **315 km**

Paso del Portezuelo
 Militar al mando **Capitán José León Lemos**
 Efectivos **55**
 Objetivo **San Gabriel**
 Distancia **365 km**

Paso del Planchón
 Militar al mando **Coronel Ramón Freire**
 Efectivos **900**
 Objetivos **Curicó Talca**
 Distancia **500 km**

RELACIONES TRANSFRONTERIZAS COQUIMBO - CUYO

INTENTOS REPUBLICANOS DE CONTROLAR LA “CORDILLERA LIBRE”

Con la constitución de los nuevos Estados Nacionales de Chile y Argentina, implican un mayor control de las fronteras y en el caso específico de la Cordillera de Los Andes el intento por controlar la “Cordillera Libre, incluso durante la Dictadura de Juan Manuel de Rosas se cerraron los pasos fronterizos por casi un lustro.

No obstante, estos intentos, el principio de “Cordillera Libre”, es decir el libre comercio terrestre entre ambas zonas de la cordillera se siguió practicando hasta muchas décadas después*.

* FUENTE: IRIBARREN, RODRIGO, HISTORIA DE UN CAMINO, 2013.

RELACIONES TRANSFRONTERIZAS COQUIMBO - CUYO

EXILIOS POLÍTICOS

Los problemas políticos han implicado el traslado forzoso de miles de chilenos y argentinos al otro lado de la cordillera, en el caso de los argentinos es notoria su presencia en Chile del siglo XIX con exiliados tan emblemáticos como Cornelio Saavedra, Domingo Faustino Sarmiento y Bartolomé Mitre entre otros.

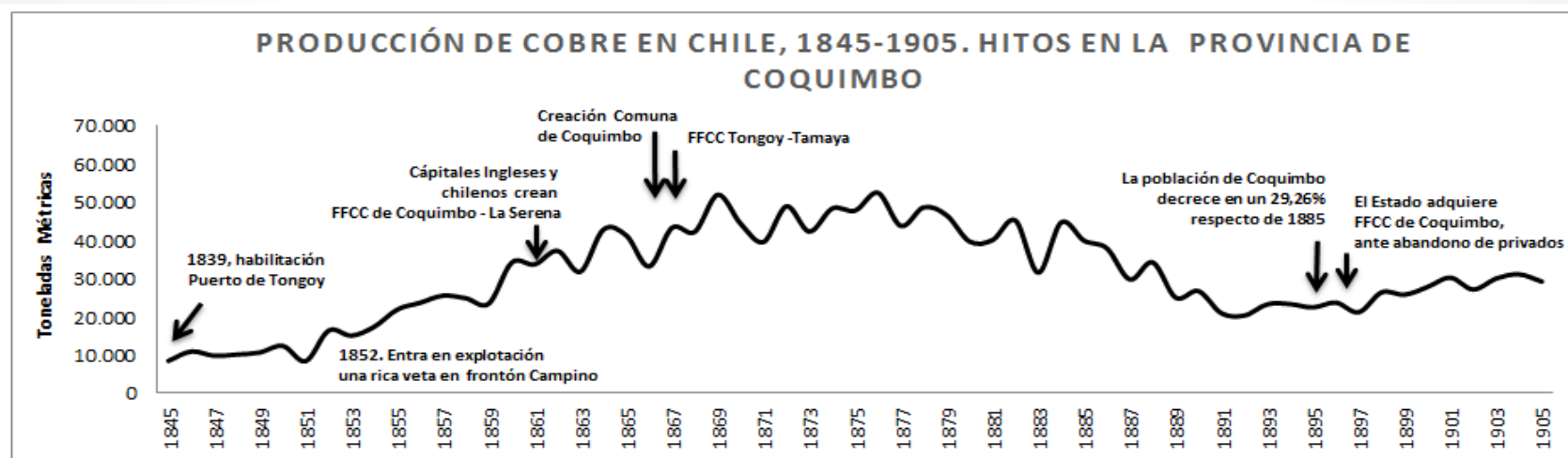
En el caso de los revolucionarios chilenos de las guerras civiles de 1851 y 1859, buscaron y recibieron protección al otro lado de la Cordillera.

En 1929, se documenta el ingreso de 50 argentinos, bloquistas, producto de convulsiones políticas que se sufren en San Juan*.

1973, tras el Golpe de Estado en Chile, algunos dirigentes y simpatizantes de izquierda intentan cruzar la Cordillera buscando refugio políticos., entre ellos el Gobernador del Depto. de Elqui, Jorge Vásquez Matamala y el matrimonio Lejderman .

RELACIONES TRANSFRONTERIZAS COQUIMBO - CUYO

SUPERBOOM DEL COBRE



Entre los Años 1840 y 1880 la Provincia de Coquimbo vivió un superboom del cobre, lo que en palabras de Gabriel González Videla, permitió la constitución de enormes fortunas, reflejadas en la construcción de decenas de palacios en Santiago. Este superboom se produjo porque en Europa la Revolución Industrial requería crecientemente de cobre, y los yacimientos europeos se habían agotado en sus capas superficiales (óxidos) y sus capas más profundas (sulfuros) no podían ser explotados de buena forma porque la vieja pólvora no servía para dichos efectos. Pero en la década de 1860 se inventó la dinamita, lo que permitió la re-explotación de los yacimientos europeos y una consiguiente baja en el precio del cobre a nivel mundial.

RELACIONES TRANSFRONTERIZAS COQUIMBO - CUYO

DECADENCIA Y MIGRACIONES

En la década de 1880, a la baja del precio del cobre se suma la incorporación a Chile de la Explotación del Nitrato, con los que los empresarios chilenos optaron por no intentar ningún tipo de innovación que permitiera la supervivencia de la minería del cobre, abandonándola para reorientar sus inversiones hacia el Nitrato.

González Videla indica que estas familias de empresarios, enriquecidas en la zona, sólo “dejaron el hoyo” de sus antiguas explotaciones y a un territorio que devastado en la pobreza.

En este escenario, la población de la zona migró mayoritariamente hacia la nueva zona salitrera, pero otro grupo aparentemente migró al otro lado de la cordillera, por lo menos es lo que reflejan los censos argentinos de 1895 y 1914, que muestran una presencia importante de población chilena en los departamentos de Iglesia, Jachal y Calingasta*.



* FUENTE: IRIBARREN, RODRIGO, HISTORIA DE UN CAMINO, 2013.

RELACIONES TRANSFRONTERIZAS COQUIMBO - CUYO

EL CAMINO INTERNACIONAL

La concreción de un camino internacional ha estado marcado por dos variables en ambos lados de la cordillera, la definición política del trazado, que implica tensiones entre distintas localidades como Iglesia y Calingasta en territorio argentino y entre Elqui y Limarí en el caso chileno.

La otra variable han sido los proyectos y finalmente la concreción de esta ruta. En algún momento se pensó en extender el trazado del tren elquino hasta San Juan. Y durante más de la mitad del siglo XX se luchó por concretar este paso, que recién fue inaugurado en 1965.



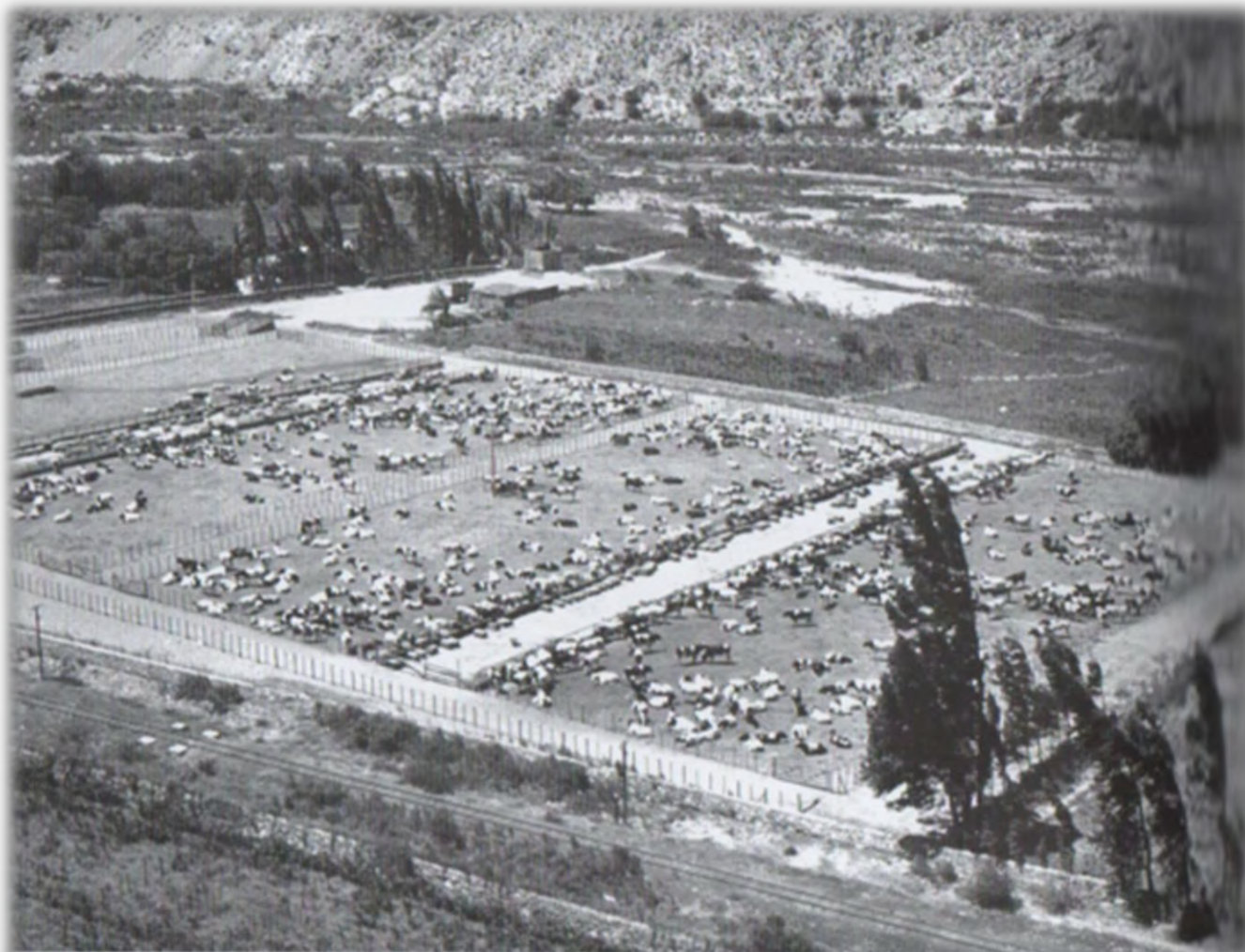
RELACIONES TRANSFRONTERIZAS COQUIMBO - CUYO

EL CAMINO INTERNACIONAL

Durante el siglo XX, la apertura de un corredor vial que facilitara contactos y comercio siempre fue un sentido anhelo en ambos lados de la Cordillera, sólo en 1943 de forma pionera se registra el tránsito de los primeros vehículos motorizados, en 1951 el Presidente Gabriel González Videla, destacaba en su mensaje presidencial de dicho año, la importancia de “este camino [Ruta Internacional La Serena- San Juan], transformará al Puerto de Coquimbo como vía más corta para que toda la producción de la Provincia Sanjuanina se desplace al Pacífico”.



RELACIONES TRANSFRONTERIZAS COQUIMBO - CUYO



ganado argentino en Rivadavia, Elqui. Febrero de 1968.

RELACIONES TRANSFRONTERIZAS COQUIMBO - CUYO

En el puerto de Coquimbo, es tal la alegría por la apertura del paso, que en 1966, en medio de la visita del Gobernador Provincial de San Juan don Leopoldo Bravo, se decide bautizar al ex fundo Florencia o Villa de Erradicación como “San Juan”, en honor a la visita del Gobernador Cuyano



RELACIONES TRANSFRONTERIZAS COQUIMBO - CUYO

Claramente uno de los principales protagonistas políticos argentinos de la concreción de esta Ruta, fue Leopoldo Bravo, quien como Gobernador Provincial de San Juan le corresponde inaugurar el paso. Bravo, fue un caudillo bloquista que sirvió en tres de oportunidades como Gobernador de San Juan, además fue Senador de la República y embajador en varios periodos. La fotografía lo muestra disfrutando de la playa en Tongoy.



RELACIONES TRANSFRONTERIZAS COQUIMBO - CUYO

LA PRUEBA SAN JUAN – COQUIMBO – SAN JUAN

Una muestra de la integración que va más allá del mero comercio es la prueba enduro entre San Juan – Coquimbo – San Juan, prueba automovilista que se realizó en 5 ocasiones, entre 1965 y 1971*.



RELACIONES TRANSFRONTERIZAS COQUIMBO - CUYO

Las tensiones fronterizas entre Chile y Argentina llegaron a su punto culmine en 1978, implicando el cierre de las fronteras y en especial de Agua Negra.

La larga espera por un camino formal que uniera a ambas a la Provincia de San Juan con Coquimbo, finalmente lograba su concreción sólo de manera efímera.



RELACIONES TRANSFRONTERIZAS COQUIMBO - CUYO

REAPERTURA DEL PASO AGUA NEGRA 1991

A pesar de los intentos de las autoridades argentinas por poner en la agenda la reapertura del paso, esto sólo se concretó en 1991, pero la economía chilena había cambiado muy de prisa, lo que entre otros elementos implicó fuertes controles zoológicos y fitosanitarios, lo que implicó que nunca más se exportaría ganado argentino hasta Chile.

El paso sólo permite el tránsito de vehículos menores, por lo que el anhelo de una ruta que facilite el comercio y la integración quedaron pendientes.



RELACIONES TRANSFRONTERIZAS COQUIMBO - CUYO

EL SUEÑO DEL TÚNEL

A fines de los años '90, la idea de la pavimentación completa de la ruta fue abandonada y comenzó a explorarse la idea de un túnel.



Idea que desde dicha fecha ha comenzado a madurarse, contándose a partir del año 2015 con el financiamiento de BID.