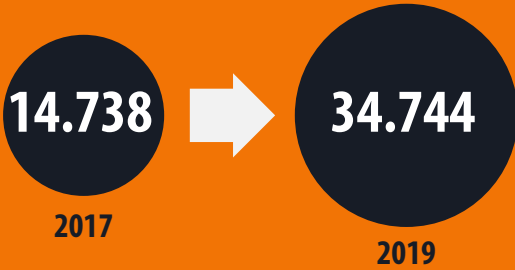


RESULTADOS ESTUDIO SITUACIÓN DE LA MIGRACIÓN EN LA REGIÓN DE COQUIMBO

El Gobierno Regional de Coquimbo a través de licitación pública adjudicada al Instituto de Políticas Públicas de la Universidad Católica del Norte, ha desarrollado el proyecto denominado **“Fortalecimiento de las capacidades regionales en materias migratorias de la Región de Coquimbo”**, iniciativa financiada con recursos SUBDERE, a través de la Provisión de Apoyo a la Gestión Subnacional.

Con el objetivo de sensibilizar sobre asuntos migratorios a través de actividades de difusión y capacitación, la presente Ficha Nro. 1 informa sobre los principales resultados del estudio.

Crecimiento acelerado de la población migrante



La población migrante en la Región de Coquimbo sigue siendo una proporción menor respecto del total, representando el 2,3% del total de personas migrantes en el país, para el año 2019.

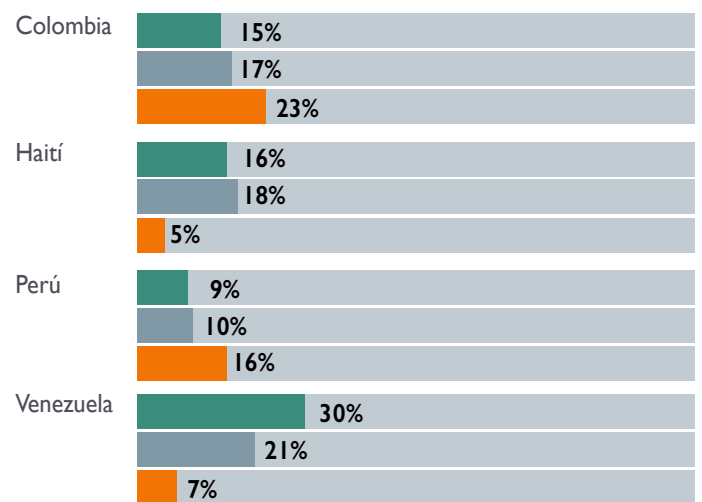
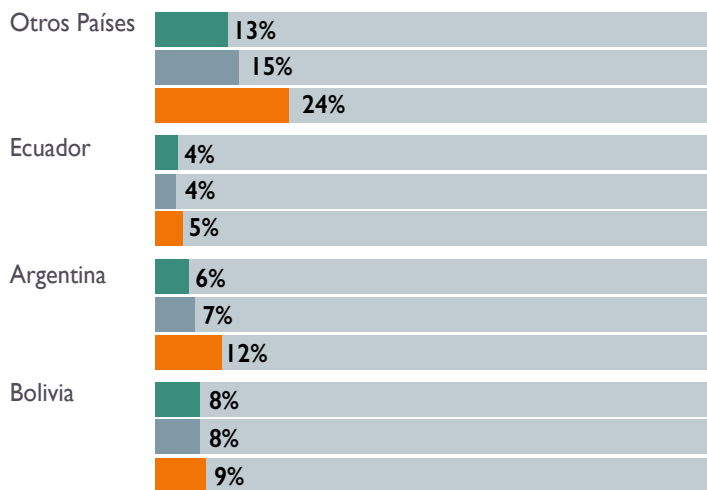
*Fuente: Departamento Extranjería - INE



Cambio en la estructura de nacionalidades

En los últimos años, además de un aumento en las migraciones, se han modificado las nacionalidades de las personas que migran a Chile. En el caso de la Región de Coquimbo, en 2019 las personas migrantes provenían, en su mayoría, de Venezuela (30%), Haití (16%) y Colombia (15%). Lo anterior a diferencia del CENSO 2017, donde las personas migrantes eran mayormente colombianos, seguidos de peruanos y argentinos.

PORCENTAJE DE PERSONAS MIGRANTES, SEGÚN NACIONALIDAD, EN LA REGIÓN DE COQUIMBO, ESTIMACIÓN 2018, 2019 VS. CENSO 2017.



Fuente: Elaboración propia con base en Censo 2017, INE y DEM 2018 y 2019.

¿POR QUÉ MIGRAN LAS PERSONAS?

De acuerdo con los resultados del estudio, muchas personas migran de sus territorios debido a la situación de crisis social y económica que viven sus países de origen, lo que afecta gravemente sus condiciones de vida y coarta sus posibilidades de desarrollo. Además, muchas personas migrantes envían dinero a sus familias en sus países de origen y así les ayudan a mejorar su situación, en contextos muy complejos. Es importante destacar que muchas de las personas migrantes añoran volver a sus países, y mantienen la esperanza de volver a encontrarse con sus familias y redes, si la situación en sus lugares de procedencia mejora.

¿POR QUÉ SE MIGRA A LA REGIÓN DE COQUIMBO?

De acuerdo con las entrevistas, las personas migrantes llegan a la región por:

- Redes de apoyo establecidas de manera previa a su llegada (lazos de parentesco y amistad).
- Tranquilidad y seguridad que proyecta la región, calidad de vida superior a sus lugares de origen.
- Estructura productiva que permite diversas opciones de empleo.



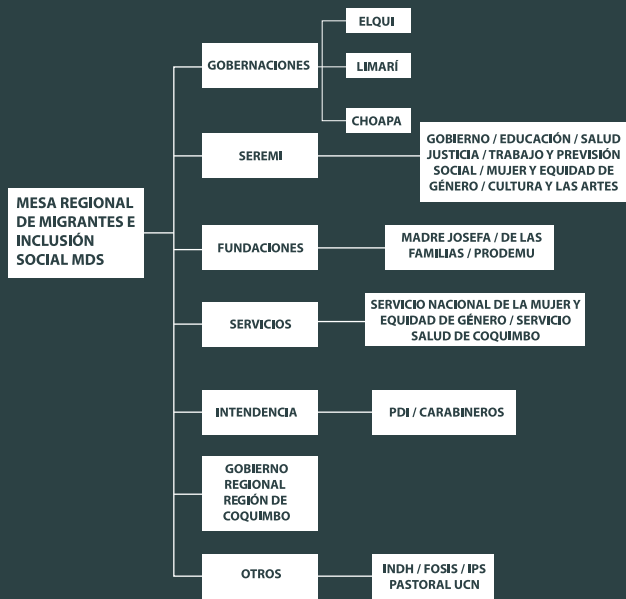
DISTRIBUCIÓN OCUPACIONAL DE LAS PERSONAS MIGRANTES

De acuerdo a los datos de la Encuesta Nacional de Empleo (ENE 2020) en la Región de Coquimbo, el 57.1% de las personas migrantes se encuentran en la categoría de ocupados, principalmente en sectores productivos como Servicios (26,2%) y Construcción (19,1%). Mientras las personas venezolanas y colombianas se emplean en sectores de servicios y de atención a público, las personas provenientes de Haití suelen integrarse a actividades de cosecha en agricultura o construcción.

VULNERABILIDAD LABORAL DE LA POBLACIÓN MIGRANTE

El trabajo es fundamental para quienes buscan mejores condiciones de vida, especialmente para quienes llegan desde países con graves crisis sociales y económicas. Sin embargo, el desconocimiento de la normativa, la brecha idiomática y la necesidad, provocan que las personas migrantes se encuentren más vulnerables frente a condiciones laborales irregulares e inadecuadas.

El desarrollo de trabajos precarios, sin contratos ni protección social, produce un círculo vicioso que limita las posibilidades de las personas migrantes de permanecer en el país, de forma regular.



RED DE INSTITUCIONES

Dentro de los hallazgos del estudio, uno de los elementos importantes es la red de instituciones. Dentro de esta red, destaca la existencia de la Mesa Regional de temas migratorios e inclusión social, que es coordinada por la Seremi de Desarrollo Social y Familia, y que agrupa a distintas instituciones tanto públicas como privadas, para la coordinación de información y acciones.



PRINCIPALES DESAFÍOS PARA LA MIGRACIÓN EN LA REGIÓN DE COQUIMBO

Dentro del presente estudio se han podido observar algunos desafíos relevantes respecto a los procesos migratorios, especialmente considerando el aumento de la población migrante en Chile y en general, en todas las regiones.

Desconocimiento de normativa

En general existe desconocimiento de la normativa que regula la migración en Chile tanto en la ciudadanía como en las instituciones. Lo anterior genera confusión tanto en las personas migrantes como en no migrantes, lo que a su vez, genera malos entendidos y equivocaciones. Es importante en ese sentido, mejorar la difusión de información respecto a procesos migratorios.

Identidad jurídica

El sistema de visas y permisos para permanecer y residir en Chile es de principal importancia para los procesos migratorios. Una de las principales dificultades que tienen las personas migrantes es poder obtener un RUN, el cual los habilita para realizar diferentes gestiones, desde trabajar hasta arrendar una vivienda. Es por ello que se hace relevante difundir con mayor masividad los procedimientos para la obtención de visas y residencias, con objeto de que las personas puedan tramitar sus documentaciones.

Discriminación

De acuerdo con la Encuesta CASEN 2017, en la Región de Coquimbo, un 31% considera haber sido discriminado por su color de piel, y el mismo porcentaje señala haber experimentado esta situación al buscar trabajo. La discriminación es un problema fundamental para el ejercicio de los derechos de las personas migrantes. Es una barrera que perjudica su integración y afecta su calidad de vida. Es por ello que resulta relevante implementar medidas que favorezcan la inclusión y la no discriminación en las diferentes organizaciones, instituciones y en la ciudadanía en general.

Brecha idiomática

Las personas que provienen de países con idiomas diferentes al español tienen grandes dificultades tanto para la integración a la sociedad, como para ejercer sus derechos económicos, sociales y culturales. Es importante traducir la información relevante en los distintos servicios, instituciones y organizaciones, sobre todo en aspectos relacionados a derechos básicos, como acceso a la salud, educación, seguridad, entre otros. Es especialmente relevante integrar un enfoque de género, que favorezca a que las mujeres puedan comunicarse ante emergencias, sin depender de otros.

Ausencia de datos

Un problema relevante para mejorar las competencias en los procesos migratorios es generar datos actualizados y de manera permanente en diferentes dimensiones. Si bien este no es un problema particular de este ámbito y más bien algo generalizado debido a la ausencia de sistemas de registro y gestión de datos (especialmente en escalas comunales), es importante avanzar hacia el registro constante de información que pueda ser de utilidad para la toma de decisiones.