

Resumen Ejecutivo

Estudio Caracterización de la Población Migrante en la Región de Coquimbo

Coquimbo, julio 2020



PROYECTO FORTALECIMIENTO
CAPACIDADES
EN MATERIAS MIGRATORIAS

Contenidos

Antecedentes del estudio

Objetivos.....	4
Derechos Sociales.....	4

Metodologías utilizadas

Metodología Cuantitativa.....	5
Metodología Cualitativa.....	5

Principales resultados cuantitativos

Demográficos.....	6
Población estimada 2019 en Chile y la Región de Coquimbo.....	6
Distribución por edad.....	7
Distribución por sexo.....	8
Distribución por comuna en la Región de Coquimbo.....	8
Movilidad de las personas migrantes.....	9
Transformaciones demográficas 2017-2018.....	9

Estadísticas administrativas de visas y permanencias

Datos de Extranjería

Provincia del Elqui 2015-2019.....	11
Provincia del Limarí 2015-2019.....	11
Provincia del Choapa 2015-2019.....	11

Datos económicos y sociales

Trabajo (ENE 2019, trimestre noviembre 2019 – enero 2020).....	12
Sistema previsional (AFP).....	13
Salud.....	13
Educación.....	14
Inclusión.....	14

Resultado encuesta Municipalidades

Principales resultados cualitativos

Mapa de actuantes e institucionalidad.....	17
Mesa Regional de Migración e Inclusión Social.....	17

La migración como proceso: Expulsión y atracción

Factores de expulsión.....	19
Factores de atracción del país de destino.....	19
Procesos de territorialización (estar en el territorio).....	19
Legalización de títulos.....	20
Articulación de redes.....	20
Comunidades virtuales.....	20
La comida y el nexo cultural.....	20
Shock cultural.....	21
Trabajo.....	21
La barrera idiomática: Base para la vulnerabilidad.....	23
Acceso a salud.....	23
Emergencia sanitaria actual: COVID-19.....	23
Exclusión y discriminación.....	23
Falta de información.....	24

Principales resultados y conclusiones

Crecimiento acelerado.....	25
Cambio en la estructura de nacionalidades.....	25
Desigualdad según origen.....	25
Oportunidades laborales.....	25
La identidad jurídica.....	25
Incipiente articulación de instituciones.....	26
Derechos sociales: Discriminación.....	26

Bibliografía	27
---------------------------	----

Introducción

A continuación, se presenta la versión ejecutiva del Informe de Resultados de la licitación ID 624-9-LE19, titulada “Fortalecimiento de las capacidades regionales en materias migratorias en la Región de Coquimbo” estudio realizado por el Gobierno Regional de Coquimbo a través de licitación pública adjudicada por el Instituto de Políticas Públicas de la Universidad Católica del Norte, sede Coquimbo. La iniciativa ha sido posible gracias a recursos SUBDERE, a través de la Provisión de Apoyo a la Gestión Subnacional.

El presente informe incluye:

- **Antecedentes del estudio:** Objetivos, antecedentes bibliográficos y metodologías utilizadas.
- **Resultados cuantitativos:** Caracterización cuantitativa de la población migrante en la Región de Coquimbo desde fuentes secundarias.
- **Resultados cualitativos:** Conclusiones del análisis de fuentes cualitativas como talleres participativos, grupos focales y entrevistas a actores claves.
- **Conclusiones:** Este apartado corresponde a una síntesis de las principales problemáticas identificadas y las conclusiones generales del estudio.



Antecedentes del estudio

Objetivos

Ilustración 1: Objetivos del estudio.



Derechos Sociales

Un insumo relevante para comprender de mejor manera los procesos migratorios, es el enfoque derechos. El derecho internacional dispone que toda persona, sin discriminación, debe tener acceso a los Derechos Humanos fundamentales enunciados en la **Carta Internacional de Derechos Humanos**. En materia migratoria, de acuerdo con la ONU (2016) los derechos económicos, sociales y culturales que se destacan son:

Ilustración 2: Derechos económicos, sociales y culturales.



Fuente: Elaboración propia.

Los anteriores elementos son relevantes para el presente informe en la medida que entrega un marco general de dimensiones y variables que son importantes de caracterizar para conocer la situación de la población migrante en la Región de Coquimbo.

Metodologías utilizadas

El estudio ha utilizado dos estrategias para el levantamiento de información, por una parte, el análisis de fuentes secundarias con información cuantitativa y, por otro lado, el levantamiento de información primaria a través de instrumentos cualitativos.

Metodología Cuantitativa

El análisis consistió en el procesamiento descriptivo de variables disponibles en bases de datos con información regional. Adicionalmente, se consideró solicitar información a servicios e instituciones públicas específicas. Las principales fuentes de información son las siguientes:

Variables demográficas: Incluye el análisis de datos del Censo 2017 y estimaciones del Departamento de Extranjería en análisis cruzado con Censo 2017. Estos datos corresponden a diciembre 2018 y diciembre 2019.

Datos de Extranjería: Antecedentes entregados por las Gobernaciones provinciales de Choapa, Limarí y Elqui.

Económicos y sociales: Antecedentes según Censo 2017, CASEN 2017, Encuesta Nacional de Empleo 2019, SEREMI de Salud Coquimbo, Servicio de Salud Coquimbo, SEREMI de Educación Coquimbo, Fiscalía, entre otros.

Encuesta a municipalidades de la región de Coquimbo: Salamanca, Río Hurtado, Los Vilos, Monte Patria, Illapel, Ovalle, Canela, Vicuña, Paihuano, Coquimbo, Punitaqui y La Serena.

Metodología Cualitativa

Las principales formas de producción de información utilizadas en el estudio se basan en un método participativo, aplicando entrevistas grupales (grupos focales) e individuales (entrevistas semiestructuradas), y talleres.

Talleres participativos: Realizados en las capitales provinciales de la región: La Serena, Ovalle e Illapel.

Grupos focales: Fueron realizados en las comunas en las que existe mayor cantidad de personas migrantes en la región: Vicuña, Illapel y Salamanca.

Entrevistas semiestructuradas a actores claves: Personas migrantes y, además, funcionarios de servicios públicos, ONG's y empresas privadas.

Observación participante.

Cabe destacar que los talleres participativos, a diferencia de los grupos focales, convocaron a mayor diversidad de actuantes involucrados en la temática de migraciones, mientras que los grupos focales fueron centrados, principalmente, en personas migrantes de las comunas de cada provincia que presentan mayor concentración de población migrante (fuera de la conurbación La Serena-Coquimbo).

Principales resultados cuantitativos

Demográficos

Los datos demográficos que aquí se presentan corresponden a dos fuentes de información. Por una parte, al análisis del Departamento de Extranjería y Migración (DEM) del Ministerio del Interior y Seguridad Pública para los años 2018-2019 y en segunda instancia, al Censo 2017. El cruce de estas dos fuentes de datos permite evidenciar el aumento de la población migrante para la Región de Coquimbo y al mismo tiempo, conocer la situación en diferentes escalas territoriales.

Población estimada 2019 en Chile y la Región de Coquimbo

Según el estudio realizado por el Departamento de Extranjería y Migración en conjunto al Instituto Nacional de Estadísticas (INE) la estimación de la población de migrantes al 31 de diciembre del 2019 en Chile llega a un total de 1.492.522 personas. De ellos, el 48,8% son mujeres mientras que el 51,2% son hombres. Por países, la principal procedencia es de Venezuela (30,5%), seguido por Perú (15,8%), Haití (12,5%), Colombia (10,8%) y Bolivia (8,0%).

De acuerdo con la misma fuente de información, la Región de Coquimbo agrupa el 2,3% de la población total migrante del país (ver Gráfico 1). En este sentido, es posible señalar que la Región de Coquimbo, no es de las regiones con mayor población migrante (34.744), sin embargo, se encuentra situada en entre dos territorios con alta población migrante (Metropolitana, Valparaíso y Antofagasta).

Para la Región de Coquimbo, según el mismo análisis de INE y DEM (2019) por nacionalidad, en su mayoría las personas migrantes son provenientes de Venezuela (30%), Haití (16%) y Colombia (15%).

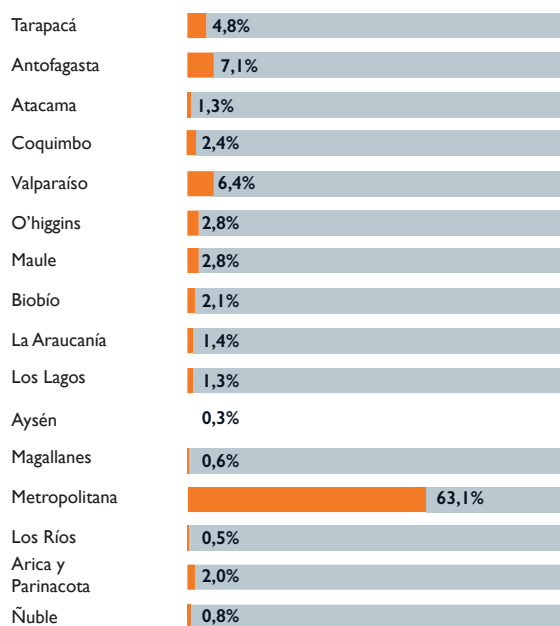
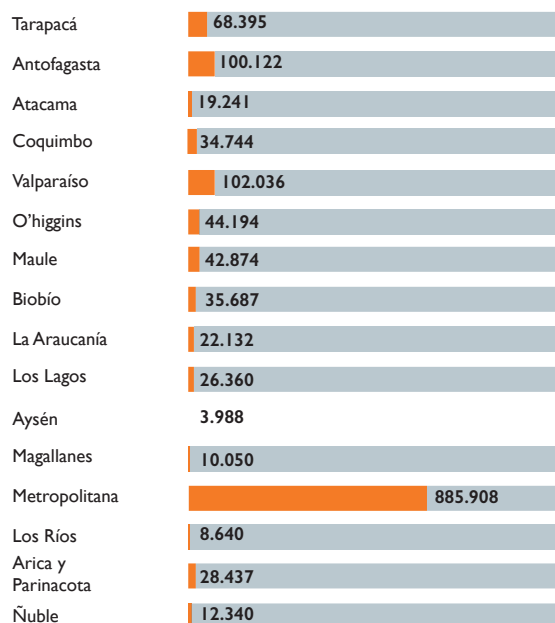


Gráfico 1: Distribución porcentual de migrantes en Chile según región de residencia, estimación diciembre 2019 DEM.

Fuente: Elaboración propia con base en INE y DEM 2018.

Gráfico 2: Distribución numérica de migrantes en Chile según región de residencia, estimación diciembre 2019 DEM.

Fuente: Elaboración propia con base en INE y DEM 2018.



Las personas migrantes en la Región de Coquimbo se concentran principalmente en las comunas de La Serena (35,4%) y Coquimbo (34,1%). En la comuna de La Serena son principalmente personas de Venezuela (39,9%), Colombia (17,2%) y Haití (5,8%) mientras que en el caso de Coquimbo se concentran en su mayoría migrantes de Venezuela (23,7%), Haití (22,5%) y Colombia (17,4%). Se debe señalar que no es posible tener el dato para las otras comunas ya que la mencionada fuente no presenta estos resultados.

Distribución por edad

Respecto a la distribución etaria de los migrantes, de acuerdo con los resultados del estudio realizado por el Departamento de Extranjería y Migraciones DEM junto a INE, 2019, el 36,2% de la población extranjera en la Región de Coquimbo tiene entre 25 y 34 años. Por otro lado, un 21,6% de la población migrante regional se concentra entre los 35 y 44 años. En síntesis, más del 60% de la población migrante tiene entre 20 y 39 años.

Rango de edad	N° de personas migrantes	% del total regional
0 a 9 años	1.854	5%
10 a 19 años	2.654	8%
20 a 29 años	10.981	32%
30 a 39 años	10.322	30%
40 a 49 años	5.152	15%
50 a 59 años	2.288	7%
60 a 69 años	884	3%
70 a 79 años	385	1%
80 años o más	224	1%
TOTAL	34.744	100%

Tabla 1: Distribución de migrantes según su rango etario, Región de Coquimbo, 2019.

Fuente: Elaboración propia con base en DEM e INE, 2019.

Distribución por sexo

De acuerdo con la misma fuente de información, para el año 2019, un 54% de la población migrante en la Región de Coquimbo es hombre, mientras un 46% corresponde a mujeres.

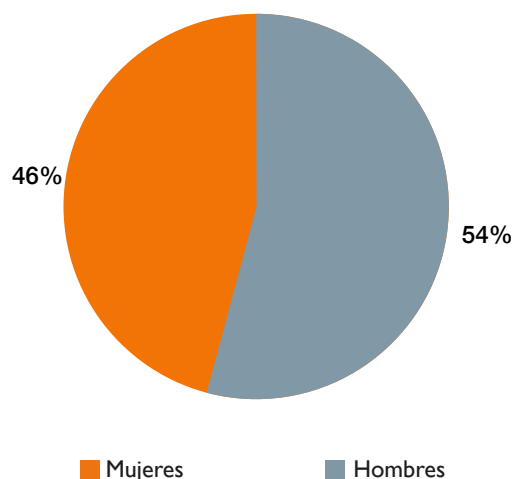


Gráfico 3: Población migrante por sexo en la Región de Coquimbo, 2019.

Fuente: Elaboración propia con base en DEM e INE, 2019.

Distribución por comuna en la Región de Coquimbo

De acuerdo a los resultados del Censo 2017, las personas migrantes se encontrarían ubicadas principalmente en la provincia del Elqui (78,5%), mientras que Limarí y Choapa contendrían el 11,8% y el 9,7% del total de migrantes, respectivamente.

A nivel de comuna, los migrantes se concentran en La Serena, Coquimbo y Ovalle principalmente (37,2%, 36,9% y 9,6% respectivamente). Destaca en la provincia del Choapa, la comuna de Los Vilos, seguida por Salamanca.

Provincia	Comuna	TOTAL	
		N°	%
Elqui	La Serena	5.489	37,2%
	Coquimbo	5.445	36,9%
	Andacollo	52	0,4%
	La Higuera	43	0,3%
	Paihuano	72	0,5%
	Vicuña	466	3,2%
Limarí	Ovalle	1.419	9,6%
	Combarbalá	67	0,5%
	Monte Patria	168	1,1%
	Punitaqui	62	0,4%
	Río Hurtado	25	0,2%
Choapa	Illapel	332	2,3%
	Canela	33	0,2%
	Los Vilos	606	4,1%
	Salamanca	459	3,1%
TOTAL		14.738	100%

Tabla 2: Distribución porcentual de migrantes en la Región de Coquimbo según comuna.

Fuente: Elaboración propia con base en Censo 2017.

La población de migrantes de la Región de Coquimbo, según el Censo 2017, se ubica principalmente en la conurbación Coquimbo-La Serena, específicamente en sectores de La Pampa, Tierras Blancas y La Cantera. Estos 3 distritos agrupan al 22% del total de extranjeros de la región.

Movilidad de las personas migrantes

Los datos del Censo 2017 nos permiten identificar la procedencia de las personas migrantes 5 años antes del Censo, lo cual resulta relevante para el análisis de la movilidad dentro del país. De acuerdo con estos resultados, es posible observar que si bien un 58% de las personas migrantes hace 5 años se encontraba fuera de Chile, un 31% se encontraba en la misma Región de Coquimbo, pero en otra comuna. Lo anterior es relevante ya que representa un porcentaje significativo de personas que se mueven dentro de la Región de Coquimbo pero que cambiaron su comuna de residencia.

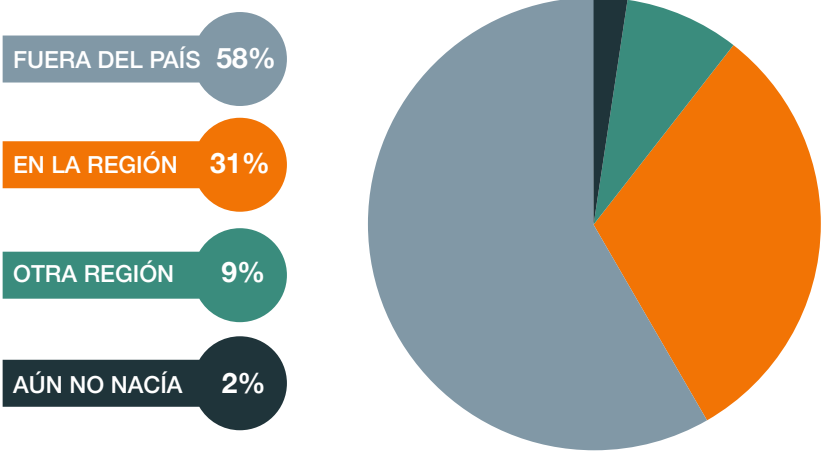


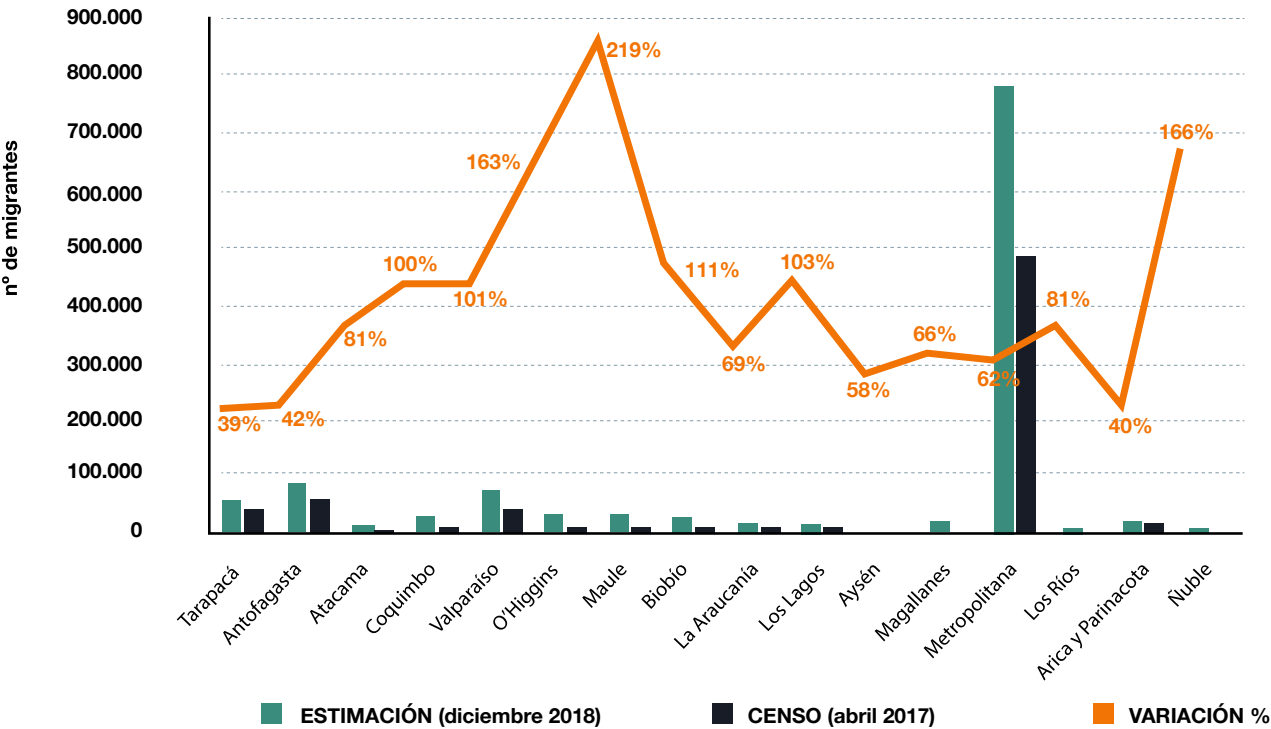
Gráfico 4: Movilidad de personas migrantes.

Fuente: Elaboración propia con base en Censo 2017.

Transformaciones demográficas 2017-2018

Los datos entregados en este apartado muestran un cambio importante en el número de migrantes que ha tenido Chile. En menos de 2 años, según la estimación del INE y DEM, la población migrante aumentó, aproximadamente, en un 60% en el país, mientras que, en el caso de la Región de Coquimbo, la población migrante aumentó al doble, lo cual es un dato relevante que considerar para todo análisis.

Gráfico 5: Número de migrantes en la Región de Coquimbo según nacionalidad, estimación 2018 vs. Censo 2017.



Fuente: Elaboración propia con base en Censo 2017 e INE y DEM 2018.

Considerando país de origen, el mayor aumento de migrantes se ha visto en personas provenientes de Haití y Venezuela. Según el INE, en menos de 2 años, Coquimbo pasó de tener 723 residentes de Haití a un total de 5.451 residentes (crecimiento del 654%), en el caso de Venezuela, de este país provenían 1.087 migrantes en la región el 2017 y a fines del 2018, el número llega a 6.208 personas, teniendo un crecimiento de 471%.

Para el año 2019 es posible observar que el aumento de población migrante se mantuvo y se contabilizaron 34.744 personas migrantes, de las cuales un 30% son de Venezuela, un 16% son de Haití y un 15% son de Colombia.

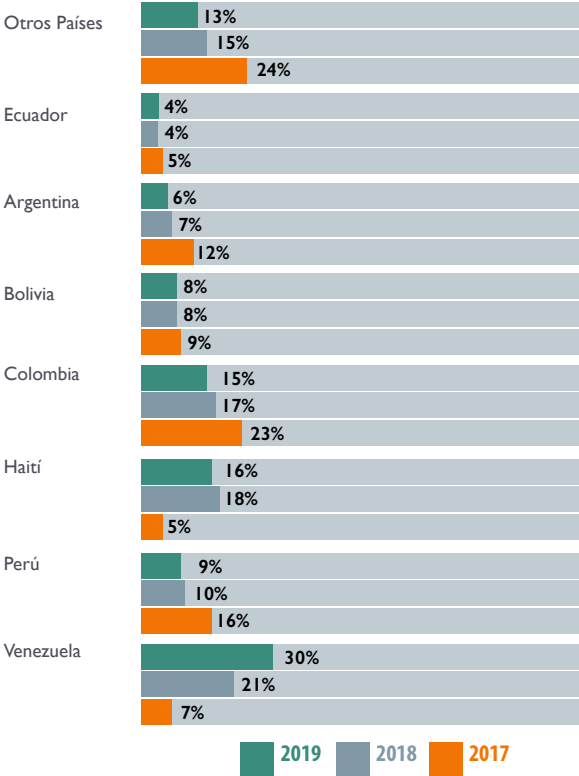


Gráfico 6: Porcentaje de migrantes en la región de Coquimbo según nacionalidad, estimación 2018, 2019 vs. Censo 2017.

Fuente: Elaboración propia con base en Censo 2017 e INE y DEM 2018, 2019.

Estadísticas administrativas de visas y permanencias

En la Región de Coquimbo, en los últimos 10 años (2011 a 2019), se han entregado un total de 42.385 visas, de las cuales, un 30% corresponde a visas para personas de Venezuela y un 25% de visas para personas de Haití.

Para el año 2019, se entregaron específicamente 8.160 visas en la Región de Coquimbo, siendo de este total un 48% para personas de Venezuela, seguidas por un 18% de visas para personas de Haití.

En el caso de las Permanencias Definitivas, estas fueron 8.467 en el mismo período de 2011 a 2019, de las cuales un 27% corresponde a personas de Colombia, un 16% a personas de Perú y un 10% a personas de Bolivia y Venezuela. Específicamente para el año 2019 se entregaron 1.646 permanencias, de las cuales, 31% corresponde a personas de Haití, un 23% a personas de Venezuela y un 20% para personas de Colombia.

Datos de Extranjería

A continuación, se presentan los datos de Extranjería, los cuales han sido facilitados por las gobernaciones provinciales de Elqui, Limarí y Choapa.

Provincia del Elqui 2015-2019

Según datos entregados por la Gobernación Provincial del Elqui, desde el 2015 a la fecha se han entregado 24.758 visas en la provincia, correspondiendo el 43% a mujeres y el 57% a hombres. Las principales solicitudes son de tipo temporal por motivos laborales (48,2%), 17,3% sujeta a contrato y 9,4% por Acuerdo Residencia Mercosur.

De las 24,758 solicitudes realizadas en la provincia del Elqui durante los últimos 5 años, la mayor parte de los requerimientos los hicieron venezolanos (30%). Le siguen haitianos (18%), colombianos (18%) y bolivianos (13%).

Provincia del Limarí 2015-2019

Según datos entregados por la Gobernación Provincial de Limarí, desde el 2015 a la fecha se han entregado 4.817 visas en la provincia, correspondiendo el 41% a mujeres y el 59% a hombres. Las principales solicitudes son de tipo temporal por motivos laborales (50,6%), 17% por Acuerdo residencia Mercosur y 14% son solicitudes sujetas a contrato.

En esta provincia, la mayor parte de las solicitudes las hicieron haitianos (27%), le siguen venezolanos (24%), bolivianos (15%) y colombianos (13%).

Provincia del Choapa 2015-2019

Según datos entregados por el sistema de transparencia del Gobierno de Chile, desde el 2015 a la fecha se han entregado 728 visas en la provincia del Choapa (52,4% del total entregado desde el año 2000 en la provincia), correspondiendo el 49,7% a mujeres y el 50,3% a hombres.

De los migrantes que realizaron la solicitud en la Provincia del Choapa, la mayor parte las hicieron migrantes de Colombia (16%), le siguen personas de Perú (15%), Venezuela (13%), Bolivia (12%) y Haití (10%).

ELQUI



LIMARÍ



CHOAPA



Gráfico 7: Movilidad de personas migrantes en la Región de Coquimbo.

Fuente: Gobernaciones provinciales de Elqui, Limarí y Choapa. Datos entre 2015 y 2019.

Datos económicos y sociales

A continuación, se presentan antecedentes relevantes que permiten caracterizar el ejercicio de derechos económicos y sociales de las personas migrantes en la Región de Coquimbo. Específicamente en el siguiente apartado se revisan antecedentes relacionados a Trabajo, Salud y Educación.

Trabajo (ENE 2019, trimestre noviembre 2019 – enero 2020)

De acuerdo con esta fuente de información, las personas migrantes se encuentran principalmente en la categoría de ocupados (57,1%), siendo una menor proporción los inactivos y menores de quince años (ver Tabla 3).

Categoría específica	% migrante	% no migrante
Menor de quince años	20,8%	15,0%
Ocupados	44,7%	57,1%
Desocupados	3,3%	15,9%
Inactivos	31,1%	11,9%
Total	100%	100%

Tabla 3. Distribución de las personas de la Región de Coquimbo según su categoría, migrante y no migrante, 2019-2020.

Fuente: Elaboración propia con base en ENE 2019-2020.

El 49,4% de las personas migrantes que se encuentran ocupadas en la región posee educación media completa y le siguen del total, aquellos con enseñanza básica completa con el 17,8%. Aquellos con estudios superiores o más corresponden al 10,3%. De este porcentaje, el 65% son mujeres. Por otra parte según la Encuesta Nacional de Empleo, las personas migrantes se desempeñan, en la Región de Coquimbo, en los sectores de Servicios y Construcción (26,2% y 19,1% del total de personas migrantes) seguido por el sector Comercio con el 14,2%.

Al analizar por sexo, los hombres se emplean principalmente en Construcción (28,5%), seguido por Administración Pública con un 19% aproximado. En el caso de las mujeres, estas se desempeñan principalmente en los sectores de Servicios (42,8%), seguido por Industria Manufacturera con 22,8% (ver Tabla 4).

Sector	Total	Hombres%	Mujeres%
Agropecuario	9,8%	14,6%	0,0%
Industria Manufacturera	11,0%	5,2%	22,8%
Construcción	19,1%	28,5%	0,0%
Comercio	14,2%	12,4%	17,9%
Hoteles y Restaurantes	6,5%°	2,4%°	14,8%
Transporte y Com.	0,6%	0,0%	1,7%
Servicios soc. y pers.	26,2%	18,1%	42,8%
Administración Pública	12,6%	18,8%	0,0%
Total	100%	100%	100%

Tabla 4. Distribución de las personas migrantes de la Región de Coquimbo según sector productivo y sexo, 2019.

Fuente: Elaboración propia con base en ENE 2019-2020.

Respecto a la formalidad, se observa que, en la Región de Coquimbo, las personas migrantes se desempeñan principalmente de manera formal, estando en esta categoría un 74,2% de las personas migrantes ocupadas.

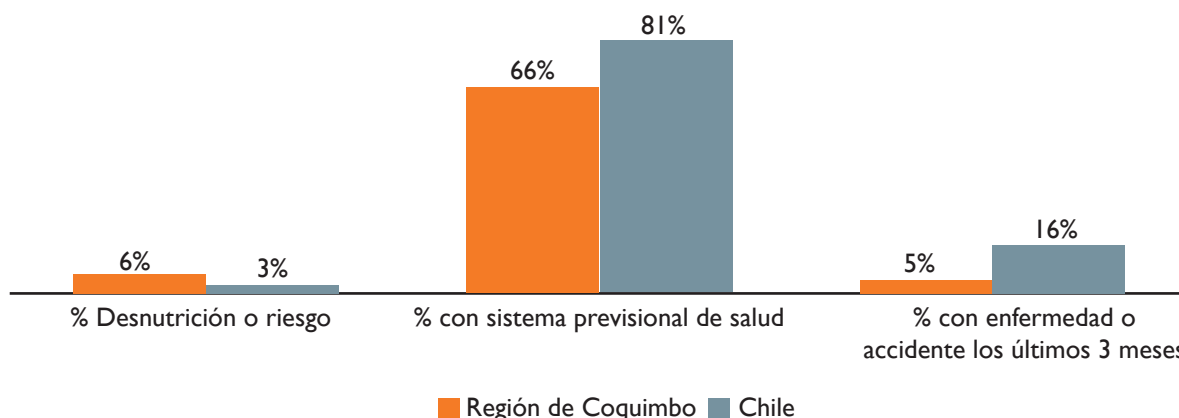
Sistema previsional (AFP)

De la población migrante que se encuentra trabajando, según datos de la CASEN 2017, el 70% se encuentra afiliado al sistema de pensiones, y el 62% dice cotizar en el sistema. Para los no migrantes de la Región, el 89% se encuentra afiliado al sistema de pensiones y el 66% cotiza en el sistema previsional.

Salud

De la población migrante, 6% de los niños se encuentra en estado o con riesgo nutricional (3% nacional), 66% cuenta con sistema previsional de salud, 5% ha estado con enfermedad o accidentado en los últimos 3 meses (Gráfico 8).

Gráfico 8. Dimensión salud migrantes Región de Coquimbo y Chile, 2017.



Fuente: Elaboración propia con base en CASEN 2017.

Según datos del Servicio de Salud de Coquimbo es posible observar que un número importante de personas migrantes no se encontrarían inscritos en el servicio de salud. Esto, ya que el total de personas migrantes en la región es de 29.537, estando inscritos, según registro del Servicio de Salud Coquimbo, 6.372 personas. Se debe tener presente que en este detalle no se considera la población inscrita en la comuna de Coquimbo, sin embargo, adicionando esta comuna, de todas formas el número de inscritos sería bajo en comparación al total de la población migrante.

Otro dato que es posible de destacar respecto a salud, es el número de egresos hospitalarios por nacionalidad, destacando que la población de Haití es la que en 2018 concentró casi la mitad de dichos egresos en la Región de Coquimbo.

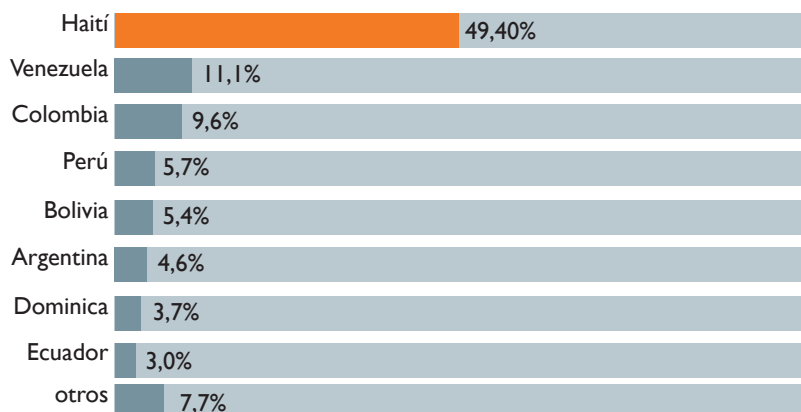


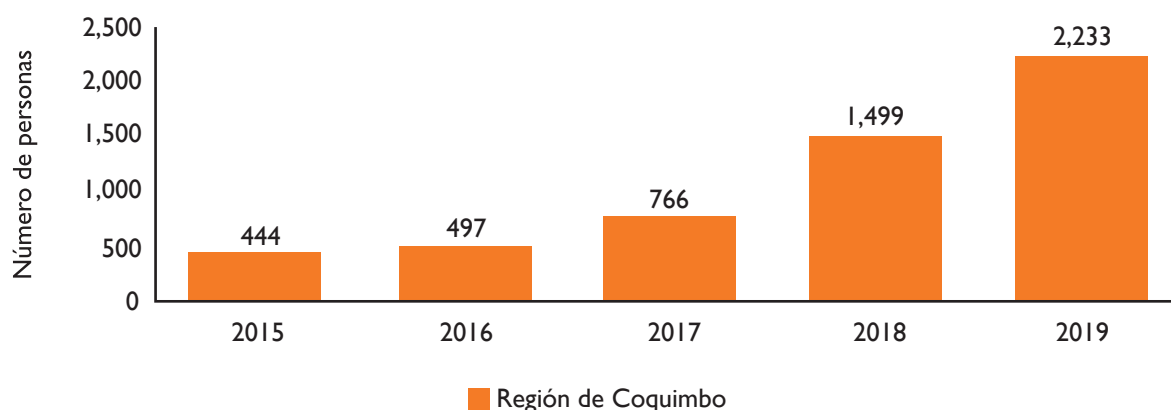
Gráfico 9: Egresos Hospitalarios Nacionalidad extranjera en la Región de Coquimbo, por país de origen, año 2018.

Fuente: Elaboración propia con base en Informe Estadístico de Egreso Hospitalario, 2018.

Educación

El año 2019 las matrículas de educación en Chile fueron de 3.624.343 alumnos, de los cuales, el 4,7% son de la Región de Coquimbo (171.638 alumnos). Al revisar por nacionalidad, el total de personas migrantes matriculados en la región el 2019 es de 2.233 (en Chile hubo un 86.183 matriculas). Lo anterior implica un crecimiento promedio anual de 53% en el número de matrículas por parte de migrantes en la Región de Coquimbo.

Gráfico 10. Evolución del número de matrículas de migrantes en la Región de Coquimbo, 2015-2019.



Fuente: Elaboración propia con base en el sistema de Transparencia Ministerio de Educación de Chile.

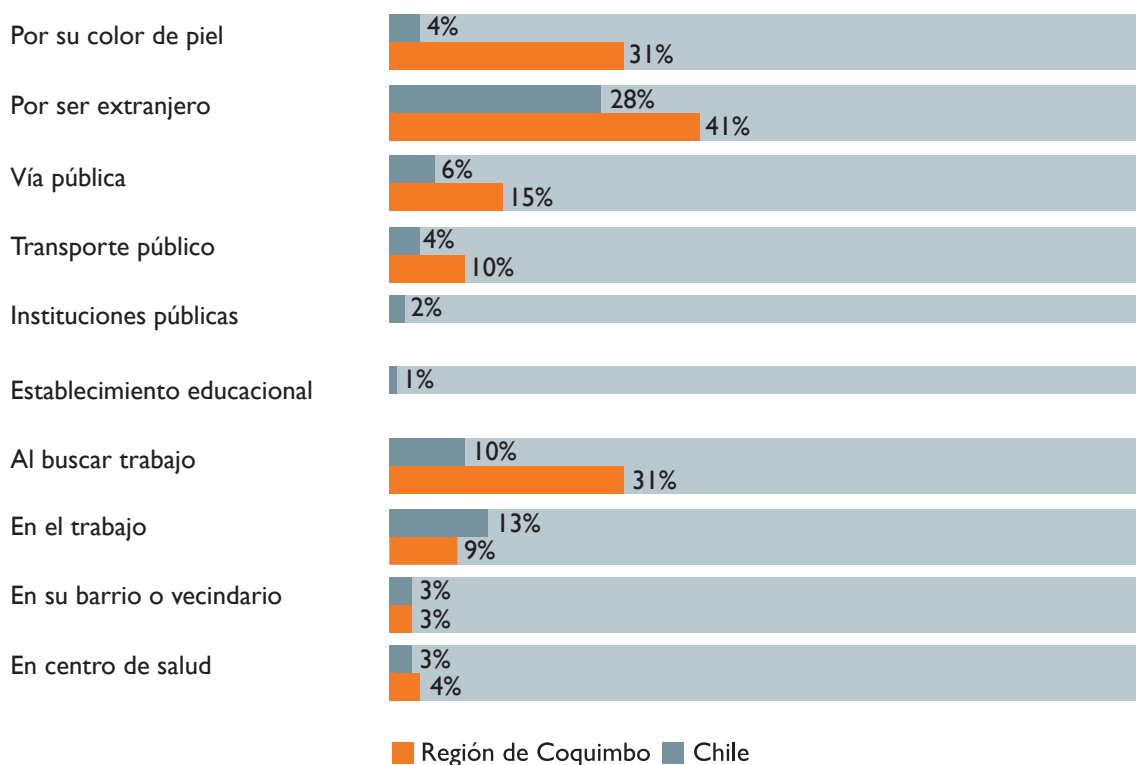
Del total de matrículas de personas migrantes en la Región de Coquimbo el último año, el 63,1% se matriculó en enseñanza básica, 16% en enseñanza media, 14,2% en prebásica y un 6,7% de adultos se matriculó en nivelación de estudios.

Tomando el periodo 2015-2019, las matrículas de migrantes en la Región han crecido más del 400%. El mayor número, correspondió a estudiantes de enseñanza básica, y considerando la variación por nivel, los adultos migrantes que regulan sus estudios han tenido un crecimiento de 1.775% en los últimos 5 años en la Región de Coquimbo.

Inclusión

Considerando la discriminación como un factor que afecta la inclusión de los migrantes en la sociedad local, de los migrantes que respondieron la encuesta CASEN 2017, 41% afirma haber sido discriminado por ser extranjero, 31% por su color de piel, 31% al buscar trabajo y 15% fue discriminado en la vía pública (ver Gráfico 11).

Gráfico 11. Percepción de discriminación migrantes Región de Coquimbo y Chile, 2017.



Fuente: Fuente: Elaboración propia con base en CASEN 2017.

Se puede apreciar la percepción de discriminación según no migrante y migrante. En la Región el 31,2% de los extranjeros dice haber sido discriminado por su color de piel (principalmente personas de Haití, República Dominicana y Colombia). En comparación, a nivel nacional solo el 4,1% señala haber sufrido esta situación.

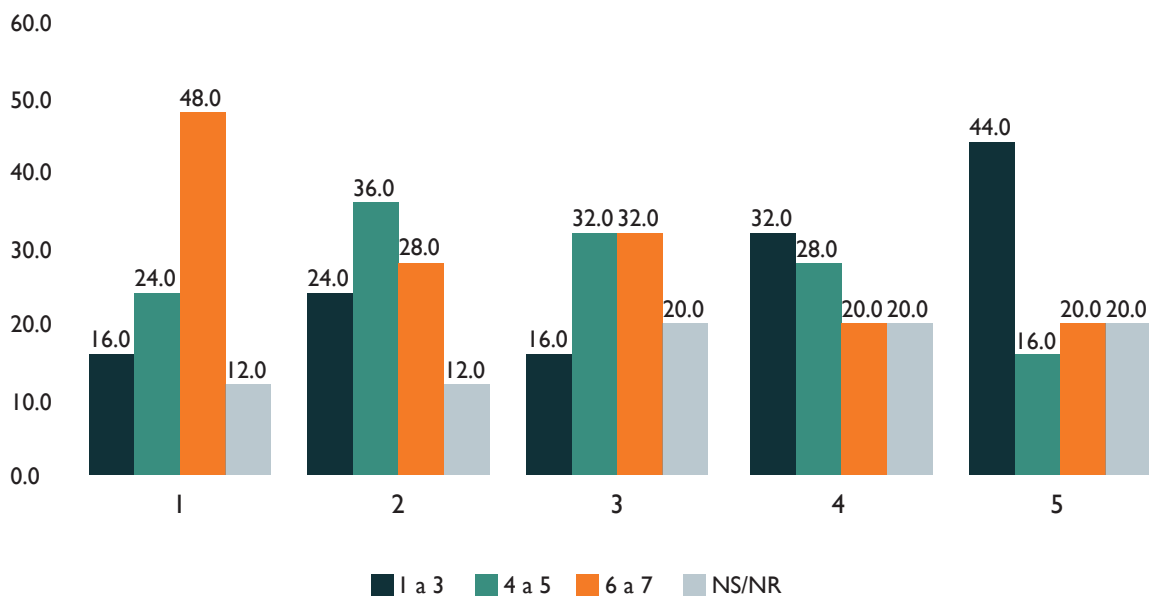
Resultado encuesta Municipalidades

Como parte del levantamiento de información, se aplicó un cuestionario con 12 preguntas a funcionarios municipales de la región, estableciendo dos grandes dimensiones: La primera, respecto al nivel de involucramiento municipal en materia migratoria y, la segunda, la caracterización de actores involucrados en materia migratoria en los municipios o fuera de ellos.

Es posible constatar que todas las comunas consultadas han experimentado solicitudes de personas migrantes y estas se han dado en mayor medida entre los años 2016 y 2018, según los encuestados. La principal motivación de las personas migrantes es buscar mejores oportunidades, especialmente laborales, debido a la situación de conflicto social de sus países de orígenes.

Sobre el nivel de involucramiento de las municipalidades, se puede señalar que, según los encuestados, hay un regular involucramiento en diferentes áreas, siendo mayor en el ámbito de la salud y menor en el área de la vivienda. Así también destaca un elevado número de No Sabe o No Responde en ámbitos como educación, seguridad y vivienda, desconociéndose en este sentido, las gestiones que se hacen en estos sectores.

Gráfico 12. ¿Qué tan involucrado se encuentra el municipio para abordar las siguientes áreas respecto al fenómeno migratorio extranjero? En una escala de 1 a 7 donde 1 significa “Poco involucrado” y 7 “Muy involucrado”.



Principales resultados cualitativos

El objetivo de levantar información mediante metodologías cualitativas es comprender los puntos de vista de las personas relacionadas a temas migratorios, tanto de las personas migrantes que habitan en la Región de Coquimbo, como funcionarios públicos y municipales, mundo privado y ONG, entre otros. Estas técnicas permiten enriquecer la visión de la temática desde sus experiencias de vida, sus formas de comprender el mundo y principalmente la forma en que se relaciona la sociedad en general. Se obtiene de esta forma, una importante riqueza de distintos puntos de vista de un mismo fenómeno, construyendo una visión integral del proceso migratorio que se vive en la Región de Coquimbo.

En cuanto a los criterios muestrales, fueron invitadas a participar personas con las siguientes características:

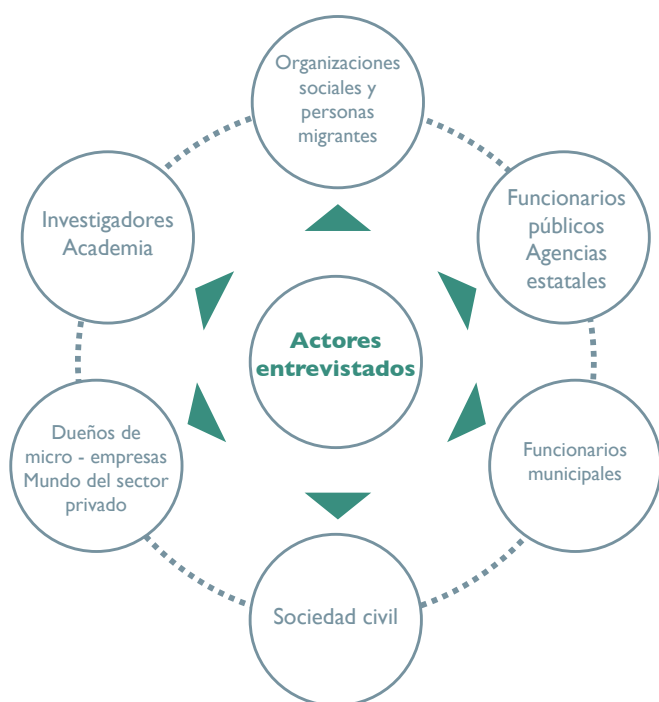


Ilustración 3. Actores entrevistados y participantes de levantamiento de información cualitativo.

Fuente: Elaboración propia.

Mapa de actuantes e institucionalidad

Como elemento de contexto, es importante considerar quiénes son los actuantes que se encuentran relacionados con el fenómeno migratorio en la Región de Coquimbo, es decir, las personas e instituciones que se involucran en el proceso migratorio en el territorio regional.

Un actor clave de integración de la población migrante se encuentra en la escuela, como centro de acogida de quienes tienen hijas o hijos. Además, se pudo observar un importante rol de las iglesias, las que cobran una función de “acogida”, especialmente desde la perspectiva de las personas migrantes.

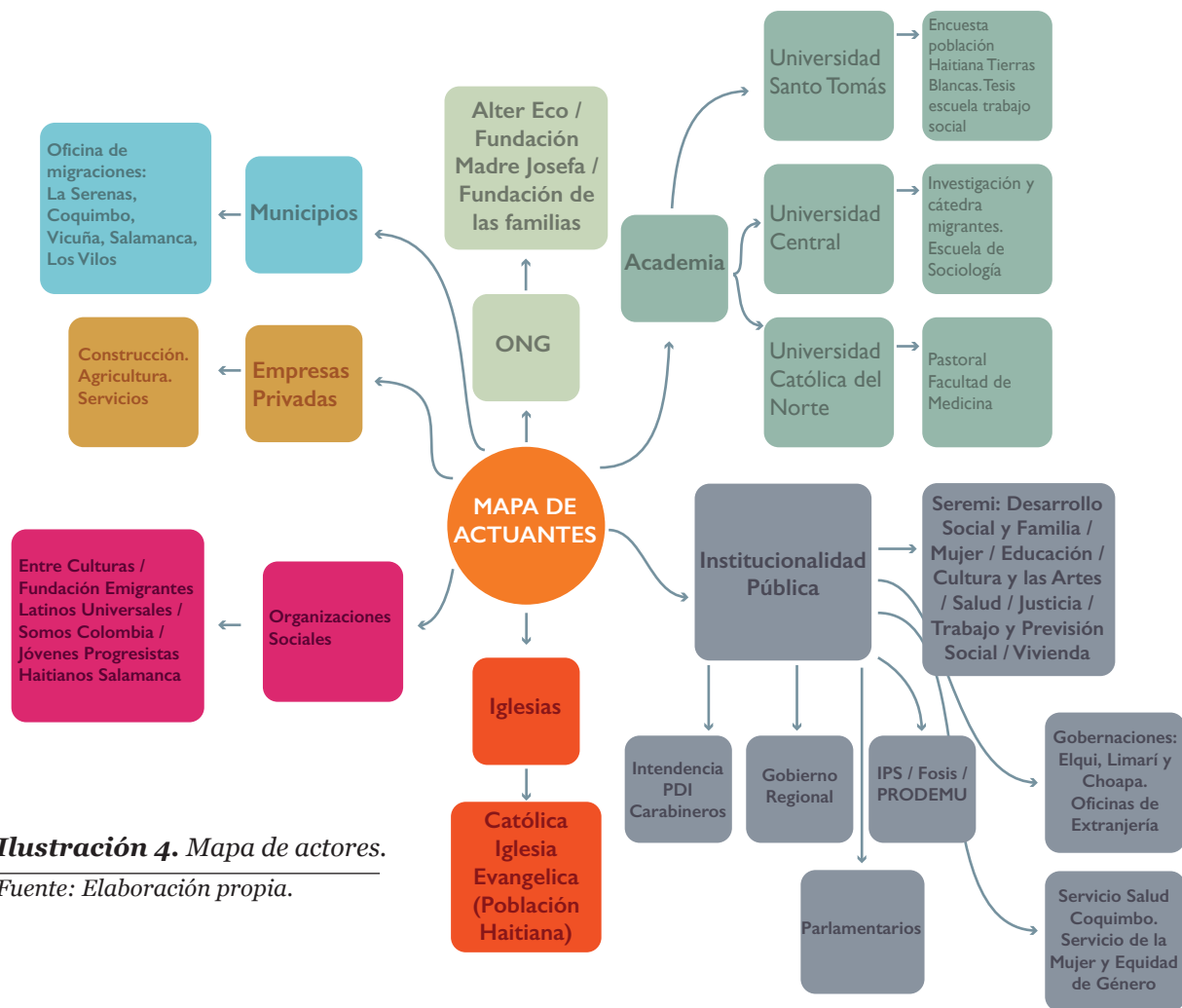


Ilustración 4. Mapa de actores.
Fuente: Elaboración propia.

Mesa Regional de Migración e Inclusión Social

Una de las principales acciones intersectoriales de las instituciones públicas identificadas, está asociada a una medida de la Secretaría Regional Ministerial de Desarrollo Social y Familia. Esta corresponde al desarrollo de una “Mesa Regional de Migración e Inclusión Social”, la cual posee el compromiso de desarrollar iniciativas que recojan la dimensión migratoria de forma intersectorial y multidisciplinaria. Esta mesa de trabajo congrega principalmente a instituciones públicas que trabajan directamente con la población migrante de nuestra región.

Además, esta mesa se relaciona con otras instituciones de la sociedad civil, teniendo como principal objetivo en común la articulación en red de distintas instituciones que trabajan directa e indirectamente con población migrante.

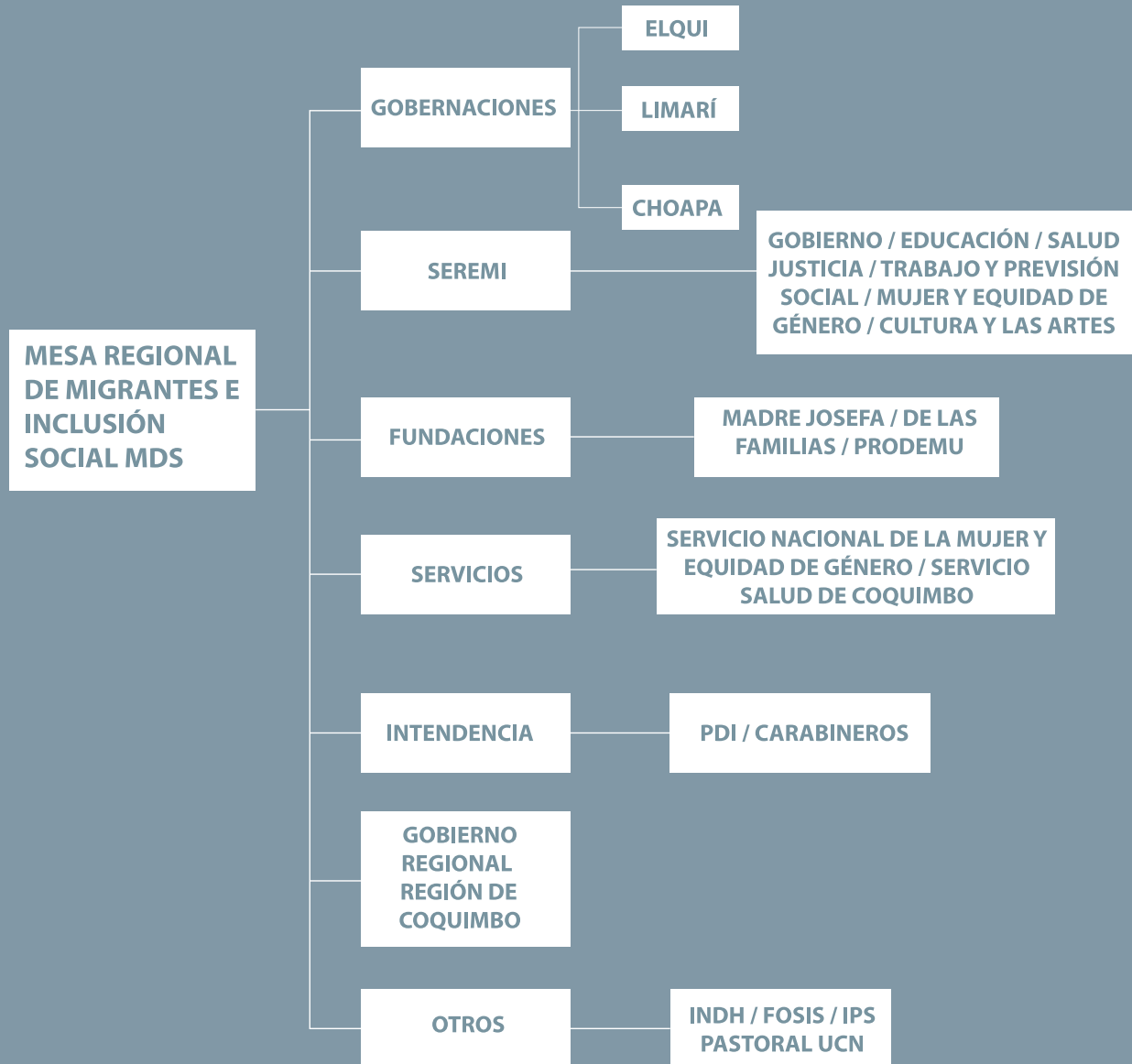


Ilustración 5. Mesa Regional.

Fuente: Elaboración propia.

La migración como proceso: Expulsión y atracción

Factores de expulsión

Sobre los elementos que inciden en que las personas migrantes dejen sus países, los entrevistados identifican diferentes factores que se encuentran vinculados: La crisis política que, a su vez, genera inestabilidad económica y afecta a las personas con precarización laboral, cesantía y aumento de los costos de vida.

En este sentido, de acuerdo con los entrevistados, existe una “polarización” de los niveles de desarrollo de los países latinoamericanos que genera desigualdad principalmente en aspectos macroeconómicos de los distintos países de la región. La precariedad económica, las crisis políticas y la desigualdad que nos afecta como región latinoamericana, han propiciado el desplazamiento de personas hacia territorios y países que, en la macroestructura, proyectan mayor estabilidad y poseen indicadores de crecimiento económico sostenibles, en comparación a sus lugares de origen. En este sentido, la migración de varias personas en la región es más bien una migración forzada producto de crisis económicas y sociales, frente a lo cual las personas deciden abandonar sus orígenes, buscando mejores condiciones para ellos, como para sus familias, las cuales muchas veces, permanecen en los territorios de origen.

Factores de atracción del país de destino

Como se mencionaba anteriormente, al momento de pensar en el país de destino, las personas migrantes consideran las características económicas del país a arribar como principal eje, entendiendo que su principal necesidad al momento de migrar es mejorar las condiciones materiales de existencia. Dichas condiciones se ven estrechamente ligadas al poder adquisitivo que pueda tener una persona, por tanto, a un sueldo obtenido en un trabajo remunerado. Es por lo anterior, que la estabilidad y crecimiento económico del país de destino se convierte en el pilar fundamental de dicha decisión, siendo Chile una opción atractiva frente al escenario regional, reconociéndose como un país que proyecta mayor estabilidad económica y social, especialmente en comparación al resto de Latinoamérica.

Procesos de territorialización (estar en el territorio)

Proceso migratorio formal: Las visas y permanencia

La primera vinculación que establecen las personas migrantes al llegar al territorio es la tramitación de documentación, siendo la Gobernación Provincial respectiva el principal ente receptor de las demandas de requerimientos de documentos de las personas migrantes. Esto debido a que la solicitud de visas y permanencias es realizada en dicho ente gubernamental¹.

Acceso a servicios

Por otra parte, se puede observar la oportunidad reciente de regularización u ordenamiento institucional para acceder a los distintos programas, lo cual en cierta medida ha sido consecuencia de la magnitud que ha tenido el fenómeno en el último tiempo.

Dificultades en el proceso migratorio: “El limbo”

Las personas migrantes describen que existe un vacío entre la obtención de la permanencia definitiva y el vencimiento de la visa temporaria debido a que el tiempo de espera para la obtención de la permanencia definitiva es muy extenso.

¹ Respecto a los trámites que se deben realizar, existen puntos de vista diversos para evaluar las acciones en nuestro país, particularmente en nuestra región. Por un lado, se observa la mirada de quienes evalúan que lógica estatal es asistencialista al querer entregar toda la información a las personas migrantes, sin hacerlos responsables de su tramitación, y de la importancia de conocer los requerimientos necesarios por parte de los sujetos interesados para la obtención de visas antes de migrar. Por otro, se puede constatar la visión de quienes afirman que existe una falta de información, señalando que los canales de comunicación propiamente tal no son suficientes para atender a las demandas de los involucrados. De esta manera se observa una diferencia de visiones principalmente entre de quiénes llegan y quienes otorgan la documentación.

La principal consecuencia que se identifica en este tiempo de espera, es no contar con una cédula vigente (RUN). Lo anterior, desde la percepción de quienes se ven afectados, es señalado como “quedar sin Rut”, dificultándoles, incluso, poder realizar acciones sencillas como renovar tarjetas bancarias, retirar una encomienda o comprar un bono.

Legalización de títulos

En este ámbito, se dan diversos casos. Hay quienes logran desenvolverse en labores de acuerdo con la formación del país de origen, donde se encuentran quienes realizan el trámite para apostillar como también, quienes han decidido no realizar el trámite. Por otra parte, se observan casos de personas que no trabajan en tareas asociadas a sus estudios, ejerciendo principalmente oficios. Lo anterior, varía dependiendo de la formación de origen y su compatibilidad o equivalencia con la formación en Chile, como también, de otras variables como el conocimiento del idioma español.

Articulación de redes

El flujo de migración hacia Chile comienza a tener cierto tiempo de trayectoria, por lo que es muy recurrente a estas alturas en la Región de Coquimbo, encontrar el relato de personas que migraron directamente a ciudades más pequeñas en la región, siendo este uno de los factores más relevantes para arribar a un territorio determinado: la existencia de redes ya sea de lazos familiares o lazos de amistad.

“Mi hermano chico, es el que primero se viene, está viviendo en Santiago tiene buena situación, después la conversa con nosotros que está buena, está buena, y él hace el sacrificio para traer a la familia. Ahora queremos traer a mi mamá, tiene tres nietos, mi hermano tiene una hija, yo tengo un hijo y mi otro hermano también tiene un hijo, tiene tres nietos... por eso ella quiere venir a ver a sus nietos”.

(Hombre haitiano, relato de familia).

Comunidades virtuales

Existen diversas formas que las personas migrantes desarrollan para desplegar redes de apoyo y estrategias de integración. Entre estas, destaca el apoyo mediante redes sociales, observándose la existencia de comunidades virtuales en distintas redes sociales como Facebook y WhatsApp. La articulación entre personas de un mismo país es una constante que se genera en estos espacios virtuales como una comunidad “imaginada”², en el sentido de que probablemente no se conocerá a la mayoría de los miembros de estos grupos virtuales, sin embargo, estos comparten una experiencia en común: un país de origen que permite un punto de encuentro que, a la vez, contiene simbólicamente a las personas migrantes.

La comida y el nexa cultural

La comida emerge en las entrevistas como un elemento nostálgico pues permite recordar el lugar de origen y conectarse tanto con la cultura, los sabores y sus tradiciones. En este sentido se puede señalar que la comida representa un espacio donde cada grupo humano construye fuertes relaciones sociales y simbólicas: en cada bocado de comida se vive a diario la doble condición de seres culturales y biológicos.

En general podemos observar que el **proceso de territorialización** se resume en los elementos anteriormente descritos, los que quedan reflejados en la siguiente figura:

² “Es imaginada porque aún los miembros de la nación más pequeña no conocerán jamás a la mayoría de sus compatriotas, no los verán ni oirán siquiera hablar de su comunión” (Anderson, 1993).

Ilustración 6: Proceso de territorialización.



Fuente: Elaboración propia.

Shock cultural

Si bien en general la cultura y sus expresiones son elementos que tienen una buena aceptación de parte de los no migrantes y se convierten incluso en una oportunidad de integración (a través por ejemplo de la venta de comida y los bailes), existen otros elementos que generan “extrañeza” e incluso pueden generar conflicto. Específicamente en este estudio se pudieron observar dos situaciones: Respecto a la crianza y respecto a los estereotipos de género. Lo anterior, resulta conflictivo y preocupante especialmente en situaciones de violencia de género, ya que muchas mujeres migrantes al no tener redes de apoyo en el país de destino no tienen las herramientas necesarias para denunciar situaciones de violencia. Lo anterior se vuelve aún más complejo, si se considera los casos de personas que no hablan español y, por lo tanto, no podrían realizar una denuncia, al ser dependientes comunicacionalmente.

Trabajo

Una de las principales expectativas de las personas migrantes, es mejorar sus condiciones materiales de existencia, las que se encuentran estrechamente ligadas a poder conseguir un trabajo que les permita acceder a bienes y servicios acordes a su capacidad adquisitiva. Lo anterior cobra especial relevancia si se considera que los países de origen de la mayoría de los migrantes de este nuevo flujo migratorio, se encuentran en condiciones precarias, dadas las crisis tanto políticas como económicas. En este sentido, las personas migrantes en sus territorios de origen “dejan de ser sujetos de consumo”:

“Cuando se sientan a hablar contigo y tú le preguntas lo que ellos quieren, te dicen permiso de trabajo, esa es como la “palabra clave”. Ellos muchas veces desconocen que vienen a hacer un trámite de una solicitud de un trámite de una visa y que conforme a esa solicitud de visa ellos paralelamente pueden obtener una visa de trabajo”.

(Hombre, funcionario público).

En el ámbito laboral, destaca la importancia del trabajo agrícola, sector productivo donde se desempeña un número importante de personas migrantes. Las características de este trabajo difieren dependiendo de la actividad específica sin embargo se puede destacar que en Limarí y Elqui, principalmente el trabajo de uva de mesa y uva pisquera, posee un período muy marcado de cosechas en la temporada estival, encontrándose la mayor demanda de mano de obra en este periodo (diciembre a marzo). En el caso del valle del Choapa en cambio, al existir cultivos agrícolas más diversificados, las personas que trabajan en dichas labores pueden ir rotando entre cultivos y cosechas, siguiendo como hilo conductor el nexo con un contratista que los lleva por distintos predios y por distintas tareas. Se debe señalar que en este sector se refiere existencia de trabajo formal pero también informal.

“La mayoría trabaja en el campo a cortar palta, cosechar nueces, duraznos damascos, se van dando vueltas en las cosechas... Illapel-Salamanca, Illapel-Salamanca. Illapel-Salamanca, y dan vuelta el año cosechando. Damasco, después viene la uva en verano, y así”.

(Hombre, Haití, Provincia del Choapa).

Otro sector productivo que destaca es construcción, desempeñándose también de manera informal y formal personas con menor calificación. También es un sector donde se pueden desempeñar personas que no hablan español. A diferencia de esto, en el caso de las personas provenientes de Venezuela y Colombia, el sector servicios y comercio, son ámbitos relevantes donde incluso se valora el desempeño de personas provenientes de estos países, quienes tienen en muchos casos destacadas habilidades para la atención al cliente.

El trabajo es el ámbito más relevante para las personas migrantes. Lo anterior ya que, a través de esto, como todas las personas, pueden generar los ingresos necesarios para sostenerse. Sin embargo, la situación migratoria irregular y la urgente necesidad de generar recursos van a facilitar que las personas migrantes accedan a trabajos precarios, muchas veces bajo condiciones inadecuadas. En este sentido se ha podido observar situaciones de abusos laborales que no son visibilizados debido a la situación de irregularidad de la persona migrante. De esta manera se genera un **círculo vicioso** pues las personas migrantes pueden ser multadas, lo que a su vez, impide que puedan regularizar su situación y les demanda ingresos, manteniéndose la situación de irregularidad y su vulnerabilidad frente a condiciones laborales inadecuadas.



Ilustración 7. *Círculo vicioso de la vulnerabilidad.*

Fuente: Elaboración propia.

La barrera idiomática: Base para la vulnerabilidad

Respecto a la población de personas haitianas, se ha constatado que existe una barrera sumamente importante al momento de llegar a Chile, relacionada directamente con el idioma, debido a que las personas de Haití hablan Créole y en muchos casos no tienen manejo del español suficiente para comunicarse. Esta situación se convierte en un desafío para poder generar la integración de este grupo en específico.

Esta barrera idiomática dificulta diversos ámbitos: Solicitar un trámite en el servicio público, ser atendidos en el sistema de salud pública, buscar trabajo, desempeñarse laboralmente y en relacionarse laboralmente con los empleadores, entre otros aspectos. Al no poder comunicarse en español, se facilita que no se cumplan acuerdos o se realicen, por ejemplo, acuerdos abusivos (de trabajo o arriendo). En otras palabras, la barrera idiomática genera un “efecto dominó” en la vulnerabilidad de personas provenientes de Haití, lo que dificulta aún más su integración social. A diferencia de personas provenientes de otros países hispanohablantes, las personas haitianas se pueden señalar como el grupo de migrantes más expuestos a vulneraciones tanto por el idioma como por discriminación por motivos étnicos o de características físicas.

Acceso a salud

Las personas migrantes, al igual que las personas no migrantes, pueden acceder de forma gratuita a la red de servicios públicos de salud, en igualdad de condiciones que los nacionales. Sin embargo, existen diversas experiencias respecto a la atención que se recibe en los servicios públicos, especialmente respecto a experiencias de discriminación o diferencias culturales que impactan por ejemplo, en la frecuencia o consulta oportuna por una afectación.

Emergencia sanitaria actual: COVID-19

Desde diciembre de 2019 se ha vivido una emergencia sanitaria a nivel mundial, la cual no tiene fecha de término, y que ya ha tenido significativas consecuencias. La pandemia genera miedo, y el miedo es un factor clave para que emerja el racismo y la xenofobia. La pandemia por COVID-19 ha descubierto fracturas sociales y políticas dentro de las comunidades, con respuestas discriminatorias, que afectan especialmente a grupos vulnerables como las personas migrantes, afectando sus derechos civiles, culturales, económicos, políticos y sociales. En este sentido, destaca que las personas migrantes ven también afectadas sus fuentes laborales, especialmente cuentapropistas y quienes se desempeñan de manera informal. Así mismo en el caso de las personas migrantes, existe un impacto en sus expectativas, en la medida que se agudiza la preocupación por sus familias y redes en países de origen como también por la sensación de no pertenencia a la sociedad y cultura del país donde se reside.

Para dar cuenta de ello, a la forma de una etnografía multisituada, se han revisado comunidades virtuales (redes sociales) que fueron mencionadas anteriormente, donde aparecen diversas conversaciones en torno a lo difícil que ha sido poder enfrentar una situación de pandemia. En estos espacios aparecen relatos que manifiestan preocupación sobre el trabajo en la región y su complicada situación. Además, aparecen varias personas consultando sobre fuentes laborales y ofreciendo sus servicios.

Exclusión y discriminación

Partiendo del hecho de que el número de personas migrantes aumentó el doble en la región de Coquimbo, se identifica como resultado un serio problema de exclusión y discriminación de la población migrante, existiendo insuficientes mecanismos de integración sociocultural. Lo anterior se traduce en una limitación de derechos, afectando diferentes aspectos de la calidad de vida de las personas migrantes. En este sentido, se pudo observar que la migración internacional es muchas veces percibida por las personas no migrantes, como algo “extraño” que se rechaza. Desde aquí emergen discursos discriminatorios que sitúan a las personas migrantes en una menor categoría o una categoría diferente para acceder al trabajo, servicios sociales y otros, respecto a las personas no migrantes. Así también se pudo conocer el relato de situaciones de discriminación y exclusión que viven las personas migrantes que han llegado a la región. En este sentido,

se pudo también observar que las personas afrodescendientes, sufren con mayor frecuencia y gravedad, situaciones de exclusión y discriminación de origen racial.

Lo anterior podría explicarse en parte, dado que la Región de Coquimbo no es una zona que históricamente haya recibido población migrante (en su historia reciente). Adicionalmente, se ha podido constatar la ausencia de planes, programas o políticas (nacionales o regionales) que promuevan la valoración positiva de la diversidad que conlleva el proceso intercultural de la migración.

Si bien la discriminación y exclusión afecta diversas dimensiones de vida de las personas migrantes, se puede destacar su impacto en el ámbito laboral, en la medida que las personas migrantes se encuentran mayormente expuestas a vulneraciones.

Falta de información

La falta de información emerge como una demanda y preocupación de la población migrante, dado que, según sus experiencias, al realizar cualquier trámite de regularización u otro, las fuentes de información no son del todo claras e incluso pueden resultar contradictorias. Si bien las municipalidades han avanzado en la creación de unidades especializadas en temáticas migratorias, el conocimiento respecto a visas, permanencias o acceso a servicios sociales no es transversal existiendo informaciones confusas. Así también la normativa que regula las migraciones ha cambiado recientemente y no es conocida en general por la población.

Por ejemplo, el concepto de “autodenuncia” es interpretado de diversas formas por los actuantes involucrados. Mientras desde la institucionalidad se entiende como un proceso de regularización, desde las personas migrantes se ve más bien como una amenaza o riesgo de expulsión que desincentiva realizarlo.

Principales resultados y conclusiones

Crecimiento acelerado

En concordancia con los antecedentes mundiales, la migración en Chile ha aumentado de manera considerable en los últimos años, especialmente a partir del 2015 y en los últimos tres años. De acuerdo con la última estimación que se ha realizado para diciembre 2019, la población de migrantes en Chile es de 1.492.522 personas. La Región de Coquimbo tenía en el 2017, de acuerdo al último Censo, una población migrante de 14.738 personas la cual aumentó considerablemente para fines del 2019, llegando a 34.744 personas, de acuerdo a las estimaciones del estudio realizado por el Departamento de Extranjería y Migraciones DEM y el INE. En este sentido la población migrante en la región de Coquimbo se ha duplicado en los últimos dos años. Pese a lo anterior, la población migrante en la región sigue siendo una proporción menor respecto del total, representando el 2,3% del total de personas migrantes en el país.

Cambio en la estructura de nacionalidades

En los últimos años además de observarse que han aumentado las personas migrantes, también se han modificado las nacionalidades de las personas que migran a Chile. En el caso de la región de Coquimbo actualmente las personas migrantes son, en su mayoría, de Venezuela (30%), Haití (16%) y Colombia (15%). Lo anterior a diferencia del CENSO 2017, donde las personas migrantes eran mayormente colombianos, seguidos de peruanos y argentinos.

Desigualdad según origen

Algo que se debe destacar es que, si bien la actual ola migratoria tiene que ver con la compleja situación de los países de origen, justamente el origen de las personas migrantes es muy desigual. De esta forma fue posible constatar que las personas procedentes de Venezuela y Colombia poseen una ventaja para la integración, respecto a las personas de Haití: el idioma.

Caso destacable es el estereotipo hacia los colombianos respecto a actividades irregulares lo cual afecta no solo en su integración social, sino que también sus oportunidades de desarrollo. Finalmente, las personas de Venezuela y Colombia (como de otros países de Latinoamérica) poseen una cultura similar a la de los chilenos y, por lo tanto, establecen puentes de integración más rápidamente que los haitianos quienes con la dificultad del idioma poseen además prácticas culturales menos conocidas por los no migrantes.

Oportunidades laborales

De acuerdo con los datos más recientes (ENE, 2020), el 57,1% de los migrantes se encuentra trabajando, 15% son menores de 15 años, el 15,9% están desocupados y 11,9% se encuentra inactivo.

Sobre la formación de las personas migrantes, destaca considerablemente una importante proporción de personas con educación superior, siendo principalmente esto influenciado por la alta presencia de personas de Venezuela (73%) y de mujeres (65%). En cambio, las personas que provienen de Haití, el 36% poseen estudios básicos completos.

La identidad jurídica

Sobre los problemas asociados a la identidad jurídica, es decir, el “ser” en el país de arriba, existen diferentes problemáticas detectadas, las que se separan principalmente en dos ámbitos. Un ámbito administrativo y otro más estructural. Respecto a lo administrativo, esto tiene relación con los trámites y la gestión migratoria en la que se enmarca la Ley nacional de migraciones. Dichos elementos generan dificultades para las personas migrantes para poder residir en Chile, especialmente respecto al ámbito laboral y la personalidad jurídica que permite acceder a contratos y servicios. En este sentido de vital importancia

resulta el RUT como principal hito de integración y/o exclusión del mismo sistema. En general, es posible señalar que existe poco conocimiento de la normativa, tanto de las personas migrantes, como también, de funcionarios de distintos servicios. Esto tiene un carácter más estructural ya que se desconocen los procedimientos en general en la población ya que la normativa es reciente y, además, no existe una cultura nacional respecto a recibir grandes cantidades de personas migrantes, siendo un proceso más bien reciente y acelerado en los últimos años.

Incipiente articulación de instituciones

Respecto a lo institucional, se puede observar una red de actores regionales consolidada en los últimos años pero que incipientemente comienza a realizar acciones conjuntas y sostenidas en el tiempo. En este sentido se observa que la institucionalidad más bien ha reaccionado de manera responsiva al alto número de personas migrantes que han llegado a Chile y particularmente a la región de Coquimbo en los últimos años. En esta red es de relevancia el liderazgo de la Mesa Regional de Migración e Inclusión Social que coordina el Ministerio de Desarrollo Social, participando no sólo instituciones públicas, sino que también instituciones de la sociedad civil y la academia.

Los y las analistas consultados sugieren repensar la realidad migratoria y reconfigurar su concepción hacia entender la misma como un eje económico y social. Esto implica un ejercicio por parte de todos los actores de realizar un acercamiento a la migración y develar su potencial transformador. Una de las principales necesidades señaladas tanto por la población migrante como por los funcionarios encargados de la temática, es la información efectiva.

Derechos sociales: Discriminación

La nueva estructura migratoria representa impactos en diferentes ámbitos, especialmente socioculturales, por lo cual este cambio de nacionalidades y de flujos migratorios, también impacta en las dinámicas socioculturales de la Región de Coquimbo, especialmente considerando que las diferentes nacionalidades tienen distintos niveles educativos, idiomas, culturas, etc.

En este sentido, uno de los obstáculos para la integración de los migrantes y la igualdad de acceso a los derechos, son las prácticas discriminatorias. Tales sentimientos y prácticas a menudo se ven reforzados por procesos para restringir los flujos migratorios, como lo demuestra la creciente tendencia a criminalizar la migración irregular. La crisis económica mundial y el aumento del desempleo han agravado aún más estas tendencias. Por lo tanto, abordar las percepciones negativas de los migrantes dentro de las comunidades de acogida es un elemento clave para promover su integración y mejorar su contribución al desarrollo.

Otro de los problemas identificados tiene que ver con las condiciones de vida de la población migrante. Si bien los migrantes suelen tener una valoración positiva de sus condiciones de vida, esto a causa del ejercicio de comparación realizado con sus condiciones de vida anteriores, lo cierto es que se hace referencia de manera constante a casos de vulneración, especialmente respecto al trabajo y la vivienda. En el caso de las irregularidades laborales, estas generalmente refieren a trabajos sin contrato (informales) que debido a esto, no contemplan seguridad social, derechos laborales y ajuste a salario mínimo o delimitaciones de jornadas. Por otro lado el caso de los problemas habitacionales, se trata generalmente de irregularidades en los precios de alquiler debido a “contratos de palabra” que se tienen con las contrapartes de las viviendas que se arriendan.

De acuerdo con los resultados cualitativos, existe el consenso de que el número de personas migrantes creció aceleradamente y el país no se encontraba preparado para la inclusión laboral, la integración intercultural, la tramitación y el sustento institucional para ello, con información clara y procedimientos sólidos.

Es muy importante afianzar un enfoque basado en derechos hacia la migración internacional, porque permite a todas las partes enfrentar los desafíos de los procesos migratorios con **énfasis en las personas**.

Bibliografía

- CASEN. (2017). Observatorio Social. Previsión social: Síntesis de resultados. Santiago de Chile: Ministerio de Desarrollo Social y Familia.
- Departamento de Extranjería y Migración, Chile (2019). Estadísticas de Migración. <http://www.extranjeria.gob.cl/estadisticas-migratorias/> (consultada en octubre de 2019).
- Gobernación Provincial de Elqui, estadísticas Extranjería 2015-2019.
- Gobernación Provincial de Limarí, estadísticas Extranjería 2015-2019.
- Gobernación Provincial de Choapa, estadísticas Extranjería 2015-2019.
- Instituto Nacional de Estadísticas y el Departamento de Extranjería y Migración (2018). Estimación de Personas Extranjeras Residentes en Chile, 31 de diciembre 2018.
- Instituto Nacional de Estadísticas (2019). Encuesta Nacional de Empleo, trimestres julio-septiembre 2019.
- Ministerio de Economía. Resultados Censo 2017. http://www.Censo2017.cl/wp-content/uploads/2017/12/Presentacion_Resultados_Definitivos_Censo2017.pdf (consultada en febrero de 2018).
- Ministerio de Educación. Información solicitada por Transparencia. Número de matrículas por migrantes-no migrantes, 2015 a 2019.
- Ministerio de Salud Coquimbo. Información solicitada por Oficio Gobierno Regional de Coquimbo, variables de hospitalización, 2015 a 2018.
- ONU (2016). Los derechos económicos, sociales y culturales de los migrantes en situación irregular. Génova: ONU.
- Organización Internacional para las Migraciones (OIM), Informe sobre las Migraciones en el Mundo 2020.
- Servicio de Salud de Coquimbo (2019) Registro de migrantes inscritos en el Servicio de Salud por comuna.

